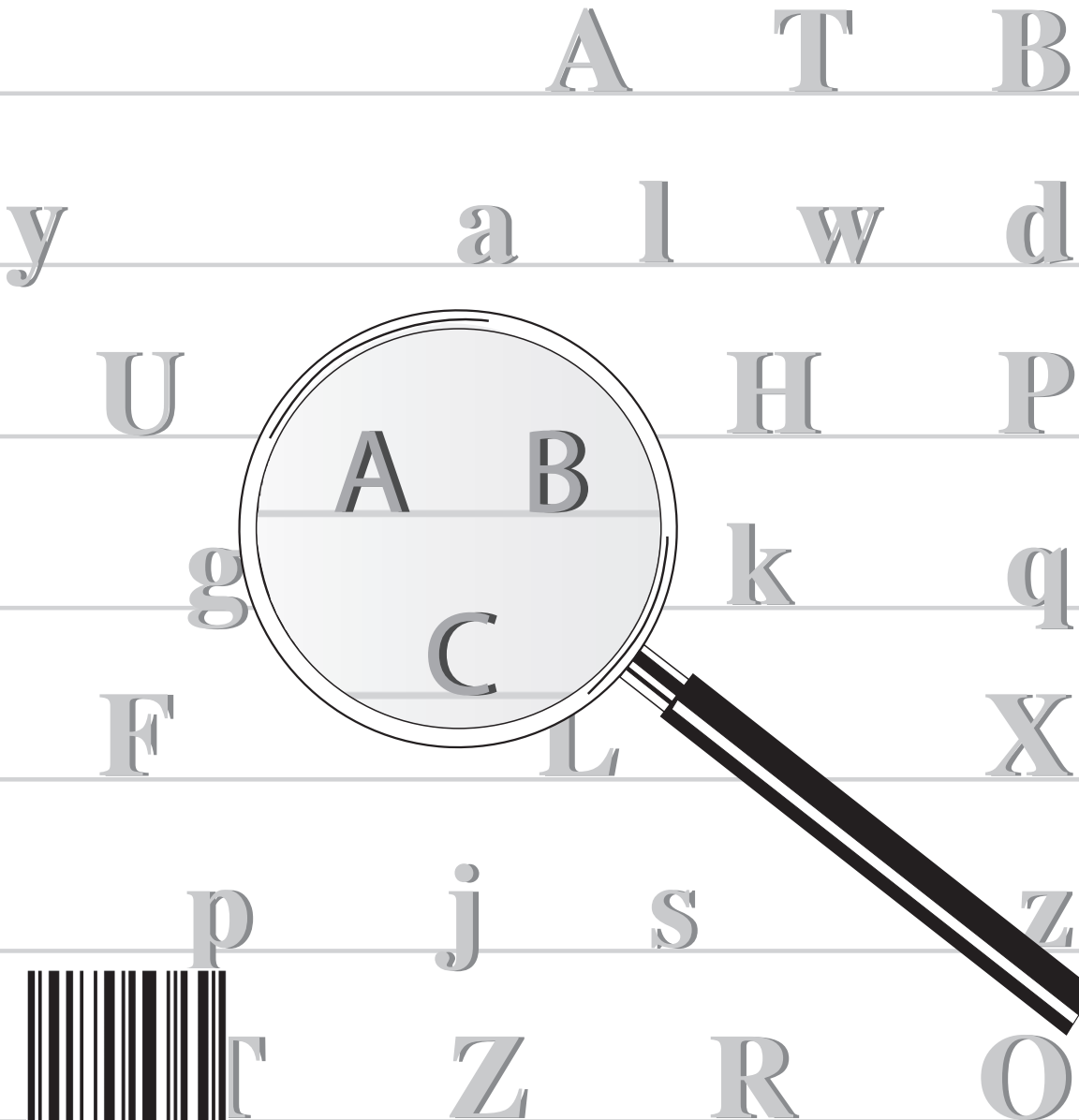




ערכת המיצ"ב הפנימי באנגלית לכיתה ח'

חוברת הנחיות
להערכה פנים בית-ספרית

מעודכן לתאריך 29/04/2012



1025

מאי 2012, אייר התשע"ב

תוכן העניינים

הקדמה

- 5 על הערכה פנים בית־ספרית
- 6 מקורות
- 7 ערכת המיצ"ב הפנימי

פרק א'

- 9 תיאור המבחן
- 9 א.1 מפרט המבחן
- 13 א.2 מיפוי המבחן

פרק ב'

- 17 הנחיות להעברת המבחן
- 17 ב.1 היערכות לקראת העברת המבחן
- 19 ב.2 התייחסות לתלמידים בעלי צרכים מיוחדים
- 21 ב.3 הנחיות כלליות להעברת המבחן בכיתה
- 24 ב.4 התאמות לצורכי בית־הספר בתוכן המבחן ובאופן העברתו

פרק ג'

- 25 הנחיות לבדיקת המבחן
- 25 ג.1 המחווה וההנחיות לשימוש בו בעת בדיקת המבחנים
- 34 טקסטים במשימות הבנת הנשמע (תמליל התקליטור)
- 39 ג.2 הנחיות לבדיקת המבחן ולחישוב הציונים
- 42 ג.3 התאמת חישוב הציונים לצורכי בית־הספר
- 43 ג.4 השוואה לנתוני קבוצות השוואה (נורמות ארציות)
- 44 דף ריכוז ציונים לתלמיד לחישוב ידני – דוגמה
- 45 דף ריכוז ציונים לתלמיד לחישוב ידני
- 46 דף מיפוי כיתתי

על הערכה פנים בית-ספרית (school based evaluation)

מבחני המיצ"ב החיצוניים משמשים להערכה רחבת-היקף מסכמת המכונה גם "הערכה של למידה" (הש"ל). מטרתה לעודד אחריותיות ומתן דין וחשבון לנמענים השונים בתוך הקהילה הבית-ספרית ומחוצה לה על רמת ההישגים של התלמידים (בירנבוים, 2004; Furtak, 2006). הרצון לצמצם ככל האפשר את ההשלכות השליליות של המבחנים החיצוניים על בית-הספר הביא לידי עדכון מתכונת ההערכה הארצית בשנה"ל התשס"ז¹. במסגרת עדכון זה, הודגשה חשיבותה של הערכה פנימית מעצבת, המתבצעת על-ידי צוותים בית-ספריים ותואמת את הצרכים הספציפיים שלהם.

מתכונת זו משלבת הערכה בית-ספרית המתבצעת באמצעות כלים חיצוניים ("מיצ"ב חיצוני", המועבר לרבע מאוכלוסיית בתי-הספר) בצד מבחנים חיצוניים המועברים באופן פנימי ומשרתים את בית-הספר בלבד ("מיצ"ב פנימי"). המיצ"ב הפנימי מושתת על שילוב של שלושה מרכיבים: (א) העברת מבחן ארצי חיצוני-אובייקטיבי, שפותח על-ידי ראמ"ה בשיתוף ועדות מקצועיות ומפמ"רים, המשקף את תכנית הלימודים ואת הסטנדרטים של ידע ושל הבנה; (ב) בדיקה פנימית של המבחן על-ידי צוות בית-הספר (בסיוע מחוון המצורף למבחן), המאפשרת להפיק משוב אישי וקבוצתי מהיר על מידת השליטה של התלמידים בכל תחום דעת, ומסייעת למורה לגבש תובנות פדגוגיות ברמת הכיתה; (ג) השוואה בין הישגי התלמידים בבית-הספר לבין נתוני קבוצות השוואה (נורמות ארציות), המתקבלים מעיבוד הממצאים של מבחני המיצ"ב החיצוני בתחילת שנת הלימודים הבאה (בלר, 2007).

מטרת המיצ"ב הפנימי היא לספק משוב מידי שיסייע לקידום הלמידה של התלמידים, להתריע על תלמידים שאינם שולטים בתכנים ובמיומנויות הנדרשים, לזהות את הפער בין הביצועים המצופים לביצועים בפועל, ולהעריך את האפקטיביות של הפעולות שנעשות לצמצום הפער. מהותה של הערכה פנימית מעצבת היא השימושיות שלה (Black & Wiliam, 1998) ויכולתה לסייע בשיפור תהליך הלמידה בהתהוותו (Airasian, 1994; Dann, 2002).

שימוש במבחני המיצ"ב לצרכים פנימיים יכול להיות מנוף לצמיחה ולשיפור: הממצאים יכולים לספק את המידע הדרוש לתהליכי קבלת החלטות כלל בית-ספריים, שכבתיים, כיתתיים ופרטניים, לסייע בהגדרת ההישגים המצופים והרמה הנדרשת מן התלמידים, ולשמש אבן בוחן לתכניות הלימודים הבית-ספריות. מבחני המיצ"ב הפנימיים יכולים לסייע בזיהוי נקודות של חוזק ושל חולשה, ברמת הפרט וברמת הכיתה, לספק מידע על צרכים משתנים שיש לתת להם מענה, לקדם חשיבה תכנונית בית-ספרית, להגדיר יעדים מבוססי נתונים, לתרום לראייה רחבה יותר של המערכת ולגבש אמות מידה לאחריותיות.

שימוש במגוון רחב ככל האפשר של נתונים פנימיים וחיצוניים יסייע להבין טוב יותר את המציאות הבית-ספרית (נבו, 2001).

¹ מידע על עדכון מתכונת ההערכה מופיע בחוזר מנכ"ל סח/3 (א) סעיף 2-4: "מתכונת ההערכה הארצית ומידע על המיצ"ב החיצוני והפנימי".

מקורות

בירנבוים, מ' (2004). יחידה 7: משוב והערכה בכיתה. בתוך: מ' בירנבוים, צ' יועד, ש' כ"ץ וה' קימרון, בהבניה מתמדת – סביבה לפיתוח מקצועי של מורים בנושא תרבות הל"ה המטפחת הכוונה עצמית בלמידה. ירושלים: משרד החינוך, התרבות והספורט.

בלר, מ' (2007). מדידה בשירות הלמידה – על מה ולמה? הד החינוך, פ"א, 7, עמ' 32-36.

נבו, ד' (2001). הערכה בית-ספרית. אבן-יהודה: רכס.

Airasian, P. W. (1994). *Classroom Assessment* (2nd ed.). New York: McGraw Hill.

Black, P., & Wiliam, D. (1998). Assessment and Classroom Learning. *Assessment in Education*, 5(1), 7-74.

Dann, R., (2002). *Promoting Assessment as Learning: Improving the Learning Process*. London & New York: Routledge Falmer.

Furtak, E. M. (2006). *Formative Assessment in K-8 Science Education: A Conceptual Review*. Commissioned paper by the National Research Council for Science Learning K-8 consensus study.

ערכת המיצ"ב הפנימי

מבחן המיצ"ב באנגלית לכיתה ח' הועבר השנה (התשע"ב) בבתי-הספר במסגרת המיצ"ב החיצוני, והוא מוגש לכם לצורך שימוש פנים בית-ספרי (מיצ"ב פנימי).

המבחן פותח בידי הרשות הארצית למדידה והערכה בחינוך (ראמ"ה), בליווי ועדת היגוי שכללה את המפמ"רית להוראת האנגלית, מדריכים, מורים, יועצים אקדמיים ונציגי מגזרים שונים. נושאי המבחן משקפים את תכנית הלימודים ומתאימים לחומר הנלמד עד סוף כיתה ח'.

יש לראות במבחן זה כלי הערכה פנים בית-ספרי המתווסף לכלי ההערכה האחרים שבשימוש בבית-הספר לאורך השנה. אפשר להשתמש בו כתחליף למבחן מסכם בית-ספרי, כאשר בדיקת המחברות, ניתוח התוצאות והלמידה של התוצאות יעשו על-ידי צוות בית-הספר. יש לזכור כי **תוצאות המיצ"ב הפנימי נועדו לשימוש פנימי, ובית-הספר אינו נדרש לדווח עליהן לכל גורם שהוא**. המטרה היא לאפשר לצוות בית-הספר להפיק מתהליך בדיקת המבחנים ומהמצאים שלהם תובנות (ברמת התלמיד, ברמת הכיתה וברמת תכנית הלימודים הבית-ספרית) שיסייעו להתמקד ביעדים חינוכיים ולימודיים, ולקדם את הישגי התלמידים.

ערכה זו נועדה לסייע לצוות בית-הספר בהעברת המבחן, בבדיקתו ובהפקת התועלת ממנו.

כחלק מההיערכות להעברת המבחן בבית-הספר, מומלץ לקרוא בעיון את הערכה ולפעול בהתאם להנחיות המופיעות בה. יש לציין, כי בית-הספר יכול לקבוע מתכונת העברה ו/או הערכה שונה של המבחנים, אך חשוב לזכור כי ככל שיישמרו כללי ההעברה וההערכה המומלצים, כך יהיו התוצאות של המבחן מהימנות יותר, תקפות יותר ובנות השוואה לנתוני קבוצות השוואה (נורמות ארציות). נתוני קבוצות השוואה יחושבו על-פי תוצאות המיצ"ב החיצוני, ויפורסמו על-ידי ראמ"ה בעוד כמה חודשים.

בכל הנוגע לתוכני המבחן ולקישורים לתכנית הלימודים אפשר לפנות לד"ר ג'ודי שטיינר, המפמ"רית להוראת האנגלית, בפקס 02-5603596 או בדוא"ל judysh@education.gov.il, או למפקחים/למדריכים להוראת האנגלית במחוזות.

פרטים נוספים על אודות המיצ"ב הפנימי וחומרי עזר ניתן למצוא באתר האינטרנט של ראמ"ה, שכתובתו: <http://rama.education.gov.il>, בקטגוריה "מיצ"ב פנימי תשע"ב".

שאלות על אודות המיצ"ב הפנימי אפשר להפנות:

- לדוא"ל meitzav@education.gov.il
- לטלפון 03-7632888
- לפורום המיצ"ב הפנימי – באתר ראמ"ה בלשונית "קבוצות דיון" << "פורום מיצ"ב פנימי ומבחנים פנימיים אחרים". הכניסה לפורום מיועדת למורים בלבד והיא נעשית באמצעות שם המשתמש: pnimi והסיסמה: pnimi7.

חוברת ההנחיות שלפניכם כוללת ארבעה פרקים:

פרק א' - תיאור המבחן: מפרט המבחן ומיפוי המבחן.

פרק ב' - הנחיות להעברת המבחן: היערכות לקראת העברת המבחן בבית-הספר, פירוט ההתאמות לנבחנים בעלי צרכים מיוחדים, הנחיות כלליות להעברת המבחן והצעות להתאמת המבחן לצורכי בית-הספר.

פרק ג' - הנחיות לבדיקת המבחן: המחווך וההנחיות לשימוש בו בעת בדיקת המבחן, הנחיות לחישוב הציונים (באופן ידני או ממוחשב), התאמת חישוב הציונים לצורכי בית-הספר והסברים על ההשוואה בין תוצאות בית-הספר ובין התוצאות של קבוצות ההשוואה (כלל בתי-הספר, בתי-ספר דוברי עברית ובתי-ספר דוברי ערבית).

עבודה נעימה ופורייה!

פרק א':

תיאור המבחן

1. א. מפרט המבחן

| Domain | Relevant Benchmarks | No. of Tasks | Possible Text Types | Language | Length of Texts | Possible Item Types | Possible Categories of Comprehension Questions* |
|---|--|--------------|---|---|--|--|---|
| <p>Access to Information from Spoken Texts</p> <p>20%</p> | <ul style="list-style-type: none"> understand the main ideas and supporting details in a text and use this knowledge as needed identify different text types and use this knowledge as needed identify explicit opinions and feelings extract relevant information for a specific purpose draw inferences | 2 | <ul style="list-style-type: none"> advertisement announcement broadcast conversation excerpt from a lesson interview message news / weather report oral presentation speech radio program report story | <ul style="list-style-type: none"> Sentence Structure: simple, compound and some complex sentences Vocabulary: high frequency words (related to general issues) Verbs: a variety of tense forms, such as past simple, past progressive, present simple, present progressive, future, present perfect, imperative | <p>Level One approximately 80 – 100 seconds</p> <p>Level Two approximately 100 – 120 seconds</p> | <ul style="list-style-type: none"> filling in a chart / table graphic organizer matching multiple-choice open-ended (e.g. wh-questions and sentence completion) sequencing | <ul style="list-style-type: none"> Literal Integration Inference |

| Domain | Relevant Benchmarks | No. of Tasks | Possible Text Types | Language | Length of Texts | Possible Item Types | Possible Categories of Comprehension Questions* |
|--|---|--------------|---|--|--|---|--|
| <p>Access to Information from Written Texts</p> <p>60%</p> | <ul style="list-style-type: none"> understand the main ideas and supporting details in a text and use this knowledge as needed understand the structure and conventions of different text types and use this knowledge as needed identify different text types and use this knowledge as needed identify explicit opinions and feelings draw inferences in order to identify points of view in a text, distinguishing fact from opinion extract/interpret information from visual data extract relevant information for a specific purpose | 3 | <ul style="list-style-type: none"> advertisement article / report biography book cover brochure comic strip diary entry flyer graph interview letter / email message notice postcard review short expository text story timetable / schedule travel guide web page | <ul style="list-style-type: none"> Sentence Structure: simple, compound and some complex sentences Vocabulary: high frequency words (related to general issues / themes) Verbs: a variety of tense forms, such as past simple, past progressive, present simple, present progressive, future, present perfect, imperative | <p>Level One (two texts) approximately 100 – 140 words and 160 – 200 words</p> <p>Level Two (one text) approximately 270 – 320 words</p> | <ul style="list-style-type: none"> chart / table graphic organizer matching multiple-choice open-ended (e.g. wh-questions and sentence completion) sequencing | <ul style="list-style-type: none"> Literal Integration Inference Personal response |

| Domain | Relevant Benchmarks | No. of Tasks | Length of Tasks | Possible Text Types | Assessment Criteria |
|---|--|--------------|-----------------|---|---|
| Written Presentation 20% | <ul style="list-style-type: none"> ▪ describe people, places, things and events ▪ react to the content of something read or seen ▪ produce a short piece of coherent writing that conveys personal experiences ▪ express ideas and opinions about general topics and experiences using main ideas and supporting details | 1 | 70 – 80 words | <ul style="list-style-type: none"> ▪ article (e.g. for the school newspaper) ▪ description ▪ email ▪ extended form ▪ forum ▪ friendly letter ▪ opinion ▪ short composition ▪ story | <p>Communicative Ability</p> <ul style="list-style-type: none"> ▪ relevance ▪ clarity of message ▪ organization ▪ vocabulary <p>Accuracy</p> <ul style="list-style-type: none"> ▪ use of basic syntactical and grammatical structures (word order and verb form) ▪ spelling ▪ basic punctuation and capitalization <p>Length</p> <ul style="list-style-type: none"> ▪ writes at least 70 words |

* Categories of Comprehension

Lower Order Thinking Skills (LOTS)

Literal Comprehension: Literal comprehension refers to an understanding of the explicit meaning of a text. Questions that require literal comprehension include items that can be answered directly from the text at the sentence level. They can be questions that require either copying or rephrasing of information from the text.

Higher-Order Thinking Skills (HOTS)

Integration: Integration refers to an understanding of the explicit meaning of a text but also requires accessing information from various parts of the text in order to answer a given question. Questions that require integration include items that require thinking about how ideas or information in the passage relate to each other as well as to an understanding of its main idea and supporting details.

Inference: Inference refers to an understanding of the implicit meaning of a text. Questions that require inference include items that involve combining the pupils' literal understanding of the text with their own knowledge and experiences in order to produce a response that is not explicitly stated in the text. It also entails reference questions and questions that require identification of a specific text type.

Personal response: Personal response refers to questions that call for pupils' personal involvement with the text. The answers come from the pupils and are not found in the text. However, the answers must relate to the text. In order to answer personal response questions, pupils have to draw on both their literal understanding of the text and their own knowledge and opinions.

מיופיו המגובח 2.א

| Access to Information from Spoken Texts (AIST) | | | | Access to Information from Written Texts (AIWT) | | | | Written Presentation (WP) | | | | Categories of comprehension | Difficulty level | | |
|--|-------------------------------|---|---|---|--|-------------------------------|---|---|--|---|--|--|---|---|------|
| 20% | | | | 60% | | | | 20% | | | | | | | |
| Benchmarks | | | | | | | | | | | | Benchmarks | | | |
| Understand the main ideas and supporting details in a text | Identify different text types | Identify explicit opinions and feelings | Extract relevant information for a specific purpose | Draw inferences | Understand the structure and conventions of different text types | Identify different text types | Identify explicit opinions and feelings | Draw inferences in order to identify points of view in a text, distinguishing fact from opinion | Extract / interpret information from visual data | Extract relevant information for a specific purpose | Describe people, places, things and events | React to the content of something read or seen | Produce a short piece of coherent writing that conveys personal experiences | Express ideas and opinions about general topics and experiences using main ideas and supporting details | |
| 1 | | | | | | | | | | | | | | Literal | 1** |
| 2 | | | | | | | | | | | | | | Literal | 1*** |
| 3 | | | | | | | | | | | | | | Literal | 1** |
| 4 | | | | | | | | | | | | | | Literal | 1** |
| 5 | | | | | | | | | | | | | | Literal | 2*** |
| 6 | | | | | | | | | | | | | | Literal | 1** |

* Difficulty level based on empirical data: 1 = low; 2 = medium low; 3 = medium high; 4 = high

** Difficulty level assessed by experts: 1 = low; 2 = medium low; 3 = medium high; 4 = high

| Access to Information from Spoken Texts (AIST) 20% | | | | Access to Information from Written Texts (AIWT) 60% | | | | Written Presentation (WP) 20% | | | | Categories of comprehension | | Difficulty level | | | | | |
|--|-------------------------------|---|---|--|--|--|-------------------------------|---|---|--|---|--|--|---|---|--|--|-------------------|-------|
| Benchmarks | | | | Benchmarks | | | | Benchmarks | | | | | | | | | | | |
| Understand the main ideas and supporting details in a text | Identify different text types | Identify explicit opinions and feelings | Extract relevant information for a specific purpose | Draw inferences | Understand the main ideas and supporting details in a text | Understand the structure and conventions of different text types | Identify different text types | Identify explicit opinions and feelings | Draw inferences in order to identify points of view in a text, distinguishing fact from opinion | Extract / interpret information from visual data | Extract relevant information for a specific purpose | Describe people, places, things and events | React to the content of something read or seen | Produce a short piece of coherent writing that conveys personal experiences | Express ideas and opinions about general topics and experiences using main ideas and supporting details | | | | |
| 7 | | | | | | | | | | | | | | | | | | Inference | 2 ** |
| 8 | | | | | | | | | | | | | | | | | | Literal | 1 ** |
| 9 | | | | | | | | | | | | | | | | | | Literal | 2 *** |
| 10 | | | | | | | | | | | | | | | | | | Integration | 1 ** |
| 11 | | | | | | | | | | | | | | | | | | Literal | 1 ** |
| 12 | | | | | | | | | | | | | | | | | | Inference | 2 *** |
| Task 2 | | | | | | | | | | | | | | | | | | | |
| Task 3 | | | | | | | | | | | | | | | | | | | |
| | | | | | | | | | | | | | | | | | | Literal | 2 ** |
| | | | | | | | | | | | | | | | | | | Literal | 1 * |
| | | | | | | | 15 | | | | | | | | | | | Inference | 2 * |
| | | | | | | | | | | | | | | | | | | Literal | 2 * |
| | | | | | | | | | | | | | | | | | | Personal response | 2 * |
| | | | | | | | | | | | | | | | | | | Inference | 3 * |

* Difficulty level based on empirical data: 1 = low; 2 = medium low; 3 = medium high; 4 = high
 ** Difficulty level assessed by experts: 1 = low; 2 = medium low; 3 = medium high; 4 = high

| Access to Information from Spoken Texts (AIST) 20% | | | | Access to Information from Written Texts (AIWT) | | | | Written Presentation (WP) 20% | | | | Categories of comprehension | Difficulty level | | |
|--|-------------------------------|---|---|---|--|-------------------------------|---|---|--|---|--|-----------------------------|------------------|--|---|
| Benchmarks | | | | Benchmarks | | | | Benchmarks | | | | | | | |
| Understand the main ideas and supporting details in a text | Identify different text types | Identify explicit opinions and feelings | Extract relevant information for a specific purpose | Draw inferences | Understand the structure and conventions of different text types | Identify different text types | Identify explicit opinions and feelings | Draw inferences in order to identify points of view in a text, distinguishing fact from opinion | Extract / interpret information from visual data | Extract relevant information for a specific purpose | Describe people, places, things and events | | | React to the content of something read or seen | Produce a short piece of coherent writing that conveys personal experiences |
| | | | | | | | | | | | | | | Inference | 1 * |
| | | | | | | | | | | | | | | Literal | 2 * |
| | | | | | | | | | | | | | | Inference | 3 * |
| | | | | | | | | | | | | | | Literal | 2 * |
| | | | | | | | | | | | | | | Literal | 2 * |
| | | | | | | | | | | | | | | Literal | 2 * |

Task 4

* Difficulty level based on empirical data: 1 = low; 2 = medium low; 3 = medium high; 4 = high

** Difficulty level assessed by experts: 1 = low; 2 = medium low; 3 = medium high; 4 = high

פרק ב': הנחיות להעברת המבחן

פרק זה מכיל מידע שמטרתו לסייע לבית-הספר להיערך מראש לקראת ההעברה של מבחן המיצ"ב הפנימי. המידע מתייחס למועד העברת המבחן בכיתה, לשמירה על סודיות המבחנים, להתייחסות לתלמידים בעלי צרכים מיוחדים, לאופן העברת המבחן בכיתה, להתאמות המבחן לצורכי בית-הספר ועוד. **חשוב לקרוא פרק זה לפני העברת המבחן בבית-הספר ולהיערך בהתאם.**

ב.1 היערכות לקראת העברת המבחן

מועד העברת המבחן: מבחן זה מיועד להעברה לקראת סוף שנת הלימודים של כיתה ח'. יש לקיים את המבחן בבית-הספר **ביום שלישי, ט' באייר התשע"ב, 1 במאי 2012** או בטווח של עד חמישה ימי לימודים ממועד זה (באישור המנהל).

הודעה לתלמידים: מומלץ להודיע מראש לתלמידים בכיתות הנבחנות על מועד המבחן, על היקף החומר הנכלל בו ועל השימושים שייעשו בתוצאותיו, וזאת בהתאם להחלטת בית-הספר (האם הציון ימסר לתלמיד, האם הציון יתבטא בתעודה, האם תישלח הודעה להורים וכדומה).

שמירה על הסודיות של שאלות המבחן בתוך בית-הספר ומחוצה לו: מומלץ להעביר את המבחן לכל כיתות ח' באותו יום ובאותה שעה. העברה של המבחן בכיתות מקבילות בהפרישי זמן עלולה לגרום ל"דליפה" של השאלות. נוסף על כך, מאחר שמדובר במבחן שיועבר בבתי-ספר רבים, יש לשמור ככל האפשר על חיסיונם של המבחנים ועל חיסיונה של חוברת הנחיות זו גם לאחר שהמבחן כבר התקיים.

התאמת תוכן המבחן לצורכי בית-הספר: ראו סעיף ב.4.

נוסח המבחן: ערכה זו עוסקת בנוסח אחד בלבד של המבחן, שהוא הנוסח שיועבר לתלמידים. אם יש חשש להעתקות במבחן, על בית-הספר להיערך בהתאם, למשל לתגבר את ההשגחה בכיתות או לבחור בכל פתרון ארגוני אחר שייראה לנכון.

היערכות לבחינת תלמידים בעלי צרכים מיוחדים: ההיערכות ליום הבחינה כוללת התייחסות מתאימה לתלמידים בעלי צרכים מיוחדים. כדי לתת מענה הולם לתלמידים אלו, יש להיערך מבעוד מועד. לקראת מבחן המיצ"ב יכין בית-הספר מראש אמצעי בחינה מיוחדים (למשל, חוברות מוגדלות לתלמידים שיש להם קשיי ראייה), יקצה כיתה נפרדת וכוח אדם בהתאם לצורך (ראו סעיף ב.2 שלהלן) ויידע את התלמידים הזכאים על אודות ההתאמות שיקבלו (למשל, שכתוב תשובות המבחן, הפסקות, יציאה לשירותים, חלוקת המבחן למקטעים והקראה). בסעיף ב.2 מפורטים קבוצות התלמידים בעלי הצרכים המיוחדים ואופן התייחסות אליהן במיצ"ב הפנימי.

החזרת המבחנים לתלמידים: אפשר להחזיר לתלמידים את מחברות המבחן כשבועיים לאחר מועד העברת המבחן (מטעמי שמירת סודיות).

ציוד נדרש למבחן:



המבחן כולל משימות בהבנת הנשמע. לשם כך יש להצטייד בנגן תקליטורים בכל אחת מהכיתות. תקליטור (דיסק) הכולל את מטלות הבנת הנשמע מצורף במעטפה.

ב.2 התייחסות לתלמידים בעלי צרכים מיוחדים

הסעיף הזה עוסק בהתאמות האפשריות לתלמידים בעלי צרכים מיוחדים במסגרת המיצ"ב הפנימי². יש לאפשר לתלמידים אלו להבחן בתנאים נאותים והוגנים, כדי שיוכלו לבטא את יכולותיהם הלימודיות במלואן, וזאת בלי לפגוע באיכות הנתונים שיתקבלו. במבחני המיצ"ב הפנימי רצוי לספק לתלמידים בעלי צרכים מיוחדים את התנאים הניתנים להם בלמידה השוטפת ובמבחנים בבית-הספר לאורך השנה. לאחר מיפוי התלמידים בעלי הצרכים המיוחדים, יקצה בית-הספר לפי הצורך כיתות בחינה נפרדות שבהן יספק את התנאים הנדרשים לתלמידים האלה (הקראה, כתיבת תשובות התלמידים על-ידי המורה, תוספת זמן קצרה, חוברת מבחן מוגדלת וכדומה).

להלן פירוט אופן ההתייחסות לקבוצות של תלמידים בעלי צרכים מיוחדים:

תלמידים הלומדים בכיתות של החינוך המיוחד: המבחן נועד לבדוק את רמת השליטה של התלמידים באנגלית על-פי תכנית הלימודים הכללית. לכן בית-הספר יכול לאפשר, על-פי שיקול דעתו, התאמות בהתאם לתח"י (תכנית חינוכית יחידנית) של כל תלמיד. עם זאת, בדומה למיצ"ב החיצוני, אין חובה לבחון את התלמידים האלה.

תלמידים בכיתות רגילות הזכאים לתמיכה מתכנית השילוב: ההחלטה כיצד ייבחנו תלמידי השילוב במיצ"ב הפנימי נתונה לשיקול דעתו של צוות בית-הספר. מאחר שהמבחן מבוסס על תכנית הלימודים הכללית, ייתכן שאינו מתאים להיקף הלמידה של התלמידים האלה. עם זאת, יש להכיר בחשיבות הרגשית והחברתית של עצם השתתפותם במבחן עם עמיתיהם לכיתה. לכן, צוות בית-הספר צריך לשקול כיצד לבחון אותם, וזאת בהתאם ליכולותיהם הקוגניטיביות, הרגשיות והחברתיות, ובהתאם לתח"י של כל תלמיד. כמו כן, בית-הספר יכול לפטור אותם מחלקים מסוימים של המבחן או משאלות קשות, או לפצל בעבורם את המבחן לכמה מקטעים.

תלמידים בעלי לקויות למידה שאינם זכאים לתמיכה מתכנית השילוב: בקבוצה זו נכללים תלמידים שאינם זכאים לתמיכה מתכנית השילוב (בין שעברו אבחון בידי גורם חיצוני ובין שלא), אך מתמודדים עם קשיי למידה, בעיקר בקריאה ובכתיבה. הכוונה היא לתלמידים שבית-הספר הכיר בצורך לספק להם תנאים מותאמים בתהליך הלמידה השוטף ובמבחנים המתקיימים בבית-הספר לאורך השנה. **מומלץ כי תלמידים אלה ייבחנו במבחן הנוכחי באותו אופן שבו נוהגים לבחון אותם בדרך כלל בבית-הספר.** תלמידים בעלי קשיים בקשב ובריכוז ייבחנו בתנאים מותאמים על-פי הצורך (חדר נפרד, כיתה שקטה, חלוקת המבחן לכמה מקטעים וכדומה).

תלמידים בעלי לקויות שמיעה פטורים מחלק א' של המבחן (הכולל משימות של הבנת הנשמע בלבד). הציון הכולל שלהם במבחן יחושב ללא משימות אלה (ראו תת-פרק ג.2 שלהלן) – הנחיות לחישוב ידני של הציון הכולל במבחן).

² במבחני המיצ"ב החיצוני ניתנו תנאים אחידים, על-פי המוגדר בחוזר מנכ"ל "הוראות קבע" סח/3(א) סעיף 3-4.1 בנושא התאמות לתלמידים בעלי צרכים מיוחדים במבחנים ארציים (המיצ"ב/מאה מושגים/מבחני החמ"ד) בבתי-הספר היסודיים ובחטיבות הביניים.

תלמידים בעלי קשיי ראייה: תלמידים אלה ייבחנו בכיתה הרגילה ויקבלו חוברת מבחן מוגדלת. על בית־הספר להיערך מראש לצילום החוברת בהגדלה.

שימו לב כי במיצ"ב החיצוני אסור השימוש במילון גם לתלמידים בעלי צרכים מיוחדים.



3.ב הנחיות כלליות להעברת המבחן בכיתה

בסעיף הזה מוצגות הנחיות כלליות להעברת המבחן בכיתה. העברת המבחן על-פי הנחיות אחידות תתרום להבטחת מהימנות המבחן, ותיתן לכל תלמיד הזדמנות שווה לבטא את ידיעותיו ואת מידת שליטתו בחומר הלימודים.

שעת העברת המבחן ומשכו

- מומלץ לקיים את המבחן בשעות שבהן התלמידים ערניים, ושאינן בסביבה גורמים העלולים להפריע להם. המיצ"ב החיצוני מתקיים בשעות השלישית והרביעית של יום הלימודים, ומומלץ להעביר גם את המבחן הפנימי בשעות האלה.
- הזמן המוקצב למבחן המועבר בשלמותו הוא **90 דקות ללא הפסקות**. משך זמן זה תוכנן כך שהתלמידים יוכלו להשיב בנינוחות על כל שאלות המבחן. אם תלמידים יזדקקו לכמה דקות נוספות כדי להשלים את המבחן, אפשר לתת להם תוספת זמן קצרה, בכפוף להחלטת בית-הספר. בכל מקרה, מומלץ שלא לתת תוספת זמן של יותר מ-15 דקות. לפני התחלת המבחן יש להודיע לתלמידים על משך הזמן העומד לרשותם, אולם אין לזרז את התלמידים במהלך המבחן ואין לכתוב על הלוח את משך הזמן הנותר לסיום המבחן.

סיום המבחן לפני תום הזמן המוקצב: בית-הספר יקבע אם התלמידים שסיימו את המבחן לפני תום הזמן המוקצב יישארו בכיתה או יצאו החוצה. רצוי לעודד את התלמידים האלה לבדוק שוב את תשובותיהם, ורק לאחר מכן למסור את מחברותיהם.

השגחה בכיתה האם: מומלץ כי המורה לאנגלית יעבור בין הכיתות הנבחרות בעת המבחן ולא ישמש משגיח באף כיתה. לצורך השגחה בכיתה מומלץ למנות מורה **שאינו** מלמד את המקצוע.

תפקידיו של המורה לאנגלית:

1. מתן הבהרות לפני התחלת המבחן: לפני התחלת המבחן ימסור המורה לאנגלית לפי שיקול דעתו הבהרות כלליות לתלמידים בכיתות הנבחנות בנוגע לתוכני המבחן.
2. תיעוד שאלות התלמידים בזמן המבחן: אחת המטרות של המבחן הפנימי היא לסייע למורה לאנגלית למפות את הידיעות של התלמידים ואת הקשיים שלהם. לפיכך, יש חשיבות לתיעוד השאלות שהתלמידים שואלים בזמן המבחן. מומלץ כי המורה לאנגלית יעבור בזמן המבחן בכיתות הנבחנות וירשום את השאלות שהתלמידים שואלים. על-פי השאלות האלה ועל-פי תוצאות המבחן יוכל המורה לפתח תובנות פדגוגיות ולהסיק מסקנות שישפיעו על אופן ההוראה בכיתה.

תפקידיו של המורה המשגיח בשעת המבחן:

1. להנחות את התלמידים לקרוא את ההוראות למבחן שבעמוד 3, ומיד לאחר מכן לעבור למשימה 1 (Task 1) שבעמוד 6. יש לוודא כי התלמידים עברו לעמוד הנכון.
2. להשמיע את התקליטור (דיסק) הכולל את משימות הבנת הנשמע לתלמידים (ראו סעיף "משימות הבנת הנשמע" שלהלן).
3. לפקח על המהלך התקין של המבחן ולשמור על הסדר ועל טוהר הבחינה.
4. לוודא שכל תלמיד עובד באופן עצמאי. שימו לב כי אין להשיב לתלמידים על שאלות העוסקות בתחום התוכן, להקריא את שאלות המבחן, או לכוון את התלמידים לתשובה הנכונה.
5. ליצור אווירת עבודה שקטה ונינוחה, ללא לחץ של זמן, שתאפשר לתלמידים לבטא את הידע שלהם בצורה הטובה ביותר.
6. לסייע לתלמידים בפתרון בעיות טכניות (דפוס לא ברור, חוברת פגומה וכדומה), או בפתרון בעיות אישיות שאינן קשורות לתוכן המבחן (מתן אישור לאכול ולשתות במהלך המבחן על-פי מדיניות בית-הספר, טיפול בבעיות חריגות וכו').
7. לעודד את התלמידים להשיב על כל שאלות המבחן, ולבקש מהם לבדוק את תשובותיהם לפני הגשת המבחן למורה.
8. לתעד את השאלות שהתלמידים שואלים במהלך המבחן (אם המורה לאנגלית אינו נמצא בכיתה). ראו סעיף "תפקידיו של המורה לאנגלית" שלעיל.
9. אפשר לכתוב על הלוח את מספר הנקודות המוקצה לכל תשובה על כל אחת משאלות המבחן.

תלמידים הזכאים לתנאי מבחן מותאמים: תלמידים אלו יקבלו את התנאים המפורטים בסעיף ב.2 שלעיל בכיתות האם (למשל, חוברות מבחן מוגדלות), או יופנו לכיתה אחרת (לצורך הקראה, כתיבת תשובות התלמידים על-ידי המורה וכדומה).



מילון: השימוש במילון **אסור** בכל חלקי המבחן.



משימות הבנת הנשמע: משימות 1 ו-2 הן משימות בהבנת הנשמע. התקליטור (הדיסק) המצורף במעטפה מכיל את שני הטקסטים של שתי המשימות. תחילה מושמע הטקסט הראשון של משימה 1, ולאחריו מוקצה לתלמידים זמן לענות על השאלות. לאחר מכן מושמע הטקסט שוב, ואז ניתן לתלמידים עוד זמן לסיים לענות על השאלות ו/או לבדוק את תשובותיהם. לאחר סיום המשימה הראשונה מושמע הטקסט של משימה 2, ולאחריו מוקצה לתלמידים זמן לענות על השאלות. לאחר מכן מושמע הטקסט שוב, ואז ניתן לתלמידים עוד זמן לסיים לענות על השאלות ו/או לבדוק את תשובותיהם. יש להשמיע את התקליטור (הדיסק) פעם אחת לתלמידים. התמליל מצורף בפרק ג' אחרי המחווה (ראו סעיף ג.1).

הנחיות לתלמידים לפני חלוקת המבחן:

1. יש להסביר לתלמידים את מטרת המבחן ואת מבנהו. יש לציין כי המבחן פותח בשתי משימות בהבנת הנשמע.
2. יש להפנות את התלמידים לקרוא את ההוראות (עמוד 3), ומיד לאחר מכן לעבור למשימה 1 (Task 1) שבעמוד 6.
3. יש לציין כי השימוש במילון מכל סוג שהוא (לרבות מילון אלקטרוני) **אסור** בכל חלקי המבחן.
4. יש לציין כי צריך לכתוב את התשובות במבחן **בשפה האנגלית**.
5. יש לציין כמה זמן עומד לרשות התלמידים.
6. יש לציין שהמבחן מורכב משאלות מסוג רב-בררה, משאלות סגורות ומשאלות פתוחות. בשאלות מסוג רב-בררה יש תשובה נכונה אחת ועל התלמידים לסמן אותה. בשאלות הסגורות יש לסמן את התשובות הנכונות. בשאלות הפתוחות יש לכתוב את התשובה במקום המיועד לכך.
7. יש להסביר לתלמידים מה יהיה עליהם לעשות אם יסיימו את המבחן לפני הזמן.
8. יש לבקש מהתלמידים להתייחס למבחן ברצינות המרבית ולהשיב על כל השאלות. יש להציע להם לנסות ולהשיב על כל שאלה, גם אם נדמה להם שאינם יודעים את התשובה או שאינם בטוחים שתשובתם נכונה.
9. יש להסביר לתלמידים את נוהלי ההתנהגות בשעת המבחן (יציאה לשירותים, אכילה, שאילת שאלות וכו').

הנחיות לתלמידים לאחר חלוקת המבחנים: אם הוחלט לשנות את תוכן המבחן ולא לכלול בו את כל השאלות (ראו סעיף ב.4 שלהלן), יש להבהיר לתלמידים על אילו שאלות עליהם להשיב ועל אילו לא. יש להבהיר כי השאלות המבוטלות לא ייכללו בחישוב הציון. מומלץ לכתוב פרטים אלה על הלוח.

4.ב התאמות לצורכי בית-הספר בתוכן המבחן ובאופן העברתו

המיצ"ב הפנימי הוא מבחן פנים בית-ספרי, ואחד היתרונות הנובעים מכך הוא שניתן להתאימו לצורכי בית-הספר (זאת בניגוד למיצ"ב החיצוני שבו העברה ובדיקה סטנדרטיות הן הכרחיות).

עקרונית, מבחני המיצ"ב נבנים בהלימה לתכניות הלימודים בכל תחום דעת ולכן רצוי להעבירם לתלמידים במתכונתם המלאה. עם זאת, קיימת שונות בין בתי-הספר בתהליכי ההוראה-למידה, ומבחן המיצ"ב, בשל היותו סטנדרטי ואחיד, לעתים אינו נמצא בהלימה מלאה עם ההוראה והלמידה בכיתה מסוימת.

לפיכך, בית-הספר רשאי, לפי שיקול דעתו, להעביר את מבחן המיצ"ב הפנימי ו/או להעריך אותו בדרכים שונות מאלה המופיעות בהנחיות. כלומר, קיימת אפשרות לערוך התאמות במבחן כך שתוצאותיו יוכלו לסייע לבית-הספר בתהליכי קבלת החלטות בנוגע לתכנון ההוראה והלמידה בנושאי הלימוד הנבדקים, ובנוגע להתפתחותם של לומדים בעלי יכולות שונות.

עם זאת, חשוב לזכור כי **העברה לא סטנדרטית של המיצ"ב הפנימי לא תאפשר לערוך השוואה תקפה להישגי קבוצות השוואה הארציות.**

להלן כמה אפשרויות להגמשת השימוש במיצ"ב הפנימי:

1. **התאמת תוכן המבחן לנלמד בכיתה:** המבחן באנגלית בנוי באופן מדורג, ממשימות קלות יותר ועד למשימות מורכבות יותר. מומלץ לעיין מראש בטקסטים ובשאלות המבחן ולבדוק באיזו מידה הם מתאימים להיקף ההוראה והלמידה בכיתה. לאור הממצאים אפשר לבטל שאלות/משימות מסוימות או שלא לכלול אותן בחישוב הציון הכולל. באופן זה אפשר גם להתאים את המבחן לתלמידים מתקשים.

2. התאמות בהעברת המבחן בכיתה:

- **משך הבחינה** – בית-הספר יכול להחליט אם להאריך את משך הבחינה או לקצרו בהתאם לשינויים שערך במבחן או על יסוד שיקולים אחרים.

- **העברת המבחן בכמה מקטעים** – אפשר לחלק את המבחן לכמה מקטעים ולהעבירם במועדים שונים, לפי סדר הנושאים שיקבע בית-הספר.

3. **שינוי בהליך הבדיקה** – ראו סעיף ג.3.

פרק ג': הנחיות לבדיקת המבחן

פרק זה כולל מידע שיסייע לצוות בית-הספר בבדיקת המבחן ובצינונו. הפרק מציג את המבחן, את התמליל של משימות הבנת הנשמע ואת ההנחיות הנוגעות לחישוב הציונים על-ידי שימוש בכלי עזר שונים. כמו כן, מוצגות בפרק הצעות לחישוב הציונים בהתאם לצורכי בית-הספר ומוצגים הסברים על ההשוואה בין הנתונים של בית-הספר ובין נתוני קבוצת השוואה.

ג.1 המחון וההנחיות לשימוש בו בעת בדיקת המבחנים

לנוחיות המורים, נעשה מאמץ לפתח מחון מפורט ככל האפשר. המחון מציין את סוג הפריט (רב-בררה; MC; סגור; CL; פתוח; OP), את התשובה הנכונה לכל פריט, לרבות תיאור של רמות הביצוע האפשריות, ואת טווח הערכים לתשובה.

שימו לב,

- בעמודה שכותרתה "Possible Values", הערכים או טווח הערכים מתייחסים לאפשרויות הניקוד (אותן אפשרויות מופיעות גם בדף ריכוז הציונים). אם, למשל, כתוב כי הניקוד הוא 0-2, התלמיד יכול לקבל אפס נקודות, נקודה אחת או 2 נקודות. אם כתוב 0, 2, התלמיד יכול לקבל אפס נקודות או 2 נקודות, ללא ניקוד ביניים.
 - יש לתת ניקוד לכל שאלה בנפרד.
 - **בכל שאלות המבחן** אם התלמיד לא כתב תשובה או לא סימן תשובה, יש לתת לו ציון 0.
 - **בשאלות מסוג רב-בררה** אם התלמיד סימן יותר מתשובה אחת, יש לתת לו ציון 0.
 - **בשאלות הפתוחות ובשאלות הסגורות** יש להעריך את התשובה לפי ההנחיות המפורטות במחון.
 - **בשאלות הפתוחות** אין להוריד ניקוד על טעויות בדקדוק או על טעויות באיות, אלא אם כן מצוין אחרת בהנחיות.
- יש לקבל רק תשובות המתבססות על הטקסט.
- אם תשובה כוללת מידע נכון ומידע שגוי, יש לתת ציון 0.
- אם נדרשת תשובה אחת והתלמיד כתב יותר מתשובה אחת ציינו באופן הזה:
- אם כל התשובות נכונות, יש לתת ניקוד מלא.
 - אם תשובה אחת נכונה ותשובה אחת שגויה, יש לתת ציון 0.

מחון למבחן באנגלית לכיתה ח', מיצ"ב פנימי, התשע"ב

Use of punctuation in the Scoring Key

| | |
|----|---|
| ; | Separates complete, acceptable answers |
| () | An optional addition that is part of an acceptable answer |
| / | Separates acceptable words within an answer |

| TASK 1: Access to Information from Spoken Texts (AIST) | | | |
|--|-----------|---|-----------------|
| Task Item # | Item Type | Scoring Key | Possible Values |
| 1 | MC | 1 = (b) play the guitar 0 = other | 0, 1 |
| 2 | MC | 2 = (b) food facts 0 = other | 0, 2 |
| 3 | OP | 2 = sugar 0 = other | 0, 2 |
| 4 | MC | 1 = (c) potato chips and popcorn 0 = other | 0, 1 |
| 5 | MC | 2 = (a) Nobody won today. 0 = other | 0, 2 |
| 6 | OP | 2 = (next) week; (in) (a) week 0 = other | 0, 2 |

| TASK 2: Access to Information from Spoken Texts (AIST) | | | |
|--|-----------|---|-----------------|
| Task Item # | Item Type | Scoring Key | Possible Values |
| 7 | MC | 1 = (d) sister 0 = other | 0, 1 |
| 8 | MC | 2 = (b) They are always forgetting things. 0 = other | 0, 2 |
| 9 | OP | 2 = Any answer that shows they should write things down. Examples: write a note; (write) a list 0 = other | 0, 2 |
| 10 | MC | 1 = (c) money and a note 0 = other | 0, 1 |
| 11 | CL | 2 = The pupil chose the following three answers: <input checked="" type="checkbox"/> to the supermarket <input type="checkbox"/> to the park <input checked="" type="checkbox"/> to Ilana's house <input type="checkbox"/> to his teacher's house <input checked="" type="checkbox"/> to the library 1 = The pupil chose three answers and only two answers are correct; The pupil chose only two correct answers. 0 = Only one answer is correct; The pupil chose four or more answers; other | 0–2 |
| 12 | OP | 2 = Any answer that shows Mike forgot the list/note. Examples: forgot his list; didn't take the note 0 = other | 0, 2 |

| TASK 3: Access to Information from Written Texts (AIWT) | | | |
|---|-----------|--|-----------------|
| Task Item # | Item Type | Scoring Key | Possible Values |
| 13 | CL | <p>4 = The pupil chose the following two questions:</p> <p><input checked="" type="checkbox"/> When is the course?</p> <p><input type="checkbox"/> How much does the course cost?</p> <p><input type="checkbox"/> Who is teaching the course?</p> <p><input type="checkbox"/> How long is the course?</p> <p><input checked="" type="checkbox"/> What can you learn in the course?</p> <p>2 = The pupil chose two questions and only one question is correct; The pupil chose only one correct question.</p> <p>0 = The pupil chose three or more questions; other</p> | 0, 2, 4 |
| 14 | MC | <p>3 = (c) have a cooking party</p> <p>0 = other</p> | 0, 3 |
| 15 | MC | <p>4 = (d) to show that the course is good</p> <p>0 = other</p> | 0, 4 |
| 16 | OP | <p>3 = call; 078-975-3216; (visit) (the) website; (surf) (the) Internet; www.cookingfun4u.com; go to the community center; ask someone who took the course</p> <p>0 = other</p> | 0, 3 |

TASK 3: Access to Information from Written Texts (AIWT)

| Task Item # | Item Type | Scoring Key | Possible Values |
|-------------|-----------|---|-----------------|
| 17 | OP | <p>3 = The pupil marked Yes/No and the explanation matched what was marked, used information from the text and was reasonable. Examples: Yes, I want to learn how to cook meals; No, I don't like cooking.</p> <p>OR</p> <p>The pupil did not mark Yes/No but integrated a positive/negative answer in the explanation. Examples: I want to know all about healthy cooking; I don't have time in the afternoon.</p> <p>0 = The pupil marked Yes/No and did not write an explanation.</p> <p>OR</p> <p>The pupil marked Yes/No, but the explanation did not match what was marked.</p> <p>OR</p> <p>The explanation didn't use information from the text and/or was not reasonable. Examples: No, because it is boring; Yes, it is fun.</p> <p>OR</p> <p>The pupil did not mark Yes/No and did not integrate a positive/negative answer. Examples: It is a cooking course; It is in the afternoon.</p> | 0, 3 |
| 18 | MC | <p>3 = (a) an ad</p> <p>0 = other</p> | 0, 3 |

| TASK 4: Access to Information from Written Texts (AIWT) | | | |
|--|------------------|---|------------------------|
| Task Item # | Item Type | Scoring Key | Possible Values |
| 19 | MC | 4 = (a) Benny's trip in Israel 0 = other | 0, 4 |
| 20 | OP | 3 = 940 (kilometers) 0 = other | 0, 3 |
| 21 | MC | 3 = (c) They help walkers on the trail. 0 = other | 0, 3 |
| 22 | OP | 4 = Any answer that implies that Benny and Ami were not paying attention to where they were walking/the way/the colors of the trail. Example: They were not looking at where they were going. 0 = other | 0, 4 |
| 23 | MC | 3 = (b) knew how to get back on the trail 0 = other | 0, 3 |
| 24 | OP | 3 = Any answer that includes (walking) the Israel National Trail (INT)/the trail/the trip. 0 = other Examples: They are planning to come to Israel; They are planning to have fun; talk about the INT. | 0, 3 |

| TASK 5: Written Presentation (WP) | | | |
|--|-----------|------------------------|-----------------|
| Task Item # | Item Type | Scoring Key | Possible Values |
| 25CA Communicative Ability | OP | See instructions below | 0–9 |
| 25AC Accuracy | OP | See instructions below | 0–9 |
| 25LE Length | OP | See instructions below | 0–2 |
| <p>Assess the pupil's writing according to the rating scales below. Grades are given for <i>Communicative Ability</i> (0–9), <i>Accuracy</i> (0–9), and <i>Length</i> (0–2) for the entire task.</p> <p>Note 1: The intermediate levels (1–2, 4–5, 7–8) are for levels of writing that fall between the detailed descriptions in <i>Communicative Ability</i> and <i>Accuracy</i>.</p> <p>Note 2: If the content isn't relevant, give 0 points for all criteria.</p> | | | |

| Communicative Ability | |
|---|-----|
| <ul style="list-style-type: none"> All information is relevant to the topic Message is clear and organized Vocabulary is varied and appropriate | 9 |
| | 7–8 |
| <ul style="list-style-type: none"> Information is relevant to the topic, but limited Message is mostly clear and organized Vocabulary is adequate and is generally appropriate | 6 |
| | 4–5 |
| <ul style="list-style-type: none"> Information is limited and/or mostly irrelevant to the topic Message is difficult to follow Vocabulary is limited | 3 |
| | 1–2 |
| <ul style="list-style-type: none"> Does not write in English Only copies instructions Writes set(s) of isolated words | 0 |

| Accuracy | |
|---|-----|
| Note: If the pupil uses an “if” construction incorrectly, do not deduct points. | |
| <ul style="list-style-type: none"> • Correct simple sentence structure (subject, verb, and correct word order) • Occasional errors in compound or more complex sentences if attempted • Mostly correct subject–verb agreement, tense, pronouns, articles, and prepositions • Mostly correct spelling, punctuation, and capitalization | 9 |
| | 7–8 |
| <ul style="list-style-type: none"> • Mostly correct simple sentence structure (subject, verb, and correct word order) • Errors in complex sentences if attempted • Some errors of subject–verb agreement, tense, pronouns, articles, and prepositions • Some errors in spelling, punctuation, and capitalization | 6 |
| | 4–5 |
| <ul style="list-style-type: none"> • Incorrect simple sentence structure • Many errors of subject–verb agreement, tense, pronouns, articles, and prepositions OR not enough language to assess accuracy • Many errors in spelling, punctuation, and capitalization | 3 |
| | 1–2 |
| <ul style="list-style-type: none"> • Does not write in English • Writes set(s) of isolated words • Only copies instructions | 0 |

| Length | |
|---|---|
| <ul style="list-style-type: none"> • Writes at least 55 words | 2 |
| <ul style="list-style-type: none"> • Writes 40–54 words | 1 |
| <ul style="list-style-type: none"> • Writes 39 words or less • Only copies instructions | 0 |

| TASK 6: Access to Information from Written Texts (AIWT) | | | |
|---|-----------|---|-----------------|
| Task Item # | Item Type | Scoring Key | Possible Values |
| 26 | MC | 3 = (d) people in the future could be interested in them 0 = other | 0, 3 |
| 27 | MC | 4 = (b) teach people about the past 0 = other | 0, 4 |
| 28 | OP | 3 = (time) capsules 0 = other | 0, 3 |
| 29 | OP | 4 = a book; books 0 = other | 0, 4 |
| 30 | CL | 3 = The pupil numbered the sentences as follows: <u>5</u> The <i>time capsule</i> from 1939 is opened. <u>3</u> Dana's class learns about the pyramids. <u>1</u> A group of Americans makes the first <i>time capsule</i> . <u>4</u> Dana's class makes a <i>time capsule</i> . <u>2</u> The <i>time capsule</i> organization starts giving advice. 0 = other | 0, 3 |
| 31 | MC | 3 = (d) lines 19-25 0 = other | 0, 3 |

טקסטים במשימות הבנת הנשמע (תמליל התקליטור)

שלוש תלמידים. המבחן באנגלית מתחיל בשתי משימות בהבנת הנשמע. בכל משימה תשמעו תחילה קטע, ולאחר מכן תתבקשו לענות על שאלות. משימה מספר אחת.

מאיה ורוני משתתפים בתכנית רדיו הנקראת "Brainpower". לפני שתשמעו את התכנית, עיינו בשאלות של משימה מספר אחת. עכשיו הקשיבו לתכנית. התכנית תושמע פעמיים.

(audience applause, music up and under)

Announcer: Hey there and welcome to "**Brainpower**", the program where **we** find out how much **you** know!

Let's meet this week's players. Here's Maya! She's fourteen years old and enjoys playing the guitar.

Hi, Maya!

Maya: Hi!

Announcer: And now let's meet our second player, Ronny! Ronny is also fourteen years old and he likes going to the movies.

Hi, Ronny!

Ronny: Hi!

Announcer: Are you kids ready to start?

Maya and Ronny: Yes!!!

Announcer: Our topic today is *(pause)* **food!**

Let's see how much you know about the food that we eat.

(audience applause)

Announcer: Get ready!

Announcer: Here's your first question: Which fruit has more sugar, strawberries or lemons?

Maya: *(rings answer button)* Well, the answer might be strawberries, but that would be too easy. I think that the answer is *(pause)* **lemons!!!**

(bell rings)

Announcer: You're absolutely right! Lemons have more sugar than strawberries.

OK, here's your next question. This one's a true or false question. Are you ready?

Maya and Ronny: Yes!

Announcer: True or False: Vanilla is used to make chocolate!

Ronny: *(rings answer button)* Vanilla? In chocolate? I don't think so. False!

(buzzer rings)

Announcer: Oh, I'm sorry, Ronny. In fact, vanilla **is** used to make chocolate, so your answer is wrong.

(audience: "Awwww")

OK, next question. Which snack food is older, popcorn or potato chips?

Maya: *(rings answer button)* I know this one! Potato chips!

Announcer: Well, it's true that potato chips are almost 150 years old, but popcorn was eaten more than 5,000 years ago in America. So your answer is wrong. Popcorn is older than potato chips.

(audience: "Awwww")

Announcer: So Maya has one point and Ronny has zero points. But don't worry, we still have one final question for our players, and here it is! Where was the first coffee plant found, in Ethiopia, in Japan, or in Italy?

Ronny: *(rings answer button)* I know this one for sure! It's Ethiopia!

Announcer: That answer **is** *(pause)* **correct!** The first coffee plant was found in Ethiopia.

(audience cheers and applause)

Good work, kids! Now, Maya has **one** correct answer and Ronny has **one** correct answer. Nobody wins this week, so Maya and Ronny will play again next week to find out who wins.

Announcer: Be sure to join us again next week on *(pause)*
"Brainpower"!

(audience applause, music up and under)

ענו באנגלית על השאלות על פי התכנית ששמעתם.

הקשיבו לתכנית פעם נוספת. זו הזדמנות טובה לבדוק את התשובות שלכם.

עכשיו בדקו את התשובות שלכם.

עכשיו עברו למשימה מספר שתיים.

לינדה ומייק משוחחים במטבח אחרי הלימודים. לפני שתשמעו את השיחה, עיינו

בשאלות של משימה מספר שתיים.

עכשיו הקשיבו לשיחה. השיחה תושמע פעמיים.

Linda: Here's my English homework! I was supposed to give it to my teacher this morning, but I forgot to take it with me to school.

Mike: Guess what happened to **me** yesterday! I was just going to take the dog for a walk when Tom called and asked me to come play basketball at the park. So I went to the park and forgot to take the dog out for a walk.

Linda: That's funny... well, maybe it's **not** so funny. We always forget things!

Hey, what if you and I start writing things down? Mom said it really helps her remember. Then maybe we won't forget so much!

Mike: That's a great idea, Linda. Let's do it! Mom's always writing everything down – like that note she left on the refrigerator.

Linda: That note is for you, Mike. She wants you to buy some food at the supermarket... milk, eggs, tomatoes... Here, take it.

Mike: OK. Oh, I almost forgot – I need to take the book I was reading last night back to the library.

Linda: So, if you're going out, could you take this CD to my friend Ilana? Her house is close to the supermarket and I don't want to go out again.

Mike: No problem, Linda. I'll just add it to Mom's note. I'll make it a list of things to do!

(break to write – sound of pen on paper)

OK. First I'll take the book to the library. Next I'll take the CD to Ilana. And **then** I'll go to the supermarket to buy the food that Mom wants.

Linda: Here, she left some money for you on the table.

Mike: OK, so I'll go now – tell Mom I'll be back at about 4:30. She can call me on my cell phone if she needs me.

Linda: OK, see you later!

Mike: Bye!

(outdoor sounds, walking – traffic in the background)

(Mike's cell phone rings.)

Mike: Hello?

Linda: *(chuckling, over phone)* Hey Mike, you're so funny. Didn't you forget something?

Mike: I don't think so... Oh, no! Where's my list?

ענו באנגלית על השאלות על פי השיחה ששמעתם.

הקשיבו לשיחה פעם נוספת. זו הזדמנות טובה לבדוק את התשובות שלכם.

עכשיו בדקו את התשובות שלכם.

סיימנו את החלק הראשון של המבחן. עכשיו עברו למשימות הבאות.

בהצלחה!

2.ג הנחיות לבדיקת המבחן ולחישוב הציונים

כללי

מוצע כי המבחנים של כל כיתה ייבדקו בידי צוות המורים לאנגלית בבית-הספר. כמו כן, מוצע שרכז המקצוע או רכז השכבה, או מי שימונה לצורך כך בידי מנהל בית-הספר, ילוו את התהליך הזה. יש לבדוק את המבחנים בהתאם למחווה המצורף לעיל (ג.1) ובצמידות אליו. זכרו כי תוצאות המבחנים נועדו לשימוש פנימי, ובית-הספר אינו נדרש לדווח עליהן לכל גורם שהוא.

כלי עזר לחישוב הציונים של המיצ"ב הפנימי ולמיפונים

ראמ"ה מעמידה לרשות בתי-הספר כלי ממוחשב שפיתחה לחישוב ציונים ולמיפוי הישגים: **המיצבית**. כלי זה מאפשר לחשב את הציונים ברמת התלמיד באופן אוטומטי, מספק נתונים הניתנים להשוואה בין קבוצות של תלמידים ומאפשר קבלת תרשימים ברמת הכיתה או ברמת השכבה. המיצבית מתאימה לשימוש רק בבתי-ספר שהעבירו את המבחן בשלמותו.

נוסף על המיצבית, מצורפים למחברות המבחן כלים ידניים לחישוב הנתונים – **דף ריכוז ציונים לתלמיד** ו**דף מיפוי כיתתי** שהמילוי שלהם יכול להיות שלב מקדים (כלי תומך) לפני הקלדת הנתונים במיצבית.

א. חישוב הציונים באמצעות המיצבית

ראמ"ה מעמידה לרשות בתי-הספר **"מיצבית-כיתתית"** ו**"מיצבית-שכבתית"** לחישוב הישגים במיצ"ב הפנימי ולמיפונים. **המיצביות, שפותחו עבור כל אחד ממבחני המיצ"ב הפנימי, הן קובצי אקסל שהותאמו למבנה הייחודי של כל מבחן.** המיצבית הכיתתית מאפשרת לחשב את הציונים של תלמידי הכיתה במבחן המיצ"ב הפנימי, ומספקת תמונת מצב של הישגי הכיתה במבחן. המיצבית השכבתית מספקת נתונים שונים: (1) נתונים על הישגי כלל התלמידים בשכבה; (2) נתונים על השוואה בין הישגי הכיתות המקבילות במבחן המיצ"ב הפנימי; (3) נתונים על השוואה בין נתוני השכבה לנתוני קבוצות השוואה הארציות (הנורמות הארציות) המבוססים על נתוני המיצ"ב החיצוני. המיצביות יפורסמו באתר ראמ"ה בכתובת: <http://rama.education.gov.il> בקטגוריה **"מיצ"ב פנימי תשע"ב"** סמוך למועדי המיצ"ב הפנימי.

ב. חישוב הציונים באופן ידני

כדי לחשב את הציונים באופן ידני אפשר להיעזר **בדף ריכוז הציונים הידני של כל תלמיד ו/או בדף המיפוי הכיתתי**. ראו בעמודים 44-45 דוגמה לדף ריכוז ציונים מלא, שחושבו בו כל הציונים של תלמיד אחד, ודוגמה לדף ריכוז ציונים ריק. כלי זה הותאם להעברת המיצ"ב הפנימי, ונועד לאפשר למורי בית-הספר לבדוק את המבחנים בדרך יעילה ונוחה.

להלן הנחיות לבדיקת המבחן ולחישוב הציונים באופן ידני:

1. הנחיות כלליות

- בדיקת השאלות במבחן לפי המחווון המצורף: אפשרויות הניקוד בכל סעיף ובכל שאלה מוגדרות מראש במחווון ומצוינות בהתאם לכך בדף ריכוז הציונים. יש לסמן בדף ריכוז הציונים את הניקוד לכל שאלה או סעיף.
- דין שאלה שלא ענו עליה כדין תשובה שגויה. בשני המקרים יקבל התלמיד אפס נקודות. עם זאת, מומלץ שהמורה ינהל רישום של שאלות שהתלמידים לא השיבו עליהן, כדי שיוכל ללמוד מהן על נושאים שהכיתה מתקשה בהם או שלא למדה אותם.

2. הנחיות לחישוב ידני של ציון התלמיד בכל נושא במבחן

לאחר מתן הניקוד עבור כל שאלה או סעיף, יש לחשב את סכום הנקודות בכל נושא:

- הציון בנושא הבנת הנשמע (Access to Information from Spoken Texts – AIST) יהיה סכום הנקודות במשימות 1 ו-2 (Task 1 + Task 2).
- הציון בנושא הבנת הנקרא (Access to Information from Written Texts – AIWT) יהיה סכום הנקודות במשימות 3, 4 ו-6 (Task 3 + Task 4 + Task 6).
- הציון בנושא כתיבה (Written Presentation – WP) יהיה הציון במשימה 5 (Task 5). מאחר שהציון של כל תלמיד מבוסס על משימה אחת בלבד, ציון זה עלול, במקרים מסוימים, שלא לייצג נאמנה את רמת שליטתו של התלמיד. לפיכך מומלץ להצליב מידע זה עם הערכות פנימיות אחרות שהועברו בכיתה בנושא זה.
- אפשר לחשב באופן ידני את ציוני התלמידים בנושאים השונים באחוזים (ראו הנחיות בתחתית דף ריכוז הציונים). המיצבית עורכת חישובים אלו באופן אוטומטי.

3. הנחיות לחישוב ידני של הציון הכולל במבחן

- הציון הכולל במבחן מחושב על-פי סכום הנקודות שצבר התלמיד במבחן בכל אחד מהנושאים (AIST+AIWT+ WP). טווח הציונים של הציון הכולל נע בין 0 ל-100.
- הציון הכולל של תלמידים בעלי לקויות שמיעה שלא נבחנו בחלק א' של המבחן (נושא הבנת הנשמע) יחושב על-פי חלק ב' וחלק ג' של המבחן (Task 3 – Task 6). יש לסכם את מספר הנקודות שקיבל התלמיד בחלק ב' ובחלק ג', את הסכום יש לחלק ב-80 (מספר הנקודות המרבי בחלקים אלה) ואת התוצאה יש לכפול ב-100.

4. הנחיות לשימוש בדף המיפוי הכיתתי ולחישוב מדדים כיתתיים

- דף המיפוי הכיתתי המופיע בהמשך נועד לאפשר את חישובם של המדדים הכיתתיים ברמת הפריט, ברמת הנושא וברמת הציון הכולל של המבחן. בתום בדיקת המבחנים מומלץ להעתיק את הציונים של כל תלמיד בפריטים המשתייכים לאותו נושא, ואחר כך לחשב את הציון הממוצע של כל התלמידים בכיתה ברמת הפריטים, ברמת הנושאים וברמת המבחן כולו.
- שימו לב כי בדף המיפוי הכיתתי הפריטים מסודרים לפי נושאים. דף המיפוי הכיתתי מוצג בחוברת זו לשם דוגמה והוא גם מצורף במעטפה לשימושכם.

- נתוני קבוצות ההשוואה (נורמות ארציות) **אינם** כוללים עולים חדשים ותלמידים המקבלים תמיכה מתכנית השילוב. לכן, כדי להשוות את הממוצע הכיתתי לנתונים האלה (כאשר הם יתפרסמו), יש לחשב את הממוצע הכיתתי בלי קבוצות התלמידים האלה.
- כמו כן, מומלץ לחשב ממוצע כיתתי הכולל את התלמידים שהם בעלי לקויות למידה וממוצע כיתתי שאינו כולל את התלמידים האלה, בעיקר אם תנאי ההיבחנות שלהם שונים בתכלית.

3.ג התאמת חישוב הציונים לצורכי בית-הספר

המיצ"ב הפנימי נועד לשימוש פנים בית-ספרי ולכן הוא יכול להיות מרכיב בחישוב הציון הסופי בתעודה, וזאת לפי החלטת בית-הספר. להלן כמה אפשרויות לחישוב ציוני התלמידים:

א. מתן ציון לפי כלל השאלות במבחן המקורי. ציון זה יאפשר השוואה לציוני קבוצות השוואה שיפורסמו על-ידי ראמ"ה.

ב. מתן ציון נפרד על-פי ההישגים המצופים בבית-ספרך בכיתה ז' וציון נפרד על-פי ההישגים המצופים בכיתה ח'.

הערות:

* בעבור התלמידים שהם בעלי לקות שמיעה יש לחשב את הציון ללא המשימות בהבנת הנשמע. (ראו תת-פרק ג.2 שלעיל – הנחיות לחישוב ידני של הציון הכולל במבחן).

** אם המבחן לא הועבר לתלמידים במתכונת מלאה, יש לערוך שינויים במספר הנקודות המוקצות לכל שאלה ושאלה, וזאת על-פי שיקול דעתו של המורה.

4.ג השוואה לנתוני קבוצות ההשוואה (נורמות ארציות)

ראמ"ה תפרסם את נתוני קבוצות ההשוואה (כלל בתי־הספר, בתי־ספר דוברי עברית ובתי־ספר דוברי ערבית) על סמך התוצאות של בתי־הספר שנבחנו במבחן המיצ"ב החיצוני. בית־הספר יוכל להשוות את הישגיו להישגים של בתי־ספר דומים. הסברים בנוגע להשוואה זו יפורסמו באתר האינטרנט של ראמ"ה בעוד כמה חודשים. זכרו, אם תחליטו לערוך שינויים כלשהם במבחן (במבנהו, באופן העברתו או באופן הערכתו), לא תוכלו להשוות את הישגים שלכם לנתוני קבוצות ההשוואה.

דף ריכוז ציונים לתלמיד

דוגמה למילוי דף ריכוז ציונים לתלמיד (לחישוב ידני) – אנגלית לכיתה ח' – מיצ"ב פנימי התשע"ב
יש לסמן את מספר הנקודות שקיבל התלמיד בכל שאלה או סעיף בהתאם למפורט במחון.

שם התלמיד/ה: _____ נלם _____ כיתה: 3ח

| Access to Information from Written Texts (AIWT) | | | | | |
|---|--|---|-----|---|-----------------|
| ניקוד | | | | | |
| 0 | | 2 | (4) | | 13 |
| 0 | | | (3) | | 14 |
| (0) | | | | 4 | 15 |
| 0 | | | (3) | | 16 |
| 0 | | | (3) | | 17 |
| 0 | | | (3) | | 18 |
| 0 | | | (4) | | 19 |
| 0 | | | (3) | | 20 |
| 0 | | | (3) | | 21 |
| 0 | | | (4) | | 22 |
| 0 | | | (3) | | 23 |
| 0 | | | (3) | | 24 |
| 0 | | | (3) | | 26 |
| (0) | | | | 4 | 27 |
| (0) | | | | 3 | 28 |
| (0) | | | | 4 | 29 |
| 0 | | | (3) | | 30 |
| 0 | | | (3) | | 31 |
| 45 | | | | | בסך הכול |

| Access to Information from Spoken Texts (AIST) | | | | | |
|--|-----|-----|---|--|-----------------|
| ניקוד | | | | | |
| 0 | (1) | | | | 1 |
| 0 | | (2) | | | 2 |
| (0) | | | 2 | | 3 |
| 0 | (1) | | | | 4 |
| 0 | | (2) | | | 5 |
| (0) | | | 2 | | 6 |
| (0) | 1 | | | | 7 |
| 0 | | (2) | | | 8 |
| 0 | | (2) | | | 9 |
| 0 | (1) | | | | 10 |
| 0 | 1 | (2) | | | 11 |
| 0 | | (2) | | | 12 |
| 15 | | | | | בסך הכול |

| Written Presentation (WP) | | | | | | | | | | |
|---------------------------|---|-----|---|---|---|-----|---|-----|---|-----------------|
| ניקוד | | | | | | | | | | |
| 0 | 1 | 2 | 3 | 4 | 5 | 6 | 7 | (8) | 9 | 25CA |
| 0 | 1 | 2 | 3 | 4 | 5 | (6) | 7 | 8 | 9 | 25AC |
| 0 | 1 | (2) | | | | | | | | 25LE |
| 16 | | | | | | | | | | בסך הכול |

| | | | |
|---|-------------------------------------|-------------------------------------|----------------|
| $\frac{(16)}{20} \times 100 = 80\%$ | $\frac{(45)}{60} \times 100 = 75\%$ | $\frac{(15)}{20} \times 100 = 75\%$ | ציונים באחוזים |
| WP | AIWT | AIST | |
| 76 נק' (סכום הנקודות בנושאים: AIST+AIWT+WP) | | | ציון כולל |

הצגו נוצר אטומים ביו-ספרי ולא להעזרה אלא זריק שחוא.

דף ריכוז ציונים לתלמיד

דף ריכוז ציונים לתלמיד (לחישוב ידני) – אנגלית לכיתה ח' – מיצ"ב פנימי התשע"ב
יש לסמן את מספר הנקודות שקיבל התלמיד בכל שאלה או סעיף בהתאם למפורט במחווך.

שם התלמיד/ה: _____ כיתה: _____

| Access to Information from Written Texts (AIWT) | | | | | |
|---|--|---|---|---|----|
| ניקוד | | | | | |
| 0 | | 2 | | 4 | 13 |
| 0 | | | 3 | | 14 |
| 0 | | | | 4 | 15 |
| 0 | | | 3 | | 16 |
| 0 | | | 3 | | 17 |
| 0 | | | 3 | | 18 |
| 0 | | | | 4 | 19 |
| 0 | | | 3 | | 20 |
| 0 | | | 3 | | 21 |
| 0 | | | | 4 | 22 |
| 0 | | | 3 | | 23 |
| 0 | | | 3 | | 24 |
| 0 | | | 3 | | 26 |
| 0 | | | | 4 | 27 |
| 0 | | | 3 | | 28 |
| 0 | | | | 4 | 29 |
| 0 | | | 3 | | 30 |
| 0 | | | 3 | | 31 |
| בסך הכול | | | | | |

| Access to Information from Spoken Texts (AIST) | | | | | |
|--|---|---|--|--|----|
| ניקוד | | | | | |
| 0 | 1 | | | | 1 |
| 0 | | 2 | | | 2 |
| 0 | | 2 | | | 3 |
| 0 | 1 | | | | 4 |
| 0 | | 2 | | | 5 |
| 0 | | 2 | | | 6 |
| 0 | 1 | | | | 7 |
| 0 | | 2 | | | 8 |
| 0 | | 2 | | | 9 |
| 0 | 1 | | | | 10 |
| 0 | 1 | 2 | | | 11 |
| 0 | | 2 | | | 12 |
| בסך הכול | | | | | |

| Written Presentation (WP) | | | | | | | | | | | |
|---------------------------|---|---|---|---|---|---|---|---|---|------|--------|
| ניקוד | | | | | | | | | | | |
| 0 | 1 | 2 | 3 | 4 | 5 | 6 | 7 | 8 | 9 | 25CA | Task 5 |
| 0 | 1 | 2 | 3 | 4 | 5 | 6 | 7 | 8 | 9 | 25AC | |
| 0 | 1 | 2 | | | | | | | | 25LE | |
| בסך הכול | | | | | | | | | | | |

| | | | |
|--|---|---|-----------------------|
| $\frac{(\quad)}{20} \times 100 = __\% $ | $\frac{(\quad)}{60} \times 100 = __\% $ | $\frac{(\quad)}{20} \times 100 = __\% $ | ציונים באחוזים |
| WP | AIWT | AIST | |
| נק' _____ (סכום הנקודות בנושאים: AIST+AIWT+WP) | | | ציון כולל |

הצגו נוצר (אישיות ביו-ספרי ולא להעביר אלא זיהוי שהוא)

כל הזכויות שמורות למדינת ישראל, משרד החינוך, ראמ"ה. השימוש במסמך זה, לרבות הפריטים שבו, מוגבל למטרות לימוד אישיות בלבד או להוראה ולבחינה על ידי מוסד חינוך בלבד, לפי הרשאה מפורשת למוסד חינוך באתר ראמ"ה. זכויות השימוש אינן ניתנות להעברה. חל איסור מפורש לכל שימוש מסחרי וכן לכל מטרה אחרת שאינה מסחרית. אין להעתיק, להפיץ, לעבד, להציג, לשכפל, לפרסם, להנפיק רישיון, ליצור עבודות נגזרות בין על ידי המשתמש ובין באמצעות אחר לכל מטרה או למכור פריט מפרטי המידע, התוכן, המוצרים או השירותים שמקורם במסמך זה. תוכן המבחנים, לרבות טקסט, תוכנה, תמונות, גרפיקה וכל חומר אחר המוכל במסמך זה, מוגן על ידי זכויות יוצרים, סימני מסחר, פטנטים או זכויות יוצרים וקניין רוחני אחרות, ועל פי כל דין; כל זכות שאינה ניתנת במסמך זה במפורש, דינה כזכות שמורה

