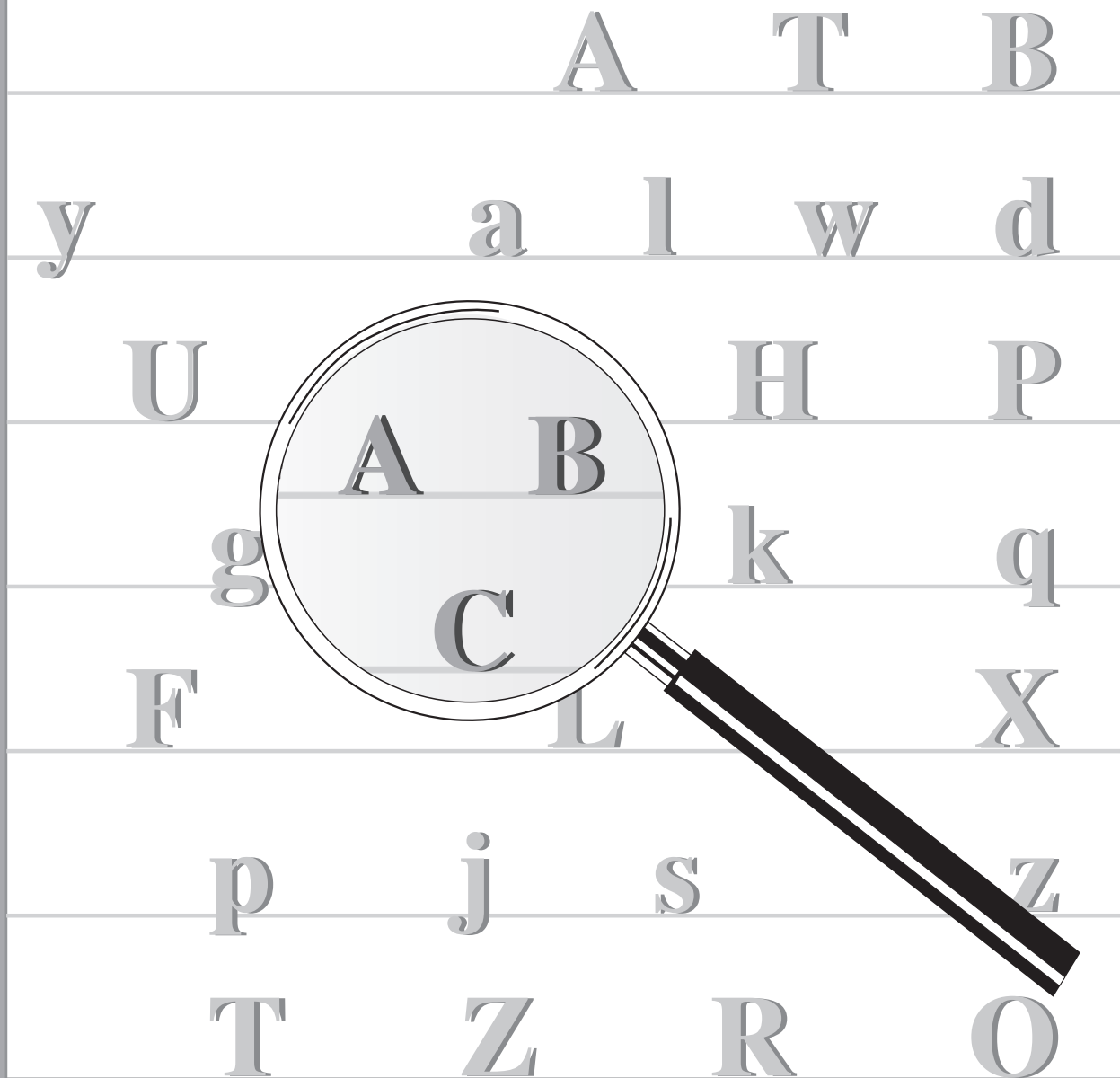




ערכת המיצ"ב הפנימי באנגלית לכיתה ח'

חוברת הנחיות
להערכה פנים בית-ספרית
מעודכן 20/7/2009



תוכן העניינים

הקדמה

- 5 על הערכה פנים בית־ספרית
- 6 מקורות
- 7 ערכת המיצ"ב הפנימי

פרק א'

- 9 תיאור המבחן
- 9 א.1 מפרט המבחן
- 13 א.2 מיפוי המבחן

פרק ב'

- 17 הנחיות להעברת המבחן
- 17 ב.1 היערכות לקראת העברת המבחן
- 19 ב.2 התייחסות לתלמידים בעלי צרכים מיוחדים
- 20 ב.3 הנחיות כלליות להעברת המבחן בכיתה
- 23 ב.4 התאמות לצורכי בית־הספר בתוכן המבחן ובאופן העברתו

פרק ג'

- 25 הנחיות לבדיקת המבחן
- 25 ג.1 המחווה וההנחיות לשימוש בו בעת בדיקת המבחנים
- 33 ג.2 הנחיות לבדיקת המבחן ולחישוב הציונים
- 37 ג.3 התאמת בדיקת המבחן לצורכי בית־הספר
- 37 ג.4 השוואה לנתוני קבוצות השוואה (נורמות ארציות)
- 38 דף ריכוז ציונים לתלמיד לחישוב ידני – דוגמה
- 39 דף ריכוז ציונים לתלמיד לחישוב ידני
- 40 דף מיפוי כיתתי

פרק ד'

- 43 הפקת תועלת מהמבחן

על הערכה פנים בית-ספרית (school based evaluation)

מבחני המיצ"ב החיצוניים משמשים להערכה רחבת-היקף מסכמת המכונה גם "הערכה של למידה" (הש"ל). מטרתה לעודד אחריותיות ומתן דין וחשבון לנמענים השונים בתוך הקהילה הבית-ספרית ומחוצה לה על רמת ההישגים של התלמידים (בירנבוים, 2004; Furtak, 2006). הרצון לצמצם ככל האפשר את ההשלכות השליליות של המבחנים החיצוניים על בית-הספר הביא לידי עדכון מתכונת ההערכה הארצית בשנה"ל התשס"ז¹. במסגרת עדכון זה, הודגשה חשיבותה של הערכה פנימית מעצבת, המתבצעת על-ידי צוותים בית-ספריים ותואמת את הצרכים הספציפיים שלהם.

המתכונת החדשה משלבת הערכה בית-ספרית המתבצעת באמצעות כלים חיצוניים ("מיצ"ב חיצוני" המועבר לרבע מאוכלוסיית בתי-הספר) בצד מבחנים חיצוניים המועברים באופן פנימי ומשרתים את בית-הספר בלבד ("מיצ"ב פנימי"). המיצ"ב הפנימי מושתת על שילוב של שלושה מרכיבים: (א) העברת מבחן ארצי חיצוני-אובייקטיבי, שפותח על-ידי ראמ"ה בשיתוף ועדות מקצועיות ומפמ"רים, המשקף את תכנית הלימודים ואת הסטנדרטים של ידע ושל הבנה; (ב) בדיקה פנימית של המבחן על-ידי צוות בית-הספר (בסיוע מחוץ למבחן), המאפשרת להפיק משוב אישי וקבוצתי מהיר על מידת השליטה של התלמידים בכל תחום דעת, ומסייעת למורה לגבש תובנות פדגוגיות ברמת הכיתה; (ג) השוואה בין הישגי התלמידים בבית-הספר לבין נתוני קבוצות השוואה (נורמות ארציות), המתקבלים מעיבוד הממצאים של מבחני המיצ"ב החיצוני בתחילת שנת הלימודים הבאה (בלר, 2007).

מטרת המיצ"ב הפנימי היא לספק משוב מידי שסייע לקידום הלמידה של התלמידים, להתריע על תלמידים שאינם שולטים בתכנים ובמיומנויות הנדרשים, לזהות את הפער בין הביצועים המצופים לבין הביצועים בפועל, ולהעריך את האפקטיביות של הפעולות שנעשות לצמצום הפער. מהותה של הערכה פנימית מעצבת היא השימושיות שלה (Black & Wiliam, 1998) ויכולתה לסייע בשיפור תהליך הלמידה בהתהוותו (Airasian, 1994; Dann, 2002).

שימוש במבחני המיצ"ב לצרכים פנימיים יכול להיות מנוף לצמיחה ולשיפור: הממצאים יכולים לספק את המידע הדרוש לתהליכי קבלת החלטות כלל בית-ספריים, שכבתיים, כיתתיים ופרטניים, לסייע בהגדרת ההישגים המצופים והרמה הנדרשת מן התלמידים, ולשמש אבן בוחן לתכניות הלימודים הבית-ספריות. מבחני המיצ"ב הפנימיים יכולים לסייע בזיהוי נקודות של חוזק ושל חולשה, ברמת הפרט וברמת הכיתה, לספק מידע על צרכים משתנים שיש לתת להם מענה, לקדם חשיבה תכנונית בית-ספרית, להגדיר יעדים מבוססי נתונים, לתרום לראייה רחבה יותר של המערכת ולגבש אמות מידה לאחריותיות.

שימוש במגוון רחב ככל האפשר של נתונים פנימיים וחיצוניים יסייע להבין טוב יותר את המציאות הבית-ספרית (נבו, 2001).

¹ מידע על עדכון מתכונת ההערכה מופיע בחוזר מנכ"ל סח/3(א) סעיף 2-4: "מתכונת ההערכה הארצית ומידע על המיצ"ב החיצוני והפנימי".

מקורות

בירנבוים, מ' (2004). יחידה 7: משוב והערכה בכיתה. בתוך: מ' בירנבוים, צ' יועד, ש' כ"ץ וה' קימרון, בהבניה מתמדת – סביבה לפיתוח מקצועי של מורים בנושא תרבות הל"ה המטפחת הכוונה עצמית בלמידה. ירושלים: משרד החינוך, התרבות והספורט.

בלר, מ' (2007). מדידה בשירות הלמידה – על מה ולמה? הד החינוך, פ"א, 7, עמ' 32-36.

נבו, ד' (2001). הערכה בית-ספרית. אבן-יהודה: רכס.

Airasian, P. W. (1994). *Classroom Assessment* (2nd ed.). New York: McGraw Hill.

Black, P., & Wiliam, D. (1998). Assessment and Classroom Learning. *Assessment in Education*, 5(1), 7-74.

Dann, R., (2002). *Promoting Assessment as Learning: Improving the Learning Process*. London & New York: Routledge Falmer.

Furtak, E. M. (2006). *Formative Assessment in K-8 Science Education: A Conceptual Review*. Commissioned paper by the National Research Council for Science Learning K-8 consensus study.

ערכת המיצ"ב הפנימי

מבחן המיצ"ב באנגלית לכיתה ח' הועבר השנה (התשס"ט) בבתי-הספר במסגרת המיצ"ב החיצוני, והוא מוגש לכם לצורך שימוש פנים בית-ספרי (מיצ"ב פנימי).

המבחן פותח בידי הרשות הארצית למדידה והערכה בחינוך (ראמ"ה), בליווי ועדת היגוי שכללה את המפמ"רית להוראת האנגלית ואת צוותה, וכן מפקחים, מדריכים, מורים, יועצים אקדמיים ונציגי מגזרים שונים. נושאי המבחן משקפים את תכנית הלימודים ומתאימים לחומר הנלמד עד סוף כיתה ח'.

יש לראות במבחן זה כלי הערכה פנים בית-ספרי המתווסף לכלי ההערכה האחרים שבשימוש בבית-הספר לאורך השנה. אפשר להשתמש בו כתחליף למבחן מסכם בית-ספרי, כאשר בדיקת המחברות, ניתוח התוצאות והלמידה של התוצאות ייעשו על ידי צוות בית-הספר. יש לזכור כי **תוצאות המיצ"ב הפנימי נועדו לשימוש פנימי, ובית-הספר לא נדרש לדווח עליהן לכל גורם שהוא**. המטרה היא לאפשר לצוות בית-הספר להפיק מתהליך בדיקת המבחנים ומהמצאים שלהם תובנות (ברמת התלמיד, ברמת הכיתה וברמת תכנית הלימודים הבית-ספרית) שיסייעו להתמקד ביעדים חינוכיים ולימודיים, ולקדם את הישגי התלמידים.

ערכה זו נועדה לסייע לצוות בית-הספר בהעברת המבחן, בבדיקתו ובהפקת התועלת ממנו.

כחלק מההיערכות להעברת המבחן בבית-הספר, מומלץ לקרוא בעיון את הערכה ולפעול בהתאם להנחיות המופיעות בה. יש לציין, כי בית-הספר יכול לקבוע מתכונת העברה ו/או הערכה שונה של המבחנים, אך חשוב לזכור כי ככל שיישמרו כללי ההעברה וההערכה המומלצים, כך יהיו התוצאות של המבחן מהימנות יותר, תקפות יותר ובנות השוואה לנתוני קבוצות השוואה (נורמות ארציות). נתוני קבוצות השוואה יחושבו על-פי תוצאות המיצ"ב החיצוני, ויפורסמו על-ידי הראמ"ה בעוד כמה חודשים.

בכל הנוגע לתוכני המבחן ולקישורים לתכנית הלימודים אפשר לפנות לד"ר ג'ודי שטיינר, המפמ"רית להוראת האנגלית, בפקס 02-5603596 או בדוא"ל judysh@education.gov.il, או למפקחים/למדריכים להוראת האנגלית במחוזות (רשימת אנשי הקשר מופיעה בסוף החוברת).

פרטים נוספים על אודות המיצ"ב הפנימי וחומרי עזר ניתן למצוא באתר האינטרנט של ראמ"ה שכתובתו: <http://rama.education.gov.il>, בקטגוריה "מיצ"ב פנימי התשס"ט".

שאלות על אודות המיצ"ב הפנימי אפשר להפנות:
לדוא"ל meitzav@education.gov.il או לטלפון 03-7632888.
לפורום המיצ"ב הפנימי – באתר ראמ"ה בלשונית קבוצות דיון << "פורום מיצ"ב פנימי ומבחנים פנימיים אחרים". הכניסה לפורום מיועדת למורים בלבד והיא נעשית באמצעות שם המשתמש: pnimi והסיסמה: pnimi7.

חוברת ההנחיות שלפניכם כוללת ארבעה פרקים:

פרק א' - תיאור המבחן: מפרט המבחן ומיפוי המבחן.

פרק ב' - הנחיות להעברת המבחן: היערכות לקראת העברת המבחן בבית-הספר, פירוט ההתאמות לנבחנים בעלי צרכים מיוחדים והנחיות כלליות להעברת המבחן.

פרק ג' - הנחיות לבדיקת המבחן: המחווך וההנחיות לשימוש בו בעת בדיקת המבחן, הנחיות לחישוב הציונים (באופן ידני, במנב"ס/במנבסון או במיציבית - כלי המבוסס על אקסל) והסברים על ההשוואה בין תוצאות בית-הספר ובין התוצאות של קבוצות ההשוואה (כלל בתי-הספר, כלל בתי-הספר דוברי עברית, כלל בתי-הספר דוברי ערבית), שיתפרסמו במועד מאוחר יותר.

פרק ד' - הפקת תועלת מהמבחן: מידע ודוגמאות לניתוח חלק מהפריטים במבחן התשס"ט, זיהוי קשיים של תלמידים ואסטרטגיות לפתרון קשיים אלה.

עבודה נעימה ופורייה!

פרק א':

תיאור המבחן

1.א. מפרט המבחן

Domain	Relevant Benchmarks	No. of Tasks	Possible Text Types	Language	Length of Texts	Possible Item Types	Possible Categories of Comprehension Questions*
Access to Information from Spoken Texts 20%	<ul style="list-style-type: none"> understand the main idea and supporting details in a text and use this knowledge as needed identify different text types and use this knowledge as needed identify explicit opinions and feelings locate relevant information for a specific purpose 	2	<ul style="list-style-type: none"> advertisement announcement conversation interview message news report oral presentation speech story weather report excerpt from a lesson 	<ul style="list-style-type: none"> Sentence Structure: simple, compound and some complex sentences Vocabulary: high frequency words (related to general issues) Verbs: a variety of tense forms, such as past simple, past progressive, future, present perfect, imperative 	<p>Level One approximately 80 – 100 seconds</p> <p>Level Two approximately 100 – 120 seconds</p>	<ul style="list-style-type: none"> filling in a chart / table matching multiple-choice open-ended (e.g. wh-questions and sentence completion) sequencing 	<ul style="list-style-type: none"> Literal Integration Inference

Domain	Relevant Benchmarks	No. of Tasks	Possible Text Types	Language	Length of Texts	Possible Item Types	Possible Categories of Comprehension Questions*
<p>Access to Information from Written Texts</p> <p>60%</p>	<ul style="list-style-type: none"> understand the main ideas and supporting details in a text and use this knowledge as needed understand the structure and conventions of different text types and use this knowledge as needed identify different text types and use this knowledge as needed identify explicit opinions and feelings draw inferences in order to identify points of view in a text, distinguishing fact from opinion extract / interpret information from visual data 	3	<ul style="list-style-type: none"> advertisement article / report book cover brochure comic strip diary entry graph letter / email message notice postcard review short expository text story timetable / schedule travel guide web page 	<ul style="list-style-type: none"> Sentence Structure: simple, compound and some complex sentences Vocabulary: high frequency words (related to general issues / themes) Verbs: a variety of tense forms, such as past simple, past progressive, present simple, present progressive, future, present perfect, imperative 	<p>Level One (two texts) approximately 150 – 180 words</p> <p>Level Two (one text) approximately 250 – 300 words</p>	<ul style="list-style-type: none"> filling in a chart / table matching multiple-choice open-ended (e.g. wh-questions and sentence completion) sequencing 	<ul style="list-style-type: none"> Literal Integration Inference

Domain	Relevant Benchmarks	No. of Tasks	Length of Tasks	Possible Text Types	Assessment Criteria
Written Presentation 20%	<ul style="list-style-type: none"> describe people, places, things and events react to the content of something read or seen produce a short piece of coherent writing that conveys personal experiences express ideas and opinions about general topics and experiences using main ideas and supporting details 	2	<p>Level One 50 – 70 words</p> <p>Level Two 80 – 100 words</p>	<ul style="list-style-type: none"> article (e.g. for school newspaper) description extended form friendly letter short composition story email opinion 	<p>Communicative Ability</p> <ul style="list-style-type: none"> relevance clarity of message organization appropriateness to text type vocabulary length <p>Accuracy</p> <ul style="list-style-type: none"> use of basic syntactical and grammatical structures (word order and verb form) spelling basic punctuation and capitalization

Domain

Social Interaction

Guidelines to be posted at a later date.

* Categories of Comprehension

Lower Order Thinking Skills (LOTS)

Literal Comprehension: Literal comprehension refers to an understanding of the explicit meaning of a text. Questions that require literal comprehension include items that can be answered directly from the text at the sentence level. They can be questions that require either copying or rephrasing of information from the text.

Higher-Order Thinking Skills (HOTS)

Integration: Integration refers to an understanding of the explicit meaning of a text but also requires accessing information from various parts of the text in order to answer a given question. Questions that require integration include items that require thinking about how ideas or information in the passage relate to each other as well as to an understanding of its main idea and supporting details.

Inference: Inference refers to an understanding of the implicit meaning of a text. Questions that require inference include items that involve combining the pupils' literal understanding of the text with their own knowledge and experiences in order to produce a response that is not explicitly stated in the text. It also entails questions that require identification of a specific text type.

מיופיו המובחן 2.א

Access to Information from Spoken Texts 20%				Access to Information from Written Texts 60%				Written Presentation 20%				Level of comp.	Difficulty level*		
Benchmarks				Benchmarks				Benchmarks							
Understand the main ideas and supporting details in a text	Identify different text types	Identify explicit opinions and feelings	Locate relevant information for a specific purpose	Understand the main ideas and supporting details in a text	Understand the structure and conventions of different text types	Identify different text types and use this knowledge as needed	Identify explicit opinions and feelings	Draw inferences in order to identify points of view in a text, distinguishing fact from opinion	Extract / interpret information from visual data	Describe people, places, things and events	React to the content of something read or seen	Produce a coherent piece of writing that conveys personal experiences	Express ideas and opinions about general topics and experiences using main ideas and supporting details		
Task 1															
1a														Literal	1**
			1b											Literal	1**
1c														Literal	1**
1d														Literal	1**
1e														Literal	1**
2														Integration	2**

* Difficulty level is established by calculating the percent of correct answers for a particular item: 1 = 85%-100%; 2 = 65%-84%; 3 = 40%-64%; 4 = 20%-39%

** Difficulty level assessed by experts (estimated percent of correct answers for a particular item): 1 = 85%-100%; 2 = 65%-84%; 3 = 40%-64%; 4 = 20%-39%

Access to Information from Spoken Texts 20%			Access to Information from Written Texts 60%						Written Presentation 20%			Level of comp.	Difficulty level*		
Benchmarks			Benchmarks						Benchmarks						
Understand the main ideas and supporting details in a text	Identify different text types	Identify explicit opinions and feelings	Locate relevant information for a specific purpose	Understand the main ideas and supporting details in a text	Understand the structure and conventions of different text types	Identify different text types and use this knowledge as needed	Identify explicit opinions and feelings	Draw inferences in order to identify points of view in a text, distinguishing fact from opinion	Extract / interpret information from visual data	Describe people, places, things and events	React to the content of something read or seen	Produce a coherent piece of writing that conveys personal experiences	Express ideas and opinions about general topics and experiences using main ideas and supporting details		
Task 2															
3														Literal	2**
4														Literal	2**
5														Literal	2**
6														Literal	2**
7														Inference	3**
Task 3															
														Literal	1
														Literal	2
														Literal	2
														Literal	3
														Inference	2

* Difficulty level is established by calculating the percent of correct answers for a particular item: 1 = 85%-100%; 2 = 65%-84%; 3 = 40%-64%; 4 = 20%-39%

** Difficulty level assessed by experts (estimated percent of correct answers for a particular item): 1 = 85%-100%; 2 = 65%-84%; 3 = 40%-64%; 4 = 20%-39%

Access to Information from Spoken Texts 20%			Access to Information from Written Texts 60%						Written Presentation 20%			Level of comp.	Difficulty level*		
Benchmarks			Benchmarks						Benchmarks						
Understand the main ideas and supporting details in a text	Identify different text types	Identify explicit opinions and feelings	Locate relevant information for a specific purpose	Understand the main ideas and supporting details in a text	Understand the structure and conventions of different text types	Identify different text types and use this knowledge as needed	Identify explicit opinions and feelings	Draw inferences in order to identify points of view in a text, distinguishing fact from opinion	Extract / interpret information from visual data	Describe people, places, things and events	React to the content of something read or seen	Produce a coherent piece of writing that conveys personal experiences	Express ideas and opinions about general topics and experiences using main ideas and supporting details		
Task 4															
				13										Integration	1
				14										Literal	2
				15										Literal	3
				16										Integration	2
				17										Integration	2
Task 5															
														WP	3

* Difficulty level is established by calculating the percent of correct answers for a particular item: 1 = 85%-100%; 2 = 65%-84%; 3 = 40%-64%; 4 = 20%-39%

** Difficulty level assessed by experts (estimated percent of correct answers for a particular item): 1 = 85%-100%; 2 = 65%-84%; 3 = 40%-64%; 4 = 20%-39%

Access to Information from Spoken Texts 20%			Access to Information from Written Texts 60%			Written Presentation 20%			Level of comp.	Difficulty level*					
Benchmarks			Benchmarks			Benchmarks									
Understand the main ideas and supporting details in a text	Identify different text types	Identify explicit opinions and feelings	Locate relevant information for a specific purpose	Understand the main ideas and supporting details in a text and use this knowledge as needed	Understand the structure and conventions of different text types and use this knowledge as needed	Identify different text types and use this knowledge as needed	Identify explicit opinions and feelings	Draw inferences in order to identify points of view in a text, distinguishing fact from opinion			Extract / interpret information from visual data	Describe people, places, things and events	React to the content of something read or seen	Produce a coherent piece of writing that conveys personal experiences	Express ideas and opinions about general topics and experiences using main ideas and supporting details
Task 6															
					19									Literal	2
									20					Literal	3
					21									Integration	4
					22a									Integration	3
					22b									Integration	3
					22c									Integration	3
					23									Inference	3
Task 7															
										24				WP	2-3**

* Difficulty level is established by calculating the percent of correct answers for a particular item: 1 = 85%-100%; 2 = 65%-84%; 3 = 40%-64%; 4 = 20%-39%

** Difficulty level assessed by experts (estimated percent of correct answers for a particular item): 1 = 85%-100%; 2 = 65%-84%; 3 = 40%-64%; 4 = 20%-39%

פרק ב': הנחיות להעברת המבחן

פרק זה מכיל מידע שמטרתו לסייע לבית-הספר להיערך מראש לקראת ההעברה של מבחן המיצ"ב הפנימי. המידע מתייחס למועד העברת המבחן בכיתה, לשמירה על סודיות המבחנים, להתייחסות לתלמידים בעלי צרכים מיוחדים, לאופן העברת המבחן בכיתה, לתפקידי המורה ועוד. חשוב לקרוא פרק זה לפני העברת המבחן בבית-הספר ולהיערך בהתאם.

ב.1 היערכות לקראת העברת המבחן

מועד העברת המבחן: מבחן זה מיועד להעברה לקראת סוף שנת הלימודים של כיתה ח'. יש לקיים את המבחן בבית-הספר ביום ראשון, ט"ז באייר התשס"ט, 10 במאי 2009. בית-ספר שאין לומדים בו ביום ראשון יבצע את המבחן הפנימי ביום שני, י"ז באייר התשס"ט, 11 במאי 2009, או בטווח של עד חמישה ימי לימודים ממועד זה.

הודעה לתלמידים: מומלץ להודיע מראש לתלמידים בכיתות הנבחנות על מועד המבחן, על היקף החומר הנכלל בו ועל השימושים שיעשו בתוצאותיו, וזאת בהתאם להחלטת בית-הספר (האם הציון ימסר לתלמיד, האם הציון יתבטא בתעודה, האם תישלח הודעה להורים וכדומה).

שמירה על הסודיות של שאלות המבחן בתוך בית-הספר ומחוצה לו: מומלץ להעביר את המבחן לכל כיתות ח' באותו יום ובאותה שעה. העברה של המבחן בכיתות מקבילות בהפרישי זמן עלולה לגרום ל"דליפה" של השאלות. נוסף על כך, מאחר שמדובר במבחן שיועבר בבתי-ספר רבים, יש לשמור ככל האפשר על חיסיונם של המבחנים ועל חיסיונה של חוברת הנחיות זו גם לאחר שהמבחן כבר התקיים.

התאמת תוכן המבחן לצורכי בית-הספר: ראו סעיף ב.4.

נוסח המבחן: ערכה זו עוסקת בנוסח אחד בלבד של המבחן (נוסח א'), שהוא הנוסח שיועבר לתלמידים. אם יש חשש להעתקות במבחן, על בית-הספר להיערך בהתאם, למשל לתגבר את ההשגחה בכיתות או לבחור בכל פתרון ארגוני אחר שייראה לנכון.

היערכות לבחינת תלמידים בעלי צרכים מיוחדים: ההיערכות ליום הבחינה כוללת התייחסות מתאימה לתלמידים בעלי צרכים מיוחדים. כדי לתת מענה הולם לתלמידים אלו, יש להיערך מבעוד מועד. לקראת מבחן המיצ"ב יכין בית-הספר מראש אמצעי בחינה מיוחדים (למשל, חוברות מוגדלות לתלמידים שיש להם קשיי ראייה), יקצה כיתה נפרדת וכוח אדם בהתאם לצורך (ראו סעיף ב.2 שלהלן) ויידע את התלמידים הזכאים על אודות ההתאמות שיקבלו (למשל, שכתוב תשובות המבחן, הפסקות, יציאה לשירותים, חלוקת המבחן למקטעים, הקראה וכדומה). בסעיף הבא, ב.2, מפורטים קבוצות התלמידים בעלי הצרכים המיוחדים ואופן התייחסות אליהן במיצ"ב הפנימי.

החזרת המבחנים לתלמידים: אפשר להחזיר לתלמידים את מחברות המבחן כשבועיים לאחר מועד העברת המבחן (מטעמי שמירת סודיות).

ציוד נדרש למבחן:

המבחן כולל משימות בהבנת הנשמע. לשם כך יש להצטייד ברשמוקול בכל אחת מהכיתות. הקלטת הכוללת את מטלות הבנת הנשמע מצורפת במעטפה.



2.2 התייחסות לתלמידים בעלי צרכים מיוחדים

הסעיף הזה עוסק בהתאמות האפשריות לנבחנים בעלי צרכים מיוחדים במסגרת המיצ"ב הפנימי². יש לאפשר לתלמידים רבים ככל האפשר בקבוצות אלו תנאי היבחנות נאותים והוגנים, כדי שיוכלו לבטא את יכולותיהם הלימודיות במלואן, וזאת בלי לפגוע באיכות הנתונים שיתקבלו. במבחני המיצ"ב הפנימי רצוי לספק לתלמידים בעלי צרכים מיוחדים את התנאים הניתנים להם במידה השוטפת ובמבחנים בבית-הספר לאורך השנה. לאחר מיפוי התלמידים בעלי הצרכים המיוחדים, יקצה בית-הספר לפי הצורך כיתות בחינה נפרדות שבהן יספק את התנאים הנדרשים לתלמידים האלה (הקראה, שכתוב, תוספת זמן קצרה וכדומה).

להלן פירוט אופן ההתייחסות לקבוצות של תלמידים בעלי צרכים מיוחדים:

תלמידים הלומדים בכיתות של החינוך המיוחד: המבחן נועד לבדוק את רמת השליטה של התלמידים באנגלית על-פי תכנית הלימודים הכללית. לכן בית-הספר יכול לאפשר, על-פי שיקול דעתו, התאמות בהתאם לתח"י (תכנית חינוכית יחידנית) של כל תלמיד. עם זאת, בדומה למיצ"ב החיצוני, אין חובה לבחון את התלמידים האלה.

תלמידים בכיתות רגילות הזכאים לתמיכה מתכנית השילוב: ההחלטה כיצד ייבחנו תלמידי השילוב במיצ"ב הפנימי נתונה לשיקול דעתו של צוות בית-הספר. מאחר שהמבחן מבוסס על תכנית הלימודים הכללית, ייתכן שאינו מתאים להיקף הלמידה של התלמידים האלה. עם זאת, יש להכיר בחשיבות הרגשית והחברתית של עצם השתתפותם במבחן עם עמיתיהם לכיתה. לכן, צוות בית-הספר צריך לשקול כיצד לבחון אותם, וזאת בהתאם ליכולותיהם הקוגניטיביות, הרגשיות והחברתיות, ובהתאם לתח"י של כל תלמיד. כמו כן, בית-הספר יכול לפטור אותם מחלקים מסוימים של המבחן או משאלות קשות, או לפצל בעבורם את המבחן לכמה מקטעים.

תלמידים בעלי לקויות למידה שאינם זכאים לתמיכה מתכנית השילוב: בקבוצה זו נכללים תלמידים שאינם זכאים לתמיכה מתכנית השילוב (בין שעברו אבחון בידי גורם חיצוני ובין שלא), אך מתמודדים עם קשיי למידה, בעיקר בקריאה ובכתיבה. הכוונה היא לתלמידים שבית-הספר הכיר בצורך לספק להם תנאים מותאמים בתהליך הלמידה השוטף ובמבחנים המתקיימים בבית-הספר לאורך השנה. **מומלץ כי תלמידים אלה ייבחנו במבחן הנוכחי באותו אופן שבו נוהגים לבחון אותם בדרך כלל בבית-הספר. תלמידים בעלי קשיים בקשב ובריכוז ייבחנו בתנאים מותאמים על-פי הצורך (חדר נפרד, כיתה שקטה, חלוקת המבחן לכמה מקטעים וכדומה).**

תלמידים בעלי **לקויות שמיעה** פטורים מחלק א' של המבחן (הכולל משימות של הבנת הנשמע בלבד). הציון הכולל שלהם במבחן יחושב ללא משימות אלה (ראו תת-פרק 2.2 שלהלן – חישוב הציון הכולל במבחן).

שימו לב כי במיצ"ב החיצוני אסור השימוש במילון גם לתלמידים בעלי צרכים מיוחדים.



² במבחני המיצ"ב החיצוני ניתנו תנאים אחידים, על-פי המוגדר בחוזר מנכ"ל "הוראות קבע" סח/3(א) סעיף 3-4.1 בנושא התאמות לתלמידים בעלי צרכים מיוחדים במבחנים ארציים (המיצ"ב/ב"מאה מושגים"/מבחני החמ"ד) בבתי-הספר היסודיים ובחטיבות הביניים.

3.ב הנחיות כלליות להעברת המבחן בכיתה

בסעיף הזה מוצגות הנחיות כלליות להעברת המבחן בכיתה. העברת המבחן על-פי הנחיות אחידות תתרום להבטחת מהימנות המבחן, ותיתן לכל תלמיד הזדמנות שווה לבטא את ידיעותיו ואת מידת שליטתו בחומר הלימודים.

שעת העברת המבחן ומשכו

- מומלץ לקיים את המבחן בשעות שבהן התלמידים ערניים, ושאינן בסביבה גורמים העלולים להפריע להם. המיצ"ב החיצוני מתקיים בשעות השלישית והרביעית של יום הלימודים, ומומלץ להעביר גם את המבחן הפנימי בשעות האלה.
- הזמן המוקצב למבחן המועבר בשלמותו הוא **90 דקות ללא הפסקות**. משך זמן זה תוכנן כך שהתלמידים יוכלו להשיב בנינוחות על כל שאלות המבחן. אם תלמידים יזדקקו לכמה דקות נוספות כדי להשלים את המבחן, אפשר לתת להם תוספת זמן קצרה, בכפוף להחלטת בית-הספר. בכל מקרה, מומלץ שלא לתת תוספת זמן העולה על 15 דקות. לפני התחלת המבחן יש להודיע לתלמידים על משך הזמן העומד לרשותם, אולם אין לזרז את התלמידים במהלך המבחן ואין לכתוב על הלוח את משך הזמן הנותר לסיום המבחן.

סיום המבחן לפני תום הזמן המוקצב: בית-הספר יקבע אם התלמידים שסיימו את המבחן לפני תום הזמן המוקצב יישארו בכיתה או יצאו החוצה. רצוי לעודד את התלמידים האלה לבדוק שוב את תשובותיהם, ורק לאחר מכן למסור את מחברותיהם.

השגחה בכיתה האם: מומלץ כי המורה לאנגלית יעבור בין הכיתות הנבחרות בעת המבחן ולא ישמש משגיח באף אחת מהן. לצורך ההשגחה בכיתה מומלץ למנות מורה **שאינו** מלמד את המקצוע.

תפקידיו של המורה לאנגלית:

1. מתן הבהרות לפני התחלת המבחן: לפני התחלת המבחן ימסור המורה לאנגלית לפי שיקול דעתו הבהרות כלליות לתלמידים בכיתות הנבחנות בנוגע לתוכני המבחן.
2. תיעוד שאלות התלמידים בזמן המבחן: אחת המטרות של המבחן הפנימי היא לסייע למורה לאנגלית למפות את הידיעות של התלמידים ואת הקשיים שלהם. לפיכך, יש חשיבות לתיעוד השאלות שהתלמידים שואלים בזמן המבחן. מומלץ כי המורה לאנגלית יעבור בזמן המבחן בכיתות הנבחנות וירשום את השאלות שהתלמידים שואלים. על-פי השאלות האלה ועל-פי תוצאות המבחן יוכל המורה לפתח תובנות פדגוגיות ולהסיק מסקנות שישיעו על אופן ההוראה בכיתה.

תפקידיו של המורה המשגיח בשעת המבחן:

1. להנחות את התלמידים לקרוא את ההוראות למבחן שבעמוד 3 ומיד לאחר מכן לעבור למשימה 1 (Task 1) שבעמוד 5. יש לוודא כי התלמידים עברו לעמוד הנכון.
2. להשמיע את הקלטת הכוללת את משימות הבנת הנשמע לתלמידים (ראו סעיף "משימות הבנת הנשמע" שלהלן).
3. לפקח על המהלך התקין של המבחן ולשמור על הסדר ועל טוהר הבחינה.
4. לוודא שכל תלמיד עובד באופן עצמאי. שימו לב כי אין להשיב לתלמידים על שאלות העוסקות בתחום התוכן, להקריא את שאלות המבחן, ולרמוז על התשובה הנכונה או לכוון את התלמידים לתשובה הנכונה.
5. ליצור אווירת עבודה שקטה ונינוחה, ללא לחץ של זמן, שתאפשר לתלמידים לבטא את הידע שלהם בצורה הטובה ביותר.
6. לסייע לתלמידים בפתרון בעיות טכניות (דפוס לא ברור, חוברת פגומה וכדומה), או בפתרון בעיות אישיות שאינן קשורות לתוכן המבחן (מתן אישור לאכול ולשתות במהלך המבחן על-פי מדיניות בית-הספר, טיפול בבעיות חריגות וכו').
7. לעודד את התלמידים להשיב על כל שאלות המבחן, ולבקש מהם לבדוק את תשובותיהם לפני הגשת המבחן למורה.
8. לתעד את השאלות שהתלמידים שואלים במהלך המבחן (אם המורה לאנגלית אינו נמצא בכיתה). ראו סעיף "תפקידיו של המורה לאנגלית" שלעיל.
9. אפשר לכתוב על הלוח את מספר הנקודות המוקצה לכל תשובה על כל אחת משאלות המבחן.

תלמידים הזכאים לתנאי מבחן מותאמים: תלמידים אלו יקבלו את התנאים המפורטים בסעיף ב.2 שלעיל בכיתות האם (למשל, חוברות מבחן מוגדלות), או יופנו לכיתה אחרת (לצורך הקראה, שכתוב וכדומה).



מילון: השימוש במילון **אסור** בכל חלקי המבחן.



משימות הבנת הנשמע: משימות 1 ו-2 הן משימות בהבנת הנשמע. בקלטת המצורפת למעטפה מושמע הטקסט הראשון פעמיים, ולאחריו מוקצה לתלמידים זמן לענות על השאלות. לאחר סיום המשימה הראשונה מושמע הטקסט השני פעמיים, ולאחריו מוקצה לתלמידים זמן לענות על השאלות. יש להשמייע את הקלטת פעם אחת לתלמידים. תמליל ההקלטה מצורף בפרק ג' אחרי המחווה (ראו סעיף ג.1).

הנחיות לתלמידים לפני חלוקת המבחן:

1. יש להסביר לתלמידים את מטרת המבחן ואת מבנהו. יש לציין כי המבחן פותח בשתי משימות בהבנת הנשמע.
2. יש להפנות את התלמידים לקרוא את ההוראות (עמוד 3), ומיד לאחר מכן לעבור למשימה 1 (Task 1) שבעמוד 5.
3. יש לציין כי השימוש במילון מכל סוג שהוא (כולל מילון אלקטרוני) **אסור** בכל חלקי המבחן.
4. יש לציין כי צריך לכתוב את התשובות במבחן **בשפה האנגלית**.
5. יש לציין כמה זמן עומד לרשות התלמידים.
6. יש לציין שהמבחן מורכב משאלות סגורות (רב-בררה) ומשאלות פתוחות. בשאלות הסגורות יש תשובה נכונה אחת ועליהם לסמן אותה. בשאלות הפתוחות יש לכתוב את התשובה במקום המיועד לכך.
7. יש להסביר לתלמידים מה יהיה עליהם לעשות אם יסיימו את המבחן לפני הזמן.
8. יש לבקש מהתלמידים להתייחס למבחן ברצינות המרבית ולהשיב על כל השאלות. יש להציע להם לנסות ולהשיב על כל שאלה, גם אם נדמה להם שאינם יודעים את התשובה או שאינם בטוחים שתשובתם נכונה.
9. יש להסביר לתלמידים את נוהלי ההתנהגות בשעת המבחן (יציאה לשירותים, אכילה, שאילת שאלות וכו').

הנחיות לתלמידים לאחר חלוקת המבחנים: אם הוחלט לשנות את תוכן המבחן ולא לכלול בו את כל השאלות (ראו סעיף ב.4 שלהלן), יש להבהיר לתלמידים על אילו שאלות עליהם להשיב ועל אילו לא. יש להבהיר כי השאלות המבוטלות לא יכללו בחישוב הציון. מומלץ לכתוב פרטים אלה על הלוח.

4.ב התאמות לצורכי בית-הספר בתוכן המבחן ובאופן העברתו

המיצ"ב הפנימי הוא מבחן פנים בית-ספרי, ואחד היתרונות הנובעים מכך הוא שניתן להתאימו לצורכי בית-הספר (זאת בניגוד למיצ"ב החיצוני שבו העברה ובדיקה סטנדרטיות הן הכרחיות).

עקרונית, מבחני המיצ"ב נבנים בהלימה לתכניות הלימודים בכל תחום דעת ולכן רצוי להעבירם לתלמידים במתכונתם המלאה. עם זאת, קיימת שונות בין בתי-הספר בתהליכי ההוראה-למידה, ומבחן המיצ"ב, בשל היותו סטנדרטי ואחיד, לעתים אינו נמצא בהלימה מלאה עם ההוראה והלמידה בכיתה מסוימת.

לפיכך, בית-הספר רשאי, לפי שיקול דעתו, להעביר את מבחן המיצ"ב הפנימי ו/או להעריך אותו בדרכים שונות מאלה המופיעות בהנחיות. כלומר, קיימת אפשרות לערוך התאמות במבחן כך שתוצאותיו יוכלו לסייע לבית-הספר בתהליכי קבלת החלטות בנוגע לתכנון ההוראה והלמידה בנושאי הלימוד הנבדקים, ובנוגע להתפתחותם של לומדים בעלי יכולות שונות.

עם זאת, חשוב לזכור כי **העברה לא סטנדרטית של המיצ"ב הפנימי לא תאפשר לערוך השוואה תקפה להישגי קבוצות השוואה הארציות.**

להלן כמה אפשרויות להגמשת השימוש במיצ"ב הפנימי:

1. **התאמת תוכן המבחן לנלמד בכיתה:** המבחן באנגלית בנוי באופן מדורג, ממשימות קלות יותר ועד למשימות מורכבות יותר. מומלץ לעיין מראש בשאלות המבחן ובנושאים הנכללים בו ולבדוק באיזו מידה נלמדו כל אלה בכיתה. לאור הממצאים אפשר לבטל שאלות/משימות מסוימות או שלא לכלול אותן בחישוב הציון הכולל. באופן זה אפשר גם להתאים את המבחן לתלמידים מתקשים.

2. התאמות בהעברת המבחן בכיתה:

- **משך הבחינה** – בית-הספר יכול להחליט אם להאריך את משך הבחינה או לקצרו בהתאם לשינויים שערך במבחן או על יסוד שיקולים אחרים.
- **העברת המבחן בכמה מקטעים** – אפשר לחלק את המבחן לכמה חלקים ולהעבירם במועדים שונים, לפי סדר הנושאים שיקבע בית-הספר.

3. **שינוי בהליך הבדיקה** – ראו סעיף ג.3.

פרק ג': הנחיות לבדיקת המבחן

פרק זה כולל מידע שיסייע לצוות בית־הספר בבדיקת המבחן ובציינונו. בראשית הפרק יוצגו המחונן וההנחיות לשימוש בו בעת בדיקת המבחנים, ההנחיות לבדיקת המבחנים וחישוב הציונים (באופן ידני, במנב"ס/במנבסון או במיציבית – כלי המבוסס על אקסל). כמו כן, יוצגו הסברים על ההשוואה בין הנתונים של בית־הספר ובין נתוני קבוצת ההשוואה (כלל בתי־הספר, כלל בתי־הספר דוברי עברית, כלל בתי־הספר דוברי ערבית), שיתפרסמו במועד מאוחר יותר.

1.ג המחונן וההנחיות לשימוש בו בעת בדיקת המבחנים

לנוחיות המורים, נעשה מאמץ לפתח מחונן מפורט ככל האפשר. המחונן מציין את סוג הפריט (רב־בררה/פתוח), את התשובה הנכונה לכל פריט, כולל תיאור של רמות הביצוע האפשריות, ואת טווח הערכים לתשובה.

שימו לב,

- יש לתת ניקוד לכל סעיף בנפרד.
- התלמיד יקבל אפס נקודות על כל שאלה שלא השיב עליה.
- בעמודה שכותרתה "טווח הערכים לתשובה", הערכים או טווח הערכים מתייחסים לאפשרויות הניקוד (אותן אפשרויות מופיעות גם בדף ריכוז הציונים). אם, למשל, כתוב כי הניקוד הוא 0-2, התלמיד יכול לקבל אפס נקודות, נקודה אחת או 2 נקודות. אם כתוב 0,2, התלמיד יכול לקבל אפס נקודות או 2 נקודות, ללא ניקוד ביניים.
- בשאלות סגורות (רב־בררה) יש להתייחס לשאלה שבה סימן התלמיד יותר מתשובה אחת, כאילו לא השיב עליה כלל.

מחון למבחן באנגלית לכיתה ח', מיצ"ב פנימי, התשס"ט

Use of punctuation in the answer key

;	Separates complete acceptable answers
()	An optional addition that is part of an acceptable answer
/	Separates acceptable words within an answer

TASK 1: Access to information from spoken texts			
Task Item #	Item Type	Answer Key	Coding Range
1a	OP	1 = Sports Center 0 = other (no other option)	0, 1
1b	OP	1 = 4:00 0 = other (no other option)	0, 1
1c	OP	1 = finish poster 0 = other (no other option)	0, 1
1d	OP	1 = hear Dan Jones 0 = other (no other option)	0, 1
1e	OP	1 = school gate 0 = other (no other option)	0, 1
2	OP	3 = Micki's/his plans; what Micki/he is going to do; plans with Micki/his friends/Micki's friends; meetings/plans (for the next week); (school) activities; next week; meeting friends (to do things together) 1 = school; Micki; messages to Micki 0 = other	0, 1, 3

TASK 2: Access to information from spoken texts			
Task Item #	Item Type	Answer Key	Coding Range
3	OP	3 = The pupil marked the following three sentences only : - Turn off the lights - Bring lunch in a box - Recycle used paper 0 = other (no other option)	0, 3
4	CL	2 = (a) are not easy to recycle 0 = other	0, 2
5	OP	2 = (Put) a (blue) bag (for paper) in each/every classroom 1 = a bag for paper; a blue bag 0 = other	0-2
6	CL	2 = (a) recycling paper 0 = other	0, 2
7	CL	3 = (b) Save the Planet 0 = other	0, 3

TASK 3: Access to information from written texts

Task Item #	Item Type	Answer Key	Coding Range
8	OP	4 = My Story 0 = other (no other option)	0, 4
9	CL	4 = (c) the writer of the book 0 = other	0, 4
10	OP	4 = (She wanted) to make new friends; (She wanted) to change her life; (She wanted) to meet new people; Diana made her meet new friends/ convinced her to try/told Kim she is (really) good at basketball 2 = She liked sports; new friends; change life OR copying a sentence that contains the right answer (e.g. "We'll meet new people there.") 0 = other (e.g. This was the beginning of her career as a basketball player; Because she was afraid to meet new people.)	0, 2, 4
11	OP	4 = Jane Lewis; Jane; Lewis; (basketball) coach 0 = other (no other option)	0, 4
12	CL	4 = (b) friendship 0 = other	0, 4

TASK 4: Access to information from written texts

Task Item #	Item Type	Answer Key	Coding Range
13	CL	4 = (c) birthdays in different countries 0 = other	0, 4
14	OP	4 = give/buy/get (a) clock/(a) watch/(a) clock or (a) watch. 0 = other (e.g. money; presents)	0, 4
15	OP	4 = (that) someone who lives in the house has a birthday 2 = birthday 0 = other (e.g. birthdays are special)	0, 2, 4
16	CL	4 = (a) wrote email messages to 0 = other	0, 4
17	CL	4 = (c) eat special foods 0 = other	0, 4

TASK 5: Written presentation			
Task Item #	Item Type	Answer Key	Coding Range
18 CA Communicative Ability	OP	See instructions below	0-5
18 AC Accuracy	OP	See instructions below	0-3
<p>Assess the pupils' writing according to the scales below. The pupils receive a grade for <i>Communicative Ability</i> (0-5) and a grade for <i>Accuracy</i> (0-3) for the entire task.</p> <p>Note: The intermediate levels (2 and 4) are for levels of writing that fall between the detailed descriptions in <i>Communicative Ability</i>.</p>			

Communicative Ability	
<ul style="list-style-type: none"> The information is relevant to the topic Message is clear and organized Vocabulary is varied and appropriate 	5
	4
<ul style="list-style-type: none"> Most information is relevant to the topic Message is mostly clear and organized Vocabulary is adequate and is generally appropriate 	3
	2
<ul style="list-style-type: none"> Information is limited and / or mostly irrelevant to the topic Message is difficult to follow Vocabulary is limited Writes less than 25 words 	1
<ul style="list-style-type: none"> Only copies instructions Writes set(s) of isolated words Does not write in English 	0

Accuracy	
<ul style="list-style-type: none"> Correct simple sentence structure (subject, verb, and correct word order) Occasional errors in compound or more complex sentences if attempted Mostly correct subject-verb agreement, tense, pronouns, articles, and prepositions Mostly correct spelling, punctuation, and capitalization 	3
<ul style="list-style-type: none"> Inconsistent use of simple sentence structure (subject, verb, and correct word order) Many errors in compound or complex sentences if attempted Some errors of subject-verb agreement, tense, pronouns, articles, and prepositions Some errors in spelling, punctuation, and capitalization 	2
<ul style="list-style-type: none"> Incorrect simple sentence structure Many errors of subject-verb agreement, tense, pronouns, articles, and prepositions OR not enough language to assess accuracy 	1
<ul style="list-style-type: none"> Only copies instructions Writes set(s) of isolated words Does not write in English 	0

TASK 6: Access to information from written texts			
Task Item #	Item Type	Answer Key	Coding Range
19	CL	4 = (b) a magazine for teenagers 0 = other	0, 4
20	CL	4 = (c) in the front 0 = other	0, 4
21	OP	2 = ground 0 = other (no other option)	0, 2
22a	OP	2 = What ride is the most popular? What ride do most people like the best? What is the favorite/best/most popular ride (at the amusement park)? 0 = other (e.g. What do you like the best? Why do you like the amusement park? What is the only reason to go to an amusement park?)	0, 2
22b	OP	2 = speed/going fast, feeling of danger (Both answers must be given.) 1 = speed/going fast; feeling of danger (Only one answer is given.) 0 = other (e.g. exciting)	0-2
22c	OP	3 = crazy (riders), noisy (riders), safe (riders) (All three answers must be given.) 2 = two correct answers 1 = one correct answer 0 = other (no other option)	0-3
23	OP	3 = name of rider + explanation (e.g. I am a crazy rider because I like to put my hands in the air/the ride is the best when you sit in the front.) 2 = explanation only (e.g. I like to scream.) 1 = name of a rider only (e.g. safe rider) 0 = other (e.g. I like roller coasters.) OR explanation doesn't support the type of rider (e.g. I am a ground rider because I love roller coasters.)	0-3

TASK 7: Written presentation			
Task Item #	Item Type	Answer Key	Coding Range
24 CA Communicative Ability	OP	See instructions below	0-5
24 AC Accuracy	OP	See instructions below	0-5
24 LE Length	OP	See instructions below	0-2
<p>Assess pupils' writing according to the scales below. The pupils receive a grade for <i>Communicative Ability</i> (0-5), a grade for <i>Accuracy</i> (0-5) and a grade for <i>Length</i> (0-2) for the entire task.</p> <p>Note: The intermediate levels (2 and 4) are for levels of writing that fall between the detailed descriptions in <i>Communicative Ability</i> and <i>Accuracy</i>.</p>			

Communicative Ability	
<ul style="list-style-type: none"> All information is relevant to the topic Message is clear and organized Vocabulary is varied and is appropriate 	5
	4
<ul style="list-style-type: none"> Information is relevant to the topic, but limited Message is mostly clear and organized Vocabulary is adequate and is generally appropriate 	3
	2
<ul style="list-style-type: none"> Information is limited and/or mostly irrelevant to the topic Message is difficult to follow Vocabulary is limited 	1
<ul style="list-style-type: none"> Does not write in English • Copies instructions • Writes set(s) of isolated words 	0

Accuracy	
<ul style="list-style-type: none"> Correct simple sentence structure (subject, verb, and correct word order) Occasional errors in more complex sentences if attempted Mostly correct subject-verb agreement, tense, pronouns, articles, and prepositions Mostly correct spelling, punctuation, and capitalization 	5
	4
<ul style="list-style-type: none"> Mostly correct simple sentence structure (subject, verb, and correct word order) Errors in complex sentences if attempted Some errors of subject-verb agreement, tense, pronouns, articles, and prepositions Some errors in spelling, punctuation, and capitalization 	3
	2
<ul style="list-style-type: none"> Incorrect simple sentence structure Many errors of subject-verb agreement, tense, pronouns, articles, and prepositions OR not enough language to assess accuracy 	1
<ul style="list-style-type: none"> Does not write in English • Copies instructions • Writes set(s) of isolated words 	0

Length	
Writes at least 80 words	2
Writes between 60-79 words	1
Writes less than 59 words	0

טקסטים בפרק הבנת הנשמע (תמליל הקלטת)

Task 1

שלום תלמידים. המבחן באנגלית מתחיל בשתי משימות בהבנת הנשמע. בכל משימה תשמעו תחילה קטע, ולאחר מכן תתבקשו לענות על שאלות.

עכשיו עיינו בשאלות של משימה מספר 1.

משימה מספר 1.

מיקי, תלמיד כיתה ח', קיבל שלוש הודעות קוליות מחבריו.

הקשיבו להודעות וענו באנגלית על השאלות על-פי מה שתשמעו.

ההודעות הקוליות יושמעו פעמיים.

Answer machine voice: You have three new messages.

(Message 1) a boy

Hi Micki, this is Alon. Remember, there's a football game after school next Monday at 4 o'clock. Our school team is playing against the team from Arad. It's the last football game before the summer vacation. Let's meet at the sports center next to school, OK?

(Message 2) a boy

Hello Micki. It's Eyal. I need to talk to you about the poster for English class – the one about Jerusalem. We have to present the poster to the class next week so we need to finish it. We decided to meet next Tuesday afternoon to work on it, remember? See you in the English room after school on Tuesday at 2:30. Bye!

(Message 3) a boy

Hi Micki. It's Sami. I got your message and, yes... I can come with you to Sports Day next Wednesday afternoon. Dan Jones, the famous football player is going to be there. He's my favorite player on the Tel-Aviv football team and I'd really like to meet him. I heard that he is going to talk about his new book – My Game. The talk is in the school library at 5:00 but we can meet at the school gate at 4:30. Call me. Bye!

עכשיו ענו על השאלות.

עכשיו תשמעו את כל ההודעות פעם נוספת. זו הזדמנות טובה לבדוק את התשובות שלכם.

בדקו כעת את התשובות שלכם.

Task 2

עכשיו עברו למשימה מספר 2 ועיינו בשאלות 3 עד 7.

גברת גרין, המורה למדעים, מלמדת עכשיו את כיתה ח'.

אתם תשמעו חלק מהשיעור. ענו באנגלית על השאלות על-פי מה שתשמעו.

השיעור יושמע פעמיים.

Transcript – a woman, a boy and a girl

Mrs. Green: Okay... next... For our class project, we are going to find out what we can do at school to help take care of our planet Earth. The Earth – the world that we live in – is in trouble. We can all do something to help. To begin with, we can all do three simple things here at school.

First, we can turn off all the lights when we leave the classroom. This saves electricity. Second, we can put any paper we don't need in the big blue bag next to the main office. The used paper is collected and made into new paper. We call this 'recycling' – taking something that has been used and making it usable again... like we do with plastic bottles. And third... we can bring our lunch in a box instead of a plastic bag. We do not need to use so many plastic bags. Think about it... There are 40 kids in this class... In just one week, we probably throw away more than 200 plastic bags.

Any questions or ideas? Yes, Elana.

Elana: What's wrong with plastic bags?

Mrs. Green: Plastic bags aren't like plastic bottles. It is very difficult to recycle plastic bags so we should try not to use them. We can find out more about using different bags for our class project. <<pause>> Mike...?

Mike: I have an idea about collecting paper. Let's put a blue bag in every classroom. That way it will be easier to collect the paper for recycling.

Mrs. Green: Great idea, Mike! I'll tell Mrs. Summers. Okay kids... So what are we going to do? Who remembers? Anna?

Anna: Turn off all the lights, recycle paper and bring our lunch in a box.

Mrs. Green: Exactly! Good job! Tomorrow we are going to learn about recycling paper. We're going to watch a movie about it. See you tomorrow!

עכשיו ענו על השאלות.

הקשיבו לשיעור פעם נוספת. זו הזדמנות טובה לבדוק את התשובות שלכם.

בדקו כעת את התשובות שלכם.

סיימנו את המשימות בהבנת הנשמע. בהצלחה ביתר משימות המבחן!

2.ג הנחיות לבדיקת המבחן ולחישוב הציונים

כללי

מוצע כי המבחנים של כל כיתה ייבדקו בידי צוות המורים לאנגלית בבית-הספר. כמו כן, מוצע שרכז המקצוע או רכז השכבה, או מי שימונה לצורך כך בידי מנהל בית-הספר, ילווה את התהליך הזה. יש לבדוק את המבחנים בהתאם למחווון המצורף לעיל (ג.1) ובצמידות אליו.

כלי עזר לחישוב הציונים של המיצ"ב הפנימי ולמיפונים

ראמ"ה מעמידה לרשות בתי-הספר שני כלים ממוחשבים לחישוב ציונים ולמיפוי הישגים: **מערכת המנב"ס/המנבסון והמיצבית**, שפותחה בידי ראמ"ה. כלים אלה מחשבים את הציונים ברמת התלמיד באופן אוטומטי, וגם מספקים נתונים הניתנים להשוואה בין קבוצות תלמידים ומאפשרים קבלת תרשימים ברמת הכיתה או ברמת השכבה. שני הכלים האלה מתאימים לבתי-ספר שהעבירו את המבחן בשלמותו.

נוסף על הכלים הסטטיסטיים האלה, מצורפים למחברות המבחן כלים ידניים לחישוב הנתונים – **דף ריכוז ציונים לתלמיד ודף מיפוי כיתתי** היכולים להיות שלב מקדים (כלי תומך) לפני הקלדת הנתונים למנבסון או למיצבית.

כדי שיהיה אפשר לקבל תמונה בית-ספרית, יש לקבל החלטה אחידה בנוגע לכלי שימש את בית-הספר לעיבוד הנתונים. יש להנחות את כלל המורים בבית-הספר **להשתמש בכלי בית-ספרי אחיד לניתוח כל תוצאות המיצ"ב הפנימי**: מנב"ס/מנבסון או מיצבית (כלי המבוסס על אקסל). כדי להגיע לידי החלטה בית-ספרית יש להביא בחשבון את רמת המיומנות של כלל מורי בית-הספר בכלי העיבוד השונים: השימוש בכלי האקסל מתאים למורים שיש להם שליטה בסיסית בתוכנת אקסל, והשימוש במנבסון מתאים למורים בעלי מיומנות בסיסית בעבודה עם מרכיבים במנבסון.

א. בדיקת המבחן וחישוב הציונים באמצעות מנב"ס ומנבסון

מערכת המנב"ס והמנבסון הותאמו להזנת הנתונים של מבחני המיצ"ב הפנימיים, והן כוללות ממשק המאפשר לבית-הספר לקלוט את מבחני המיצ"ב הפנימיים ישירות למנבסון או למנב"ס, לשם הקלדת ציוני המיצ"ב הפנימי. תיעוד הציונים במנב"ס/מנבסון מאפשר לשמור אותם ולשלבם בתכנית ההערכה של בית-הספר. בנוסף, תיעוד הציונים במנב"ס/מנבסון מאפשר להפיק דוחות ייחודיים למיצ"ב הפנימי הכוללים השוואה לנתונים הארציים המבוססים על נתוני המיצ"ב החיצוני.

להדרכה ולתמיכה אפשר לפנות למוקד השירות והתמיכה של מינהלת יישומי המנב"ס בימים א'-ה', בשעות 07:30-22:30 (מומלץ לפנות אחרי השעה 15:30), וביום ו' ובערבי חג בשעות 07:30-14:00, בטלפון: **9298111-03**.

דוא"ל לתמיכה: moked-manbas@kishurim.k12.il

אתר האינטרנט של מינהלת יישומי המנב"ס: www.education.gov.il/manbas

ב. בדיקת המבחן וחישוב הציונים באמצעות המיצבית

ראמ"ה מעמידה לרשות בתי-הספר "מיצבית-כיתתית" ו"מיצבית-שכבתית", לחישוב ההישגים במיצ"ב הפנימי ולמיפוקם. המיצביות שפותחו בעבור כל אחד ממבחני המיצ"ב הפנימי הן קובצי אקסל שהותאמו למבנה הייחודי של כל מבחן. המיצבית הכיתתית מאפשרת לחשב את הציונים של תלמידי הכיתה במבחן המיצ"ב הפנימי, ומספקת תמונת מצב של הישגי הכיתה במבחן. המיצבית השכבתית מספקת נתונים שונים: (1) על הישגי כלל התלמידים בשכבה; (2) על השוואה בין הישגי הכיתות המקבילות במבחן המיצ"ב הפנימי; (3) על השוואה בין נתוני השכבה לנתוני קבוצות ההשוואה הארציות (הנורמות הארציות) המבוססים על נתוני המיצ"ב החיצוני. המיצביות יפורסמו באתר ראמ"ה בכתובת: <http://rama.education.gov.il> בקטגוריה "מיצ"ב פנימי התשס"ט" סמוך למועדי המיצ"ב הפנימי.

המיצביות יכולות להחליף או להשלים את העבודה שנעשתה באמצעות דפי ריכוז הציונים הידניים, והן מיועדות למורים המיומנים בעבודה באקסל. למי שאינו מיומן בעבודה באקסל, מומלץ להשתמש בדפי ריכוז ציונים ידניים.

ג. בדיקת המבחן וחישוב הציונים באופן ידני

כדי לחשב את הציונים באופן ידני אפשר להיעזר בדף ריכוז הציונים הידני של כל תלמיד ו/או בדף המיפוי הכיתתי. דפי ריכוז הציונים הידניים של כל התלמידים (40 עותקים) וכן דף מיפוי כיתתי מצורפים למעטפה. ראו בעמודים 38–39 דוגמה לדף ריכוז ציונים מלא, שחושבו בו כל הציונים של תלמיד אחד, ודוגמה לדף ריכוז ציונים ריק. כלי זה הותאם להעברת המיצ"ב הפנימי, ונועד לאפשר למורי בית-הספר לבדוק את המבחנים בדרך יעילה ונוחה.

להלן הנחיות לבדיקת המבחן ולחישוב הציונים באופן ידני:

1. הנחיות כלליות

- בדיקת השאלות במבחן לפי המחווון המצורף: אפשרויות הניקוד בכל סעיף ובכל שאלה מוגדרות מראש במחווון ומצוינות בהתאם לכך בדף ריכוז הציונים. יש לסמן בדף ריכוז הציונים את הניקוד לכל שאלה. להלן כמה דוגמאות.

דוגמאות

Task 4 שאלה 13 (פריט רב-בררה): תשובה נכונה של התלמיד כפי שמפורט במחווון תזכה את התלמיד ב-4 נקודות. במקרה זה יש להקיף את הספרה 4 בדף ריכוז הציונים, בשורה המתייחסת לשאלה זו. אם התלמיד שגה, או שלא השיב על השאלה כלל, הוא יקבל 0 נקודות. במקרה זה יש להקיף את הספרה 0 בדף ריכוז הציונים, בשורה המתייחסת לשאלה זו.

Task 4 שאלה 15 (פריט פתוח): תשובה מלאה של התלמיד כפי שמפורט בדוגמאות שבמחווון תזכה את התלמיד ב-4 נקודות. במקרה זה יש להקיף את הספרה 4 בדף ריכוז הציונים, בשורה המתייחסת לשאלה זו. תשובה חלקית, כפי שמפורט בדוגמאות שבמחווון, תזכה את התלמיד ב-2 נקודות. במקרה זה יש להקיף את הספרה 2 בדף ריכוז הציונים, בשורה המתייחסת לשאלה זו. אם התלמיד לא השיב על השאלה, או שהשיב תשובה שגויה, הוא יקבל 0 נקודות, ובמקרה זה יש להקיף את הספרה 0 בדף ריכוז הציונים, בשורה המתייחסת לשאלה זו.

בשאלה 18 (פריט פתוח) יוערך התלמיד על-פי הביצועים שלו בשני הממדים הבאים בנפרד: Communicative Ability ו-Accuracy. ביצוע מיטבי של התלמיד בממד Communicative Ability, כפי שמפורט במחון, יזכה את התלמיד ב-5 נקודות. במקרה זה יש להקיף את הספרה 5 בדף ריכוז הציונים, בשורה המתייחסת לממד זה בשאלה 18. ניקוד חלקי יכול לזכות את התלמיד בטווח ציונים הנע בין 4 נקודות לנקודה 1, כפי שמפורט במחון. במקרה זה יש להקיף את הספרה המתאימה בדף ריכוז הציונים, בשורה המתייחסת לממד זה בשאלה 18. אם התלמיד לא ביצע את המשימה, או שהביצוע אינו מספק, הוא יקבל 0 נקודות, ובמקרה זה יש להקיף את הספרה 0 בדף ריכוז הציונים, בשורה המתייחסת לשאלה זו.

- דין שאלה שלא ענו עליה כדין תשובה שגויה. בשני המקרים יקבל התלמיד אפס נקודות. עם זאת, מומלץ שהמורה ינהל רישום של שאלות שהתלמידים לא השיבו עליהן, כדי שיהיה אפשר ללמוד מהן על נושאים שהכיתה מתקשה בהם או שלא למדה אותם.

2. הנחיות לחישוב ידני של ציון התלמיד בכל נושא במבחן

לאחר מתן הניקוד עבור כל שאלה, יש לחשב את סכום הנקודות בכל נושא:

- הציון בנושא הבנת הנשמע (Access to information from spoken texts - AIST) יהיה סכום הנקודות במשימות 1 ו-2 (Task 1 + Task 2).
- הציון בנושא הבנת הנקרא (Access to information from written texts - AIWT) יהיה סכום הנקודות במשימות 3, 4 ו-6 (Task 3 + Task 4 + Task 6).
- הציון בנושא כתיבה (Written presentation - WP) יהיה סכום הנקודות שניתנו במשימות 5 ו-7 (Task 5 + Task 7). מאחר שהציון של כל תלמיד מבוסס על מספר קטן של פריטים, ציון זה עלול, במקרים מסוימים, שלא לייצג נאמנה את רמת שליטתו של התלמיד. לפיכך מומלץ להצליב מידע זה עם הערכות פנימיות אחרות שהועברו בכיתה בנושא זה.
- אפשר לחשב באופן ידני את ציוני התלמידים בנושאים השונים באחוזים (ראו הנחיות בתחתית דף ריכוז הציונים). המיצבית והמנבסון עורכים חישובים אלו באופן אוטומטי.

3. הנחיות לחישוב ידני של הציון הכולל במבחן

- הציון הכולל במבחן מחושב על-פי סכום הנקודות שצבר התלמיד במבחן בכל אחד מהנושאים (AIST+AIWT+ WP). טווח הציונים של הציון הכולל נע בין 0 ל-100.
- הציון הכולל של תלמידים בעלי לקויות שמיעה שלא נבחנו בחלק א' של המבחן (נושא הבנת הנשמע) יחושב על-פי חלק ב' וחלק ג' של המבחן (Task 3-Task 7). יש לסכם את מספר הנקודות שקיבל התלמיד בחלק ב' ובחלק ג', את הסכום יש לחלק ב-80 (מספר הנקודות המרבי בחלקים אלה) ואת התוצאה יש לכפול ב-100.

4. הנחיות לשימוש בדף המיפוי הכיתתי ולחישוב מדדים כיתתיים

- דף המיפוי הכיתתי המופיע בהמשך נועד לאפשר את חישובם של המדדים הכיתתיים ברמת הפריט, ברמת הנושא וברמת הציון הכולל של המבחן. בתום בדיקת המבחנים מומלץ להעתיק את הציונים של כל תלמיד בפריטים המשתייכים לאותו נושא, ואחר כך לחשב את הציון הממוצע של כל התלמידים בכיתה ברמת הפריטים, ברמת הנושאים וברמת המבחן כולו.
- שימו לב כי בדף המיפוי הכיתתי הפריטים מסודרים לפי נושאים. דף המיפוי הכיתתי מוצג בחוברת זו לשם דוגמה והוא גם מצורף במעטפה לשימושכם.
- נתוני קבוצות ההשוואה (נורמות ארציות) אינם כוללים עולים חדשים ותלמידים המקבלים תמיכה מתכנית השילוב. לכן, כדי להשוות את הממוצע הכיתתי לנתונים האלה (כאשר הם יתפרסמו), יש לחשב את הממוצע הכיתתי בלי קבוצות התלמידים האלה.
- כמו כן, מומלץ לחשב ממוצע כיתתי הכולל תלמידים בעלי לקויות למידה וממוצע כיתתי שאינו כולל את התלמידים האלה, בעיקר אם תנאי ההיבחנות שלהם שונים בתכלית.

3.ג התאמת בדיקת המבחן לצורכי בית-הספר

מתן ציון לנבחן: המיצ"ב הפנימי נועד לשימוש פנים בית-ספרי ולכן הוא יכול להיות מרכיב בחישוב הציון הסופי בתעודה, וזאת לפי החלטת בית-הספר. גם אם המבחן הועבר במתכונתו המלאה, יש אפשרות לחשב את ציוני התלמידים באופנים שונים. להלן כמה רעיונות:

א. מתן ציון לפי כלל השאלות במבחן המקורי. ציון זה יאפשר השוואה לציוני קבוצות השוואה שיפורסמו על ידי ראמ"ה.

ב. מתן ציון נפרד על-פי ההישגים המצופים בבית-ספרך בכיתה ז' וציון נפרד על-פי ההישגים המצופים בכיתה ח' – הדבר מחייב להעביר את המבחן במתכונתו המלאה.

ג. בעבור תלמידים בעלי לקות שמיעה יש לחשב את הציון ללא המשימות בהבנת הנשמע.

ד. אם המבחן לא הועבר לתלמידים במתכונת מלאה, יש לערוך שינויים במספר הנקודות המוקצות לכל שאלה ושאלה, וזאת על-פי שיקול דעתו של המורה.

4.ג השוואה לנתוני קבוצות השוואה (נורמות ארציות)

ראמ"ה תפרסם את נתוני קבוצות השוואה על סמך התוצאות של בתי-הספר שנבחנו במבחן המיצ"ב החיצוני. בית-הספר יוכל להשוות את הישגיו להישגים של בתי-ספר דומים. הסברים בנוגע להשוואה זו יפורסמו באתר האינטרנט של ראמ"ה בעוד כמה חודשים. זכרו, אם תחליטו לערוך שינויים כלשהם במבחן (במבנהו, באופן העברתו או באופן הערכתו), לא תוכלו להשוות את ההישגים שלכם לנתוני קבוצות השוואה.

דף ריכוז ציונים לתלמיד

דוגמה למילוי דף ריכוז ציונים לתלמיד (לחישוב ידני) – אנגלית לכיתה ח' – מיצ"ב פנימי התשס"ט
יש לסמן את מספר הנקודות שקיבל התלמיד בכל שאלה בהתאם למפורט במחווך.

שם התלמיד/ה: _____ כיתה: _____ ח' 1

Access to information from written texts (AIWT)						
ניקוד						
0				(4)	שאלה 8	Task 3
0				(4)	שאלה 9	
0		2		(4)	שאלה 10	
0				(4)	שאלה 11	
(0)				4	שאלה 12	
0				(4)	שאלה 13	Task 4
0				(4)	שאלה 14	
0		(2)		4	שאלה 15	
0				(4)	שאלה 16	
0				(4)	שאלה 17	
0				(4)	שאלה 19	Task 6
0				(4)	שאלה 20	
(0)		2			שאלה 21	
0		(2)			שאלה 22a	
0	1	(2)			שאלה 22b	
0	(1)	2	3		שאלה 22c	
0	1	2	(3)		שאלה 23	
50					בסך הכול	

Access to information from spoken texts (AIST)						
ניקוד						
0	(1)				שאלה 1a	Task 1
0	(1)				שאלה 1b	
0	(1)				שאלה 1c	
0	(1)				שאלה 1d	
0	(1)				שאלה 1e	
(0)	1		3		שאלה 2	Task 2
0			(3)		שאלה 3	
0		(2)			שאלה 4	
(0)	1	2			שאלה 5	
(0)		2			שאלה 6	
0			(3)		שאלה 7	
13					בסך הכול	

Written presentation (WP)							
ניקוד							
0	1	3	3	(4)	5	שאלה 18CA	Task 5
0	1	2	(3)			שאלה 18AC	
0	1	2	3	(4)	5	שאלה 24CA	Task 7
0	1	2	3	4	(5)	שאלה 24AC	
0	1	(2)				שאלה 24LE	
18					בסך הכול		

$\frac{(18)}{20} \times 100 = \underline{90} \%$	$\frac{(50)}{60} \times 100 = \underline{83} \%$	$\frac{(13)}{20} \times 100 = \underline{65} \%$	ציונים באחוזים
WP	AIWT	AIST	
81 נק' (סכום הנקודות בנושאים: AIWT+WP+AIST)			ציון כולל

דף ריכוז ציונים לתלמיד

(עותקים של דף זה מצורפים במעטפה)

דף ריכוז ציונים לתלמיד (לחישוב ידני) – אנגלית לכיתה ח' – מיצ"ב פנימי התשס"ט

יש לסמן את מספר הנקודות שקיבל התלמיד בכל שאלה בהתאם למפורט במחווך.

שם התלמיד/ה: _____ כיתה: _____

Access to information from written texts (AIWT)						
ניקוד						
0				4	שאלה 8	Task 3
0				4	שאלה 9	
0		2		4	שאלה 10	
0				4	שאלה 11	
0				4	שאלה 12	
0				4	שאלה 13	Task 4
0				4	שאלה 14	
0		2		4	שאלה 15	
0				4	שאלה 16	
0				4	שאלה 17	Task 6
0				4	שאלה 19	
0				4	שאלה 20	
0		2			שאלה 21	
0		2			שאלה 22a	
0	1	2			שאלה 22b	
0	1	2	3		שאלה 22c	
0	1	2	3		שאלה 23	
					בסך הכול	

Access to information from spoken texts (AIST)						
ניקוד						
0	1				שאלה 1a	Task 1
0	1				שאלה 1b	
0	1				שאלה 1c	
0	1				שאלה 1d	
0	1				שאלה 1e	
0	1		3		שאלה 2	Task 2
0			3		שאלה 3	
0		2			שאלה 4	
0	1	2			שאלה 5	
0		2			שאלה 6	
0			3		שאלה 7	
					בסך הכול	

Written presentation (WP)							
ניקוד							
0	1	3	3	4	5	שאלה 18CA	Task 5
0	1	2	3			שאלה 18AC	
0	1	2	3	4	5	שאלה 24CA	Task 7
0	1	2	3	4	5	שאלה 24AC	
0	1	2				שאלה 24LE	
						בסך הכול	

$\frac{(\quad)}{20} \times 100 = \text{___} \%$	$\frac{(\quad)}{60} \times 100 = \text{___} \%$	$\frac{(\quad)}{20} \times 100 = \text{___} \%$	ציונים באחוזים
WP	AIWT	AIST	
נק' _____ (סכום הנקודות בנושאים: AIST + AIWT + WP)			ציון כולל

דף מיפוי כיתתי - אנגלית לכיתה ח' מיצ"ב פנימי התשס"ט

Access to information from written texts (AIWT)					Access to information from spoken texts (AIST)											רגיל/ עולה/ משולב/ לקויי שמיעה	מספר השאלה שם התלמיד							
TASK 4					TASK 3					AIST Score	TASK 2							TASK 1						
17	16	15	14	13	12	11	10	9	8	AIST Score	7	6	5	4	3	2	1e	1d	1c	1b	1a			
																							1	
																								2
																								3
																								4
																								5
																								6
																								7
																								8
																								9
																								10
																								11
																								12
																								13
																								14
																								15
																								16
																								17
																								18
																								19
																								20
																								21
																								22
																								23
																								24
																								25
																								26
																								27
																								28
																								29
																								30
																								31
																								32
																								33
																								34
																								35
																								36
																								37
																								38
																								39
																								40

פרק ד: הפקת תועלת מהמבחן

Guidelines for English Eight Grade

Meitzav 2009

Introduction

Overview

The Hebrew acronym *Meitzav* (מדדי יעילות וצמיחה בית ספרית) has been translated into GEMS (Growth and Effective Measures of Schools). As reflected in the name, GEMS consists of a battery of tests, of which the English test is only one component. We suggest that when analyzing the results teachers take note of data collected from the other components of GEMS, and integrate the information to provide a more comprehensive picture of their school in terms of achievement in the core subjects (Hebrew/Arabic, Mathematics, English, Science), school climate and pedagogical environment.

The internal *Meitzav* English test covers two domains in the English curriculum – Access to Information and Presentation. (The domain of Social Interaction is assessed on a sample of schools.) The test was designed to assess the achievement of some of the benchmarks (in particular, those benchmarks that can be assessed through more traditional testing procedures). The test is divided in three parts due to both logistic and pedagogical considerations. The first part is composed of two listening texts (of graduated level of difficulty) designed to assess the benchmarks in the domain of Access to Information from oral texts. The second part is composed of two reading texts (of graduated level of difficulty) that are designed to assess the benchmarks in the domain of Access to Information from written texts, as well as one written task designed to assess benchmarks in the domain of Presentation. The third part is composed of one reading task (most demanding) that is designed to assess the benchmarks in the domain of Access to Information from written texts and one written task (more demanding than the previous written task) designed to assess benchmarks in the domain of Presentation.

The purpose of these guidelines is to provide teachers with a better understanding of the aims of the *Meitzav* English test and the test content, as well as to enable them to make use of the test results in their classroom teaching. Included in this guide is a mapping of the test together with a detailed Answer Key for grading student performance. It also presents analyzed samples of student performance,

including common errors as well as pedagogical recommendations for classroom teaching. This analysis may serve teachers in analyzing and interpreting the results of their classes, in diagnosing students' strengths and weaknesses, as well as in allowing comparison of performance against national norms.

Ministry Publications

The ministry provides a number of publications that you will find helpful in your teaching. The Ministry site for English can be found at the following URL:

<http://www.education.gov.il/english>

The following are short descriptions of relevant publications with links to each.

National English Curriculum

"The goal of this new curriculum is to set standards for four domains of English language learning: social interaction; access to information; presentation; and appreciation of literature and culture, and language. According to this curriculum, by the end of twelfth grade, pupils should be able to:

- interact effectively in a variety of situations,
- obtain and make use of information from a variety of sources and media,
- present information in an organized manner,
- appreciate literature and other cultures and the nature of language."

Online: http://www.education.gov.il/tochniyot_limudim/eng1.htm#2_2

Curriculum for Pupils with Special Needs

"The purpose of the booklet is to serve as a guide for the modification and implementation of the National English Curriculum (2001) for students with disabilities."

Online: <http://cms.education.gov.il/NR/rdonlyres/4484CB64-E1CC-4DDE-B38C-D0C704E538F4/71242/English0137.pdf>

Assessment Guidelines 2001

"This booklet seeks to explain the principles of classroom assessment as outlined in Section One of the English Curriculum: Principles and Standards for Learning English as a Foreign Language for All Grades (Ministry of Education, 2001, pp. 19-20). It focuses on a performance-based approach to education in general and classroom assessment in particular, and is closely connected to the Curriculum's underlying principles."

Online:

http://cms.education.gov.il/EducationCMS/Units/Mazkirut_Pedagogit/English/Publications/Assessment_Guidelines/

Bank of Performance Tasks for Junior High School

"The tasks in the bank cover a range of benchmarks at the intermediate level and are intended to enhance the repertoire of available instruments for assessing students. Student performance on the various tasks provides the teacher with information as to student language development and achievement. The tasks also serve as models for teachers wishing to develop their own performance tasks."

Online:

<http://cms.education.gov.il/EducationCMS/Units/Rama/maagaraimesimot/MaagreMesimot/MaagarMisimot.htm>

Mapping of the English Meitzav Test

Introduction

The mapping of the test consists of the following: a) an overview of each of the tasks, b) the text itself (where relevant), and c) item information relating to levels of comprehension¹ and levels of difficulty², or a scoring rubric (where relevant).

For the tasks related to the domain of Access to Information from oral texts, the overview includes the following: a) a description of the text (text type, topic, linguistic aspects, length of texts), b) the transcript of the text and test items (number and type), c) suggestions for administration and d) pedagogical recommendations for classroom teaching.

For the tasks related to the domain of Access to Information from written texts, the overview includes the following: a) a description of the text (text type, topic, linguistic aspects, length of texts) and test items (number and type), b) suggestions for administration and c) pedagogical recommendations for classroom teaching. For the tasks related to the domain of Presentation a detailed scoring rubric is included for each of the two tasks (Tasks 5 and 7).

¹ Levels of Comprehension:

Literal: Literal comprehension refers to an understanding of the explicit meaning of a text. Questions that require literal comprehension include items that can be answered directly from the text at the sentence level. They can be questions that require either copying or rephrasing of information from the text.

Integration: Integration also refers to an understanding of the explicit meaning of a text but also requires accessing information from various parts of the text in order to answer a given question. Questions that require integration include items that require thinking about how ideas or information in the passage relate to each other as well as to an understanding of its main idea and supporting details.

Inference: Inference refers to an understanding of the implicit meaning of a text. Questions that require inference include items that involve combining the students' literal understanding of the text with their own knowledge and experiences in order to produce a response that is not explicitly stated in the text. It also entails questions that require identification of a specific text type.

² **Levels of Difficulty:** The level of difficulty for each item is given on a scale of 1 to 4, where 1 represents a low level of difficulty and 4 represents a high level of difficulty. The levels of difficulty were calculated based on empirical data. The level of difficulty is established by calculating the percent of correct answers for a particular item. For example, the low level of difficulty (1) means that 85%-100% of students answered correctly.

1= 85%-100%

2= 65%-84%

3= 40%-64%

4= 20%-39%

Part A

The first part of the *Meitzav* English test relates to the domain of Access to Information from oral texts. This part is comprised of two listening tasks, sequenced in order of increasing difficulty (Tasks 1 and 2).

Task 1

Discourse features (text description)

Text type: Voice messages

Topic: Messages from friends

Linguistic aspects of text: High frequency vocabulary, basic sentence structure

Length of text: Approximately 100 seconds (not including Hebrew/Arabic instructions)

Item description

Total number of test items: 6

Item types: Table (fill in details using a word bank); sentence completion

Administration

The students hear the text twice and read the instructions. (Instructions are given in Hebrew/Arabic on the tape and appear in English and in Hebrew/Arabic on the test paper.)

Recommendations:

- Allow time prior to listening for students to read the questions.
- Encourage students to check their answers prior to the second listening; time is allotted for this on the recording.
- Encourage students to check their answers after completing the task.

Transcript

Answer machine voice: *You have three new messages.*

(Message 1) a boy

Hi Micki, this is Alon. Remember, there's a football game after school next Monday at 4 o'clock. Our school team is playing against the team from Arad. It's the last football game before the summer vacation. Let's meet at the sports center next to school, OK?

(Message 2) a boy

Hello Micki. It's Eyal. I need to talk to you about the poster for English class – the one about Jerusalem. We have to present the poster to the class next week so we need to finish it. We decided to meet next Tuesday afternoon to work on it, remember? See you in the English room after school on Tuesday at 2:30. Bye!

(Message 3) a boy

Hi Micki. It's Sami. I got your message and, yes...I can come with you to Sports Day next Wednesday afternoon. Dan Jones, the famous football player is going to be there. He's my favorite player on the Tel-Aviv football team and I'd really like to meet him. I heard that he is going to talk about his new book – My Game. The talk is in the school library at 5:00 but we can meet at the school gate at 4:30. Call me. Bye!

Analysis of the transcript

The considerations in designing this task were as follows:

- (a) The text type of messages is common and therefore assumed to be part of a student's repertoire of knowledge.
- (b) Although there are three texts, the task requires the student to integrate the information.
- (c) The information in the messages relates to the experiences of eighth grade students and is assumed to be familiar to all.
- (d) The messages are characterized by simple tenses and the imperative voice.
- (e) Sentences in messages are usually short and to the point.

Item breakdown

Item information	Answer Key
Items 1.a – 1.e <i>Benchmarks:</i> Understand the main ideas and supporting details in a text Locate relevant information <i>Level of comprehension:</i> Literal <i>Estimated level of difficulty:</i> 1.1 – 1 1.2 – 1 1.3 – 1 1.4 – 1 1.5 – 1	1a 1 = Sports Center 0 = other (no other option) 1b 1 = 4:00 0 = other (no other option) 1c 1 = finish poster 0 = other (no other option) 1d 1 = hear Dan Jones 0 = other (no other option) 1e 1 = school gate 0 = other (no other option)
Sample analysis of this item <i>The item:</i> Help Miki complete his weekly diary using the word bank below. <i>Item characteristics:</i> Fill in a table <i>Considerations when designing the item:</i> This item assesses the ability to listen to a short text for general meaning and specific details. In addition, it assesses the ability to transfer pertinent information to a diary entry relating to day of the week, activity, place and time. Because successful performance on a	

listening task relies on short term memory, a word bank has been provided.

Analysis of students' performance:

Successful performance indicates that the student has located and understood the relevant information and has correctly transferred it into the diary entry. Students may confuse days of the week, activities, places and/or times. This may indicate that they have not found or understood the relevant information in the text and/or have not understood where to transfer that information in the diary entry.

Item information	Answer Key
<p>Item 2</p> <p><i>Benchmark:</i> Understand the main ideas and supporting details in a text</p> <p><i>Level of comprehension:</i> Integration</p> <p><i>Estimated level of difficulty:</i> 2</p>	<p>3 = Micki's/his plans; what Micki/he is going to do; plans with Micki/his friends/Micki's friends; meetings/plans (for the next week); (school) activities; next week; meeting friends (to do things together)</p> <p>1 = school; Micki; messages to Micki</p> <p>0 = other</p>
<p>Sample analysis of this item</p> <p><i>The item:</i> All the messages are about _____.</p> <p><i>Item characteristics:</i> Sentence completion</p> <p><i>Considerations when designing the item:</i> This item assesses the ability to listen to three thematically linked texts and identify their common features. This requires the integration of information from all three messages.</p> <p><i>Analysis of students' performance:</i> Successful performance indicates that the student has identified the common topic of all three texts. Students who answer incorrectly may have focused solely on specific features of any one of the messages.</p>	

General pedagogical recommendations for classroom teaching related to Task 1 and based on items 1-2

- A. Have your students practice their listening skills by using a variety of oral texts of differing lengths and levels of difficulty.
- B. Skills to work on with your students:
 - identifying topics (first at the paragraph level and then at the text level)
 - differentiating main ideas from supporting details
 - classifying and categorizing (e.g. activity, place, time)
 - practicing information transfer (e.g. filling in a table)

C. Items to practice with your students:

- items that tap into the global aspects of a text (e.g. topic, main idea)
- items that tap into the supporting ideas and details of a text (e.g. examples, data)

Task 2

Discourse features (text description)

Text type: Classroom lesson

Topic: Science lesson about taking care of the environment

Linguistic aspects of text: High frequency vocabulary; simple, compound and complex sentence structure; basic tenses; modals

Length of text: Approximately 150 seconds

Item description

Total number of test items: 5

Item types: Closed – multiple-choice (tick the correct answers from a list); multiple-choice – 3 items, each with 3 options (one correct answer and two distracters); open question – 1 item

Administration

The students hear the text twice and read the instructions. (Instructions are given in Hebrew/Arabic on the tape and appear in English and in Hebrew/Arabic on the test paper.)

Recommendations:

- Allow time prior to listening for students to read the questions.
- Encourage students to check their answers prior to the second listening; time is allotted for this on the recording.
- Encourage students to check their answers after completing the task.

Transcript

Mrs. Green: *Okay...next...For our class project, we are going to find out what we can do at school to help take care of our planet Earth. The Earth – the world that we live in – is in trouble. We can all do something to help. To begin with, we can all do three simple things here at school.*

First, we can turn off all the lights when we leave the classroom. This saves electricity. Second, we can put any paper we don't need in the big blue bag next to the main office. The used paper is collected and made into new paper. We call this 'recycling' – taking something that has been used and making it usable again...like we do with plastic bags. We do not need to use so many plastic bags. Think about it...There are 40 kids in this class...In just one week, we probably throw away more than 200 plastic bags.

Any questions or ideas? Yes, Elana.

Elana: What's wrong with plastic bags?

Mrs. Green: Plastic bags aren't like plastic bottles. It is very difficult to recycle plastic bags so we should try not to use them. We can find out more about using different bags for our class project. <<pause>> Mike...?

Mike: I have an idea about collecting paper. Let's put a blue bag in every classroom. That way it will be easier to collect the paper for recycling.

Mrs. Green: Great idea, Mike! I'll tell Mrs. Summers. Okay kids...So what are we going to do? Who remembers? Anna?

Anna: Turn off all the lights, recycle paper and bring our lunch in a box.

Mrs. Green: Exactly! Good job! Tomorrow we are going to learn about recycling paper. We're going to watch a movie about it. See you tomorrow!

Analysis of the transcript

Mrs. Green is giving a science lesson about ways of contributing to saving the Earth. She talks about saving electricity, recycling paper and collecting bottles. It is an integrative text in that it requires listeners to understand the structure of a science lesson. The topic is familiar to the students as it is an issue that is widely discussed in schools today.

- (a) The text type of a science lesson is familiar to students.
- (b) The content is not only familiar but it is also an important topic that should be continually on the public agenda.
- (c) Redundancy has been included in this text for reasons of authenticity and to support listening comprehension.

Item breakdown

Item information	Answer Key
<p>Item 3</p> <p><i>Benchmark:</i> Understand the <u>general meaning</u>, main ideas and sequence of events in a text</p> <p><i>Level of comprehension:</i> Literal</p> <p><i>Estimated level of difficulty:</i> 2</p>	<p>3 = The pupil marked the following three sentences only:</p> <ul style="list-style-type: none">• Turn off the lights• Bring lunch in a box• Recycle used paper <p>0 = other (no other option)</p>
<p>Sample analysis of this item</p> <p><i>The question:</i> What does the teacher tell the class to do? Tick (✓) the three correct answers.</p> <p><i>Item characteristics:</i> Multiple-choice</p>	

Considerations when designing the item:

The information in the text is presented in a sequence. In order to respond to the item students need to be able to follow the sequence. They can do this by being aware of and exploiting the markers of sequence ('first', 'second', 'third'). The information is 'recycled' in Anna's summing up of what she has learned.

Analysis of students' performance:

Successful performance indicates that the student has been able to identify and understand the main ideas as they are presented in sequence. Students who marked less than three answers may have missed some of the information or may not have followed the entire sequence. Students who chose either one or both distracters might have picked up on single words or phrases but have not understood the idea.

Item information	Answer Key
<p>Item 4</p> <p><i>Benchmarks:</i> Understand the <u>general meaning</u>, main ideas and sequence of events in a text Identify explicit opinions and feelings</p> <p><i>Level of comprehension:</i> Literal</p> <p><i>Estimated level of difficulty:</i> 2</p>	<p>2 = (a) are not easy to recycle 0 = other (no other option)</p>
<p>Sample analysis of this item</p> <p><i>The question:</i> Plastic bags _____.</p> <p><i>Item characteristics:</i> Closed (multiple-choice)</p> <p><i>Considerations when designing the item:</i> This item was designed to tap into the ability to understand a detail and the contrasting ideas relating to plastic bottles versus plastic bags.</p> <p><i>Analysis of students' performance:</i> Successful performance indicates that the student has understood the ease of recycling plastic bottles as opposed to plastic bags. Students who chose either one of the distracters have picked up on isolated words but have not understood the idea.</p>	

Item information	Answer Key
<p>Item 5</p> <p><i>Benchmark:</i> Understand the <u>general meaning</u>, main ideas and sequence of events in a text</p> <p><i>Level of comprehension:</i> Literal</p> <p><i>Estimated level of difficulty:</i> 2</p>	<p>2 = (Put) a (blue) bag (for paper) in each/every classroom</p> <p>1 = a bag for paper; a blue bag</p> <p>0 = other</p>
<p>Sample analysis of this item</p> <p><i>The question:</i> What is Mike's idea?</p> <p><i>Item characteristics:</i> Open question</p> <p><i>Considerations when designing the item:</i> This item was designed to tap into the ability to identify recommendations, specifically through the use of 'let's'. It is also designed to tap into the student's ability to identify the topic of the recommendation (i.e. a way to collect paper) and the specific suggestion (i.e. putting a blue bag in every classroom).</p> <p><i>Analysis of students' performance:</i> Successful performance indicates that the student has identified and understood the topic and the specific recommendation. Students who answered incorrectly may not have understood the question, may not have identified and/or understood the recommendation, and/or may have given insufficient information (e.g. 'a bag' instead of 'a bag in every classroom').</p>	

Item information	Answer Key
<p>Item 6</p> <p><i>Benchmark:</i> Understand the <u>general meaning</u>, main ideas and sequence of events in a text</p> <p><i>Level of comprehension:</i> Literal</p> <p><i>Estimated level of difficulty:</i> 2</p>	<p>2 = (a) recycling paper 0 = other (no other option)</p>
<p>Sample analysis of this item</p> <p><i>The question:</i> The class is going to see a movie about _____.</p> <p><i>Item characteristics:</i> Multiple-choice</p> <p><i>Considerations when designing the item:</i> This item requires the student to integrate information given in two sentences. The first presents the topic that they will learn about and the second mentions the fact that they will see a movie related to that topic. To answer successfully the student also needs to understand the use of the present progressive as marking a future event (also marked by the time expression 'tomorrow'), and be able to retrieve the referent of 'it' (i.e. recycling paper).</p> <p><i>Analysis of students' performance:</i> Successful performance indicates that the student has integrated the information presented in two consecutive sentences and has successfully retrieved the referent of the pronoun 'it'. Students who answered incorrectly either have not understood the question or have not been able to integrate information from two sentences. Another possibility is that students may not have successfully retrieved the referent 'it' or understood the future time frame.</p>	

Item information	Answer Key
<p>Item 7</p> <p><i>Benchmark:</i> Understand the <u>general meaning</u>, main ideas and sequence of events in a text</p> <p><i>Level of comprehension:</i> Inference</p> <p><i>Estimated level of difficulty:</i> 3</p>	<p>2 = (b) Save the Planet</p> <p>0 = other (no other option)</p>
<p>Sample analysis of this item</p> <p><i>The question:</i> A good name for the class project is _____.</p> <p><i>Item characteristics:</i> Multiple-choice</p> <p><i>Considerations when designing the item:</i> This item is designed to tap into the students' global understanding of the topic of the project. The name of the project can be equated with the requirement of identifying the topic of the text.</p> <p><i>Analysis of students' performance:</i> Successful performance indicates that the student has identified and understood the topic. Students who incorrectly chose the distracter 'Keep Our School Clean' may have understood that it is necessary to keep the school clean, but have not generalized from this to protecting the Earth. Students who chose the distracter 'Recycling Plastic' have focused on a specific example, but have not understood the generalization.</p>	

General pedagogical recommendations for classroom teaching related to Task 2 and based on items 3-7

- A. Have your students practice their listening skills by using a variety of oral texts of differing lengths and levels of difficulty.
- B. Skills to work on with your students:
- identifying topics (first at the paragraph level and then at the text level)
 - identifying text organization (listing, sequence, cause and effect, comparison and contrast, etc.)
 - differentiating main ideas from supporting details
 - classifying and categorizing (e.g. activity, place, time)
 - recognizing connectors that signal organization (e.g. first, second, finally, therefore, as a result of, like, in contrast to, etc.) and connectors that indicate a time frame
 - using 'reference words' (e.g. 'it', 'this', 'that') to support understanding and applying strategies for retrieving their referents
 - recognizing markers of negation
 - practicing information transfer (e.g. filling in a table)
 - using graphic organizers such as Venn diagrams
- C. Items and questions to practice with your students:
- items that tap into the global aspects of a text (e.g. topic, main idea)
 - items that tap into the supporting ideas and details of a text (e.g. examples, data)

Part B

The second part of the test relates to both the domain of Access to Information from written texts (Tasks 3 and 4) and the domain of Presentation (Task 5). For each domain, the tasks are sequenced in order of difficulty. The domains have been staggered as it was found, from previous years of *Meitzav* test administration, that if the two presentation tasks (writing) follow the three Access to Information tasks (reading comprehension) many students do not complete the writing tasks. By placing the first writing task after two tasks that involve reading, it has been found that more students produce a written product.

Task 3

Discourse features (text description)

Text type: Cover of a book

Topic: Making friends

Linguistic aspects of text: High frequency vocabulary, basic sentence structure, present simple and present progressive tenses

Length of text: 59 words.

Analysis of the text

Partial summaries and recommendations for reading are usually found on the back covers of books. The graphics in the text depict a book cover, with the name of the book and the author on the spine of the book. The book is written by Kim Gold, who is now an adult. She writes about her experience making friends when she was young; she succeeded in making new friends by joining the basketball team. This was also the beginning of her career as a basketball player.

Item description

Total number of test items: 5

Item types: Multiple-choice -2 items; open questions - 3 items

Administration

Encourage students to read the instructions (instructions appear in English and Hebrew/Arabic). Encourage students to check their answers.

Item information	Answer Key
<p>Item 8</p> <p><i>Benchmark:</i> Understand the structure and conventions of different text types</p> <p><i>Level of comprehension:</i> Literal</p> <p><i>Estimated level of difficulty:</i> 1</p>	<p>4 = My Story</p> <p>0 = other (no other option)</p>
<p>Sample analysis of this item</p> <p><i>The question:</i> What is the name of the book?</p> <p><i>Item characteristics:</i> Open question</p> <p><i>Considerations when designing the item:</i> In order to answer the question regarding the title the student needs to be familiar with the convention of writing the title of a book on the spine of its cover.</p> <p><i>Analysis of students' performance:</i> Successful performance indicates that the student is familiar with the convention of writing the title of a book on the spine of the book. Students who have answered incorrectly may not have understood the question, may not have equated the word 'name' in the question with the 'title' of the book or are not familiar with the conventions of book covers.</p>	

Item information	Answer Key
<p>Item 9</p> <p><i>Benchmark:</i> Understand the structure and conventions of different text types</p> <p><i>Level of comprehension:</i> Literal</p> <p><i>Estimated level of difficulty:</i> 2</p>	<p>4 = (c) the writer of the book</p> <p>0 = other (no other option)</p>
<p>Sample analysis of this item</p> <p><i>The question:</i> Kim Gold is _____.</p> <p><i>Item characteristics:</i> Multiple-choice</p> <p><i>Considerations when designing the item:</i> In order to answer this question (who Kim Gold is), the students need to be familiar with the conventions of writing the author of a book on the spine of its cover and with the fact that the author can be identified by the word 'by'.</p> <p><i>Analysis of students' performance:</i> Successful performance indicates that the student is familiar with the convention of writing the title and the author on the spine of the book and has understood the role of the word 'by'. The student may have reached this conclusion from the last paragraph, which tells the reader that Kim wrote the book. Students who incorrectly chose the distracter 'a basketball coach' have found the words 'basketball coach' at the bottom of the book cover but have not integrated the name preceding it. Students who incorrectly chose the distracter 'a teenager' may have understood that the book is written for teenagers and about Kim Gold when she was a teenager, but have not integrated the information in the last paragraph giving her current age.</p>	

Item information	Answer Key
<p>Item 10</p> <p><i>Benchmark:</i> Understand the main ideas and supporting details in a text</p> <p><i>Level of comprehension:</i> Literal</p> <p><i>Estimated level of difficulty:</i> 2</p>	<p>4 = (She wanted) to make new friends; (She wanted) to change her life; (She wanted) to meet new people; Diana made her meet new friends/ convinced her to try/told Kim she is (really) good at basketball</p> <p>2 = She liked sports; new friends; change life OR copying a sentence that contains the right answer (e.g. "We'll meet new people there.")</p> <p>0 = other (e.g. This was the beginning of her career as a basketball player; Because she was afraid to meet new people.)</p>
<p>Sample analysis of this item</p> <p><i>The question:</i> Why did Kim Gold join the basketball team?</p> <p><i>Item characteristics:</i> Open question</p> <p><i>Considerations when designing the item:</i> Students are required to integrate information from the first paragraph, which includes Kim's problem, i.e. being shy and afraid to meet new people; Diana's desire to help her (referent Kim) make new friends; and Diana's subsequent recommendation presented through 'let's'. In addition there is an implied cause-effect relationship that if they join the basketball team they will meet new people there.</p> <p><i>Analysis of students' performance:</i> Successful performance indicates that the student has integrated the information from the first paragraph and has identified and understood the recommendation and the implied cause-effect relationship. The student has also successfully retrieved the referents of 'her', 'I' and 'we'. Students who answered incorrectly may not have understood the question (that 'why' demands a cause or reason), or they may not have integrated information but rather picked up on details (e.g. 'we both like sports'), which do not describe the cause or reason.</p>	

Item information	Answer Key
<p>Item 11</p> <p><i>Benchmark:</i> Understand the structure and conventions of different text types</p> <p><i>Level of comprehension:</i> Literal</p> <p><i>Estimated level of difficulty:</i> 3</p>	<p>4 = Jane Lewis; Jane; Lewis; (basketball) coach</p> <p>0 = other (no other option)</p>
<p>Sample analysis of this item</p> <p><i>The question:</i> Who says that this is a good book for young people to read?</p> <p><i>Item characteristics:</i> Open question</p> <p><i>Considerations when designing the item:</i> This item taps into the students' knowledge of text type, specifically that recommendations for books are often given in quotations and appear at the end of the synopsis.</p> <p><i>Analysis of students' performance:</i> Successful performance indicates that the student has knowledge of the text type and knows where to locate the relevant information. Students who answered incorrectly may not have understood the question, may not have been able to locate the necessary information and/or equate the quote with a recommendation.</p>	

Item information	Answer Key
<p>Item 12</p> <p><i>Benchmark:</i> Understand the structure and conventions of different text types</p> <p><i>Level of comprehension:</i> Inference</p> <p><i>Estimated level of difficulty:</i> 2</p>	<p>4 = (b) friendship</p> <p>0 = other (no other option)</p>
<p>Sample analysis of this item</p> <p><i>The question:</i> The book is about _____.</p> <p><i>Item characteristics:</i> Multiple-choice</p> <p><i>Considerations when designing the item:</i> The item is designed to tap into the students' global understanding of the topic of the book. The topic is summarized in the synopsis on the back cover of the book.</p> <p><i>Analysis of students' performance:</i> Successful performance indicates that the student has identified and understood the topic of the text. Students who incorrectly chose the distracter 'sports teams' may have picked up on the fact that Kim was involved in sports, but have not understood that sports were a vehicle for friendship. Students who incorrectly chose the distracter 'being famous' may have picked up on the fact that Kim is a career basketball player, but have not understood that the book relates to her earlier experiences. Students who incorrectly chose the distracter 'Diana's life' may have inferred from the title that 'My Story' is about someone's life but have misidentified the main protagonist.</p>	

General pedagogical recommendations for classroom teaching related to Task 3 and based on items 8-12

- A. Provide your students with many opportunities for reading a wide variety of texts independently. Have your students practice their reading skills by using a variety of texts of differing lengths and levels of difficulty. Pay particular attention to working with texts that contain at least 95% of familiar vocabulary.
- B. Skills to work on with your students:
- recognizing different text types through previewing the text
 - recognizing the general features of books (e.g. title, author, illustrator, summary, recommendations, etc.) and where this information can be found (spine, back cover, title page)
 - recognizing markers that supply information about a book (e.g. 'by' signals the author)
 - differentiating main ideas from supporting details
 - integrating detailed information into a (sub)topic or claim
 - identifying cause-effect relationships (both implicit and explicit)
- C. Items and questions to practice with your students:
- items that tap into the global aspects of a text (e.g. topic, main idea)
 - items that tap into the supporting ideas and details of a text (e.g. examples, data)
 - wh- questions and yes/no questions

Task 4

Discourse features (text description)

Text type: Email

Topic: Birthday celebrations

Linguistic aspects of text: High frequency vocabulary, basic sentence structure, present and future tenses, imperative

Length of text: First email: 91 words; second email: 108 words; total 199 words

Item description

Total number of test items:

Item types: Multiple-choice – 3 items; open questions – 1 item; sentence completion – 1 item

Administration

Encourage students to read the instructions (instructions appear in English and Hebrew/Arabic). Encourage students to check their answers.

Item information	Answer Key
<p>Item 13</p> <p><i>Benchmark:</i> Understand main ideas and supporting details</p> <p><i>Level of comprehension:</i> Integration</p> <p><i>Estimated level of difficulty:</i> 1</p>	<p>4 = (c) birthdays in different countries 0 = other (no other option)</p>
<p>Sample analysis of this item</p> <p><i>The question:</i> The topic of the email message is _____.</p> <p><i>Item characteristics:</i> Multiple-choice</p> <p><i>Considerations when designing the item:</i> Students are familiar with the conventions of an email message and with birthday celebrations. The item is designed to tap into the students' ability to identify the topic based on the information they read in the text (including the subject line of an email message).</p> <p><i>Analysis of students' performance:</i> Successful performance indicates that the student has identified and understood the topic. The student is able to identify the common theme in both messages. Students who chose 'teens around the world' have understood that the website is for teenagers but have not been able to identify the specific theme (birthdays). Students who chose 'foods for special days' have focused on one of the details in the text (food) but have not made the connection to birthdays. Students who chose 'families around the world' have over-generalized; they may have picked up the idea from the subject line, but have not understood that reference to family in the text is only from the viewpoint of teens and birthday celebrations.</p>	

Item information	Answer Key
<p>Item 14</p> <p><i>Benchmark:</i> Understand main ideas and supporting details</p> <p><i>Level of comprehension:</i> Literal</p> <p><i>Estimated level of difficulty:</i> 2</p>	<p>4 = give/buy/get (a) clock/(a) watch/(a) clock or (a) watch</p> <p>0 = other (e.g. money; presents)</p>
<p>Sample analysis of this item</p> <p><i>The question:</i> "When Chinese people _____ on a birthday, it is bad luck."</p> <p><i>Item characteristics:</i> Sentence completion</p> <p><i>Considerations when designing the item:</i> The item was designed to tap into the students' ability to identify a detail within the text.</p> <p><i>Analysis of students' performance:</i> Successful performance indicates that the student has identified the detail in the text. Students who answered incorrectly may not have understood the time clause that begins with 'when', and that 'it' refers to the required answer, i.e. give/buy/get a clock/watch. They may have mistakenly chosen 'money' or 'presents' as they have understood that this is also a custom, but not that these items do not bring bad luck.</p>	

Item information	Answer Key
<p>Item 15</p> <p><i>Benchmark:</i> Understand the main ideas and supporting details in a text</p> <p><i>Level of comprehension:</i> Literal</p> <p><i>Estimated level of difficulty:</i> 3</p>	<p>4 = (that) someone who lives in the house has a birthday</p> <p>2 = birthday</p> <p>0 = other (e.g. birthdays are special)</p>
<p>Sample analysis of this item</p> <p><i>The question:</i> Inga saw a flag on her neighbor's roof. What does the flag show?</p> <p><i>Item characteristics:</i> Open question</p> <p><i>Considerations when designing the item:</i> Students need to recognize the supporting details that provide more information about the general idea of having a birthday. The item taps into the students' ability to recognize that the referent of 'this' is found in the previous sentence, i.e. putting a Swedish flag on the roof.</p> <p><i>Analysis of students' performance:</i> Successful performance indicates that the student has integrated information in two consecutive sentences and has correctly retrieved the referent of 'this'. Students who answered incorrectly either did not understand the question or gave insufficient/vague information, such as 'birthday'. They might not have understood the referent or may not have been able to decode the complex sentence (finding the subject-verb-object) and may not have understood that they are to include the subject-verb-object of the subordinate clause.</p>	

Item information	Answer Key
<p>Item 16</p> <p><i>Benchmark:</i> Understand the main ideas and supporting details in a text</p> <p><i>Level of comprehension:</i> Integration</p> <p><i>Estimated level of difficulty:</i> 2</p>	<p>4 = (a) wrote email messages to</p> <p>0 = other (no other option)</p>
<p>Sample analysis of this item</p> <p><i>The question:</i> Chong and Inga _____ the Tell Me website.</p> <p><i>Item characteristics:</i> Multiple-choice</p> <p><i>Considerations when designing the item:</i> The item is designed to tap into the students' ability to locate where to find the required information (i.e. in the introductory paragraph), to then identify the reason for writing the letters and finally to follow the conventions of an email letter to identify the writer.</p> <p><i>Analysis of students' performance:</i> Successful performance indicates that the student has understood the introductory paragraph and the text conventions of email. Students who chose 'asked questions about' may have looked at the introductory paragraph and found the word 'asked' but have not understood that this refers to the "TELL ME" website and not to the readers. Students who chose 'answered letters from' may have recognized the conventions of writing letters but have not understood the cause-effect relationship in the introductory paragraph. Students who chose 'have an Internet site that is called' may have not understood the context of the task nor the referent of 'we' in the introductory paragraph.</p>	

Item information	Answer Key
<p>Item 17</p> <p><i>Benchmark:</i> Understand the main ideas and supporting details in a text</p> <p><i>Level of comprehension:</i> Integration</p> <p><i>Estimated level of difficulty:</i> 2</p>	<p>4 = (c) eat special foods</p> <p>0 = other (no other option)</p>
<p>Sample analysis of this item</p> <p><i>The question:</i> What do people do on birthdays in both China and Sweden?</p> <p><i>Item characteristics:</i> Multiple-choice</p> <p><i>Considerations when designing the item:</i> This item taps into the students' ability to find similarities that appear in two separate texts, to integrate the information and to generalize on the basis of examples. Note that the word 'both' is bolded in order to hint to the students that there is a requirement to integrate information from the two texts.</p> <p><i>Analysis of students' performance:</i> Successful performance indicates that the student found similarities in the two texts, integrated the information and made the necessary generalization. Students who answered incorrectly may not have understood the clue in the bolded 'both' or may not have been able to integrate the information. Students who chose 'eat lunch with grandparents' may have focused on a specific detail in only one of the texts. Students who chose 'open presents in bed' have also focused on a specific detail in only one text. Students who chose 'eat birthday cakes' have also focused on a specific detail and have not integrated the information from both texts.</p>	

General pedagogical recommendations for classroom teaching related to Task 4 and based on items 13-17

- A. Have your students practice their reading skills by using a variety of texts of differing lengths and levels of difficulty. Pay particular attention to working with texts that contain at least 95% of familiar vocabulary. Encourage students to read a text more than once. In addition, encourage students to read both independently and extensively; the more you read the better reader you become. To create the necessary conditions for independent/extensive reading, it is important that schools have a library with English books at a variety of English levels and on a variety of topics. Furthermore, teachers should allow class time for students to pursue independent reading and have discussions about what students have read.

- B. Skills to work on with your students:
- recognizing different text types through previewing the text (eye-catching features such as title, pictures, captions, sub-headings, etc.)
 - recognizing the conventions of an email message (e.g. sender, subject line, etc.)
 - identifying topics (first at the paragraph level and then at the text level)
 - differentiating main ideas from supporting details
 - using knowledge of sentence structure to support understanding, especially decoding complex sentences (finding the subject-verb-object of the main and subordinate clauses)
 - identifying conditionals and cause-effect relationships
 - using 'reference words' (e.g. 'it', 'this', 'that') to support understanding and applying strategies to retrieve their referents
- C. Items and questions to practice with your students:
- items that tap into the global aspects of a text (e.g. topic, main idea)
 - items that tap into the supporting ideas and details of a text (e.g. examples, data)
 - wh- questions and yes/no questions

Task 5

Item description

The item requires the student to write an email to the **Tell Me** website about the way s/he celebrates a birthday. The student is required to write 50-70 words.

Administration

Encourage students to read the instructions (instructions appear in English and Hebrew/Arabic). Encourage students to write clearly. The scoring key (rubric) focuses on both communicative ability and accuracy.

Task and Item Information

Item 18

Write an email message to the **Tell Me** website about how you celebrate your birthday with your friends.

Write 50-70 words.

Write in English.

Pay attention to grammar, spelling and punctuation.

Benchmark:

Produces a coherent piece of writing that conveys personal experiences

Estimated level of difficulty:

3

Total scoring range:

Communicative ability: 0-5

Accuracy: 0-3

Note: On the rubric for this task, communicative ability is given greater weight than accuracy. This is based on the belief that at the intermediate level, students should be able to convey the intended meaning within the limitations of their language development.

TASK 5: Written presentation			
Task Item #	Item Type	Answer Key	Coding Range
18 CA Communicative Ability	OP	See instructions below	0-5
18 AC Accuracy	OP	See instructions below	0-3

Assess the pupils' writing according to the scales below. The pupils receive a grade for *Communicative Ability* (0-5) and a grade for *Accuracy* (0-3) for the entire task.

Note: The intermediate levels (2 and 4) are for levels of writing that fall between the detailed descriptions in *Communicative Ability*.

Communicative Ability	
<ul style="list-style-type: none"> The information is relevant to the topic Message is clear and organized Vocabulary is varied and appropriate 	5
	4
<ul style="list-style-type: none"> Most information is relevant to the topic Message is mostly clear and organized Vocabulary is adequate and is generally appropriate 	3
	2
<ul style="list-style-type: none"> Information is limited and/or mostly irrelevant to the topic Message is difficult to follow Vocabulary is limited Writes less than 25 words 	1
<ul style="list-style-type: none"> Only copies instructions Writes set(s) of isolated words Does not write in English 	0

Accuracy	
<ul style="list-style-type: none"> Correct simple sentence structure (subject, verb, and correct word order) Occasional errors in compound or more complex sentences if attempted Mostly correct subject-verb agreement, tense, pronouns, articles, and prepositions Mostly correct spelling, punctuation, and capitalization 	3
<ul style="list-style-type: none"> Inconsistent use of simple sentence structure (subject, verb, and correct word order) Many errors in compound or complex sentences if attempted Some errors of subject-verb agreement, tense, pronouns, articles, and prepositions Some errors in spelling, punctuation, and capitalization 	2
<ul style="list-style-type: none"> Incorrect simple sentence structure Many errors of subject-verb agreement, tense, pronouns, articles, and prepositions OR not enough language to assess accuracy 	1
<ul style="list-style-type: none"> Only copies instructions Writes set(s) of isolated words Does not write in English 	0

Student Performance

Dear everyone,

In my country, we have a birthday with all the friends.

We eat cake and many sweet things.

In Israel, children get money or presents for their birthday.

We put many balloons and do party.

everybody sings "happy birthday" and says "good luck". I love my birthday!

Roni, 14, Israel

Communicative Ability: 5

All the information is relevant to the topic, the message is clear and content is organized according to the theme of how people celebrate birthdays. Vocabulary is appropriate.

Accuracy: 3

Sentence structure and subject-verb agreement are correct. Spelling, punctuation and capitalization are mostly correct.

Insights from Performance:

The text provides evidence that the student has an understanding of what is required by the task. The letter is addressed to general readers, as would be a posting on a web site (evidence of an awareness of audience). The student makes generalizations about his/her country (e.g. use of the words 'my country' and 'we') and writes in the simple present tense. The student shows an awareness of the conventions of punctuation. There are only two mistakes: the first word of a sentence is not capitalized and one word is misspelled. Notice that in this text each sentence begins on a new line. This is a common mistake in student writing and should be addressed in the classroom.

Student Performance

Dear Tell Me,

I celebrate my birthday with my friends. I going to Tel-Aviv after-noon. I buy two Jeans one T-shirt I back in migdel Heamak. my parents buy big supres the evening I goinn to celebrate my birthday in my Friends I dancer very much I eat special food in my friends eat Janck food

Communicative Ability: 3

Although the information is relevant to the task, it relates to a specific birthday rather than to a general description. Although the student exhibits awareness of audience, note that his/her name is not given at the end. The message is mostly clear and organized chronologically. The vocabulary is adequate.

Accuracy: 2

The text indicates a basic knowledge of word order, though the last sentence is a run-on sentence that should have been written as separate sentences with the appropriate punctuation. The text shows confusion and inconsistencies in the use of appropriate tenses. There are numerous errors in spelling, punctuation and capitalization.

Insights from Performance:

The text suggests a preliminary understanding of purpose and audience and content is presented accordingly. However, the text is not completely aligned to the task in that the student writes about the specific events of a particular birthday. When working with students on writing tasks, ensure that students understand the requirements of the task (e.g. addressing generalizations versus specific instances) and how choice of verb tense conveys intended meaning.

Student Performance

Dear Matan XXX,

My name is Mtan XXX. i am do in my birthday a big party and inveted oll my frinds: Yossi, Dani, Ban, Dan, Noam, NItzan, Shoki, Mali, Ran, Ran, Raniwabo, Danial, Beni and Sher. and oll my pets: the dog, the cat, the snek and the hamarmis.

- have a good pargy!

Communicative Ability: 1

The information is limited and mostly irrelevant to the topic, as it mainly consists of two lists of names (friends and pets). Notice also that the message is addressed to a specific person (himself?), and therefore shows lack of audience awareness.

Accuracy: 1

From the limited evidence available, there are errors in sentence structure, tense, spelling and capitalization.

Insights from Performance:

Since performance is limited, it is difficult to suggest insights. A number of questions need to be answered: a) Did the student understand the requirements of the task? b) Does the student have sufficient language knowledge to convey his/her ideas? c) Is this specific performance representative of the student's abilities in general? If the performance is representative of the student's language knowledge, extensive work is required.

General pedagogical recommendations for the classroom related to Task 5 and based on item 18

- A. Have your students practice their writing skills by writing a variety of tasks (differing in context, purpose, audience and/or text type). Pay particular attention to working with tasks that are based on familiar topics and that elicit previously-acquired vocabulary. The more students are asked to write, the more their writing improves. More than one draft is required to produce a high-quality piece of writing. Effective feedback on a written product contributes to writing ability.
- B. Skills to work on with your students:
 - sentence structure (including simple and compound sentences)
 - basic writing conventions (e.g. capital letters, punctuation)
 - spelling conventions

- text coherence and cohesion
 - the structure and conventions of text types
- C. Items and questions to practice with your students:
- Most writing tasks are open-ended but they differ in the degree to which they provide a set context/purpose/audience. Students should practice their writing using a variety of writing tasks.
 - When working on writing it is critical to provide constructive feedback, paying attention not only to surface errors (e.g. spelling, grammar) but also to other features of a written text (content, use of vocabulary, organization of ideas, coherence, etc.)

Part C

The third part of the test relates to both the domain of Access to Information from written texts (Task 6) and the domain of Presentation (Task 7). For each domain, the tasks are sequenced in order of difficulty. The domains have been staggered as it was found, from previous years of *Meitzav* test administration, that if the two presentation tasks (writing) follow the three Access to Information tasks (reading comprehension) many students do not complete the writing tasks. By placing the first writing task after two tasks that involve reading, it has been found that more students produce a written product.

Task 6

Discourse features (text description)

Text type: A feature article in a teen magazine

Topic: Roller coasters at amusement parks

Linguistic aspects of text: High frequency vocabulary, simple and compound sentences (one complex sentence), present simple, imperative, wh- questions, negation

Length of text: 326 words.

Analysis of the text

The text is a feature article about the roller coaster at amusement parks. A researcher carries out a study to investigate the preferences for rides at amusement parks and attitudes and experiences on roller coaster rides. A graph is also included in the text.

Item description

Total number of test items: 5

Item types: Multiple-choice – 2 items; open questions – 1 item; sentence completion – 1 item; fill in a table – 1 item

Administration

Encourage students to read the instructions (instructions appear in English and Hebrew/Arabic). Encourage students to check their answers.

Item information	Answer Key
<p>Item 19</p> <p><i>Benchmark:</i> Understand the structure and conventions of text types</p> <p><i>Level of comprehension:</i> Literal</p> <p><i>Estimated level of difficulty:</i> 2</p>	<p>4 = (b) a magazine for teenagers</p> <p>0 = other (no other option)</p>
<p>Sample analysis of this item</p> <p><i>The question:</i> The text is in _____.</p> <p><i>Item characteristics:</i> Closed (multiple-choice)</p> <p><i>Considerations when designing the item:</i> This item taps into the students' knowledge of text type and the ability to use this knowledge to identify the source of the text.</p> <p><i>Analysis of students' performance:</i> Successful performance indicates that the student has identified the source of the text (appearing at the top left of the text). Students who chose 'a newspaper' may have paid attention to the date or may have picked up on similar conventions, but have not noticed the source as it is specifically mentioned at the top of the text. Students who chose 'a university report' may have noticed the graph (an eye-catching feature of this text) and/or read the word 'university' in the text, and/or may have been misled by the fact that it is a report of research conducted by a university professor. Students who chose 'an ad for an amusement park' may have understood the general topic but not the conventions of the text. (They may have noticed the picture and its caption.)</p>	

Item information	Answer Key
<p>Item 20</p> <p><i>Benchmark:</i> Extract/interpret information from visual data</p> <p><i>Level of comprehension:</i> Literal</p> <p><i>Estimated level of difficulty:</i> 3</p>	<p>4 = (c) in the front</p> <p>0 = other (no other option)</p>
<p>Sample analysis of this item</p> <p><i>The question:</i> Where do most riders like to sit on a roller coaster?</p> <p><i>Item characteristics:</i> Multiple-choice</p> <p><i>Considerations when designing the item:</i> This item taps into the students' ability to integrate the information from the graph and from the text. The graph shows the most popular ride and the text provides information as to where the majority group sits.</p> <p><i>Analysis of students' performance:</i> Successful performance indicates that the student has accessed information from visual data and has also integrated this with details in the written text. Students who chose any of the other options may not have accessed the relevant information from the visual data, and/or may not have accessed the relevant information from the written text and/or may not have integrated the two.</p>	

Item information	Answer Key
<p>Item 21</p> <p><i>Benchmark:</i> Understand the main ideas and supporting details in a text</p> <p><i>Level of comprehension:</i> Integration</p> <p><i>Estimated level of difficulty:</i> 4</p>	<p>2 = ground 0 = other (no other option)</p>
<p>Sample analysis of this item</p> <p><i>The question:</i> Complete the sentence in the speech bubble with ONE word from the text. I never go on roller coasters. I am a _____ rider.</p> <p><i>Item characteristics:</i> Open question (sentence completion)</p> <p><i>Considerations when designing the item:</i> This item taps into the students' ability to integrate the information that is given in the text in the new context as it appears in the item.</p> <p><i>Analysis of students' performance:</i> Successful performance indicates that the student has integrated the relevant information and has applied it to the new context (the graphic and speech bubble). Students who answered incorrectly may not have understood the graphic and speech bubble or the requirements of the task. They may not have located the relevant information regarding 'Ground Riders'. Others may have answered in more than one word and thus also forfeited the points.</p>	

Item information	Answer Key
<p>Item 22</p> <p><i>Benchmark:</i> Understand the main ideas and supporting details in a text</p> <p><i>Level of comprehension:</i> Integration</p> <p><i>Estimated level of difficulty:</i> 3</p>	<p>22a:</p> <p>2 = What ride is the most popular? What ride do most people like the best? What is the favorite/best/most popular ride (at the amusement park)?</p> <p>0 = other (e.g. What do you like the best? Why do you like the amusement park? What is the only reason to go to an amusement park?)</p> <p>22b:</p> <p>2 = speed/going fast, feeling of danger (Both answer must be given.)</p> <p>1 = speech/going fast; feeling of danger (Only one answer is given.)</p> <p>0 = other (e.g. exciting)</p> <p>22c:</p> <p>3 = crazy (riders), noisy (riders), safe (riders). (All three answers must be given.)</p> <p>2 = two correct answers</p> <p>1 = one correct answer</p> <p>0 = other (no other option)</p>
<p>Sample analysis of this item</p> <p><i>The question:</i> What did Professor Rob Chapman ask the teenagers? What did Professor Rob Chapman find out?</p> <p><i>Item characteristics:</i> Open questions embedded in a table</p> <p><i>Considerations when designing the item:</i> The items in the table are designed to tap into the students' ability to transfer information. The students need to first understand the hierarchy of the ideas in the text as they are marked by explicit connectors of sequence/listing ('first', 'second', 'finally'). The students also need to understand that there is a question/answer template in each of the three main sections of the table. In addition, it is necessary to first understand the conventions of the table in the item and then to be able to transfer the appropriate ideas into their respective place in the table. An analysis of each item in the table is presented separately below.</p> <p><i>Analysis of students' performance:</i> Item 22a: Successful performance indicates that the student has understood that a question is required, and has successfully accessed the information in the table that provides the corresponding answer. The student has understood the organization of the text and has</p>	

found the appropriate paragraph (paragraph 3), which is marked by the connector 'first'. In addition, the student has been able to generalize the question that was asked based on the answer given in the text, and has also used the topic sentence of the paragraph, which states that the 'roller coaster is the most popular ride'. From here the student has induced the question and formulated it in the interrogative form. Students who answered incorrectly may not have understood the general idea of the paragraph, and/or may have accessed the wrong part of the text, and/or may not have been able to formulate their answer in the interrogative form.

Item 22b: Successful performance (on both 1 and 2) indicates that the student has successfully accessed the information in the table that provides the question and requires two answers. The student has understood the organization of the text and has found the appropriate paragraph (paragraph 4), which is marked by the connector 'second'. In addition the student has understood the embedded question in the first sentence of the paragraph and that the corresponding answers are marked with forward reference ('two reasons:'). Finally, the student has been able to exploit the connector 'and', which marks addition. Students who answered incorrectly may not have understood the general idea of the paragraph, and/or may have accessed the wrong part of the text, and/or may not have been able to find the two corresponding answers.

Item 22c: Successful performance (on 1, 2 and 3) indicates that the student has successfully accessed the information in the table that provides the question and requires three answers. The student has understood the organization of the text and has found the appropriate paragraph (paragraph 5), which is marked by the connector 'finally'. In addition the student has understood that the question in the table corresponds to the object of the complex sentence that appears at the beginning of the paragraph. Furthermore, the student has understood that three kinds of riders and their corresponding names will be subsequently presented in the paragraph ("there are three kinds of riders and each kind has a name"). Moreover, the names of the different kinds of riders are presented in italics and capital letters, signifying a proper name. The student may have recognized that the columns on the graph refer to the three different kinds of riders and their names appear on the graph. Finally, the student has successfully transferred this information into the appropriate place in the table. Students who answered incorrectly may not have recognized the names as they appear in italics and capital letters, or may have included 'Ground Riders' not understanding that these are not roller coaster riders.

Item information	Answer Key
<p>Item 23</p> <p><i>Benchmark:</i> React to the content of something read</p> <p><i>Level of comprehension:</i> Inference</p> <p><i>Estimated level of difficulty:</i> 3</p>	<p>3 = name of rider + explanation (e.g. I am a crazy rider because I like to put my hands in the air/the ride is the best when you sit in the front.)</p> <p>2 = explanation only (e.g. I like to scream.)</p> <p>1 = name of a rider only (e.g. safe rider)</p> <p>0 = other (e.g. I like roller coasters.) OR explanation doesn't support the type of rider (e.g. I am a ground rider because I love roller coasters.)</p>
<p>Sample analysis of this item</p> <p><i>The question:</i> What kind of a rider are you? Explain your answer.</p> <p><i>Item characteristics:</i> Open question</p> <p><i>Considerations when designing the item:</i> This item taps into the students' ability to access and understand the four kinds of riders and their individual characteristics. They then need to relate these characteristics to their own personal preference and experience.</p> <p><i>Analysis of students' performance:</i> Successful performance indicates that the student has successfully extracted the kinds of riders and their characteristics and has related them to his/her own experience and preferences. In addition the student has been able to support his/her answer with appropriate details from the text. Students who answered incorrectly may not have understood the question and/or could not extract the kinds of riders and their corresponding characteristics from the text, and/or they may have given the name of the kind of rider but not supported it, and/or vice versa.</p>	

General pedagogical recommendations for the classroom related to Task 6 and based on items 19-23

- A. Have your students practice their reading skills by using a variety of texts of differing lengths and levels of difficulty. Please note that this reading task is the most demanding of the three reading tasks. If your students did not attempt this task or were not successful on this task make sure they were successful on the previous two tasks before working on a text of this level of difficulty.
- B. Skills to work on with your students:
- applying previewing strategies (e.g. using the first sentence of paragraphs and transitions to divide the text into subtopics)
 - recognizing the conventions of various text types
 - identifying the topic of a text and the subtopics
 - differentiating main ideas from supporting details
 - accessing information from various types of visual data (e.g. graphs, pie charts, timetables)
 - integrating written information and visual data
 - using connectors to understand text structure (e.g. first, second, finally) and working on reference words and strategies for retrieving their referents
 - using sentence structure to support understanding, especially decoding complex sentences (finding the subject-verb-object of the main and subordinate clauses)
 - identifying conditionals and cause-effect relationships
 - using 'reference words' (e.g. 'it', 'this', 'that') to support understanding and applying strategies to find their referents
- C. Items and questions to practice with your students:
- items that tap into the global aspects of a text (e.g. topic, main idea)
 - items that tap into the supporting ideas and details of a text (e.g. examples, data)
 - wh- questions and yes/no questions

Task 7

Item description

The item requires the student to write a letter to a friend and to suggest places to visit, people to meet and things to do when his/her friend comes to stay with him/her.

Administration

Encourage students to read the instructions (instructions appear in English and Hebrew/Arabic). Encourage students to write clearly.

Task and Item Information**Item 24**

Your friend is coming to stay with you and your family for the first time. Write a letter to your friend. In the letter you can tell your friend about:

- places you will visit
- people you will meet
- things you will do

Explain to your friend why you would like to do these activities.

Write 80-100 words.

Pay attention to grammar, spelling and punctuation.

Benchmark:

Describe people, places, things and events

Estimated level of difficulty:

2-3

Total scoring range:

12

TASK 7: Written presentation			
Task Item #	Item Type	Answer Key	Coding Range
24 CA Communicative Ability	OP	See instructions below	0-5
24 AC Accuracy	OP	See instructions below	0-5
24 LE Length	OP	See instructions below	0-2
<p>Assess pupils' writing according to the scales below. The pupils receive a grade for <i>Communicative Ability</i> (0-5), a grade for <i>Accuracy</i> (0-5) and a grade for <i>Length</i> (0-2) for the entire task.</p> <p>Note: The intermediate levels (2 and 4) are for levels of writing that fall between the detailed descriptions in <i>Communicative Ability</i> and <i>Accuracy</i>.</p>			
Communicative Ability			
<ul style="list-style-type: none"> All information is relevant to the topic Message is clear and organized Vocabulary is varied and appropriate 			5
			4
<ul style="list-style-type: none"> Information is relevant to the topic, but limited Message is mostly clear and organized Vocabulary is adequate and is generally appropriate 			3
			2
<ul style="list-style-type: none"> Information is limited and/or mostly irrelevant to the topic Message is difficult to follow Vocabulary is limited 			1
<ul style="list-style-type: none"> Does not write in English Copies instructions Writes set(s) of isolated words 			0
Accuracy			
<ul style="list-style-type: none"> Correct simple sentence structure (subject, verb, and correct word order) Occasional errors in more complex sentences if attempted Mostly correct subject-verb agreement, tense, pronouns, articles, and prepositions Mostly correct spelling, punctuation, and capitalization 			5
			4
<ul style="list-style-type: none"> Mostly correct simple sentence structure (subject, verb, and correct word order) Errors in complex sentences if attempted Some errors of subject-verb agreement, tense, pronouns, articles, and prepositions Some errors in spelling, punctuation, and capitalization 			3
			2
<ul style="list-style-type: none"> Incorrect simple sentence structure Many errors of subject-verb agreement, tense, pronouns, articles, and prepositions OR not enough language to assess accuracy 			1
<ul style="list-style-type: none"> Does not write in English Copies instructions Writes set(s) of isolated words 			0
Length			
<ul style="list-style-type: none"> Writes at least 80 words 			2
<ul style="list-style-type: none"> Writes between 60-79 words 			1
<ul style="list-style-type: none"> Writes less than 59 words 			0

Student Performance

Dear Dana,

I'm very excited from our meeting next week. When you'll come to me we're going to play on the computer. You must see my new game. After this we'll go outside and play at the park. There are many things that you have to see. Then you will meet my family and we'll have lunch together. I hope you like rice. Finally we'll watch T.V. I hope we'll have a good time together and you will have fun.

See you next week

Yours, Gal

Communicative Ability: 5

All the information is relevant; the student presents suggested ideas – places to visit, people to meet, things to do. The message is extremely clear and presented sequentially. Each suggestion begins with a general idea and is followed by a supporting idea. Vocabulary is appropriate to the task and purpose.

Accuracy: 5

Sentence structure and word order are correct. Subject-verb agreement is correct. Note also the use of the modal and varied use of tenses to suit purpose and intended meaning. Mostly correct spelling, punctuation and capitalization.

Length: 2

According to the task requirements.

Insights from Performance:

The text is aligned to the task. The text suggests an understanding of purpose and audience and content is presented accordingly. Of particular interest is the organization – the student has shown an understanding of sequential organization, as well as the use of main ideas and supporting details. The student has also exhibited an understanding of how verb tenses convey meaning.

Student Performance

Dear Noa,

I so exciting.

I want that you be here already!

I mees you so mach!

We will visit in a amazing place!, in my grendprents house!, it so big and beotifal!

I will take you to the poll in ranana and we will have a lot of fun.

I want that you meet My brother - iDan!

He so nice, you will love him.

We will go to the amusement park in Tel-Aviv and do the "scream mchine"- the most Exciting roller coaster ever!

came her soon you can!

love you and hope that when you get in her you have a lot of fun with me and my family!

Communicative Ability: 4

All the information is relevant; the student presents suggested ideas – places to visit, people to meet, things to do. The message is relatively clear, and is presented according to the points required by the task. Some ideas are supported by additional information.

Accuracy: 3

Mostly correct simple sentence structure, though there are errors in subject-verb agreement and tense/form. Although the student tried to write more complex structures, there were many mistakes. Errors in spelling of relatively high frequency words detract from the quality and comprehensibility of the text. The use of capital letters is not consistent and not every sentence begins with a capital letter.

Length: 2

According to the task requirements.

Insights from Performance:

Each sentence begins on a separate line, which may indicate the student has not completely internalized the concept of an 'integrative' text (or at least how to present an integrative text). What is of particular interest is the feeling of 'excitement' conveyed in the letter, as the student states "I so exciting". The use of short sentences and exclamation marks conveys this excitement (despite the medium level of accuracy).

Student Performance

Dear Sassu,

I whant to visit in Haifa.

I whant to meet my friend SaSSu.

I whant to go to sea, and swim.

I like in Haifa, and do a lot of things with my friend.

I have uncles in Haifa and a lot of friend

Communicative Ability: 1

Information is limited and deals only with what the student wants to do. There seems to be no sense of audience or purpose, as the student writes exclusively about himself/herself. S/he writes that s/he 'whant to meet my friend SaSSu', while at the same time addressing the letter to the same person. The writer does not address the task requirement of suggesting a holiday for his/her friend. Even though the sentences are relatively comprehensible there is no thought given to organization. There is no sense of an integrative text (lack of coherent organization with each sentence on a separate line). Vocabulary is quite limited.

Accuracy: 3

Mostly correct simple sentence structure, but structures are very limited and repetitive. There are relatively few errors in spelling, but again, the sample is limited. There are errors in prepositions. All sentences are capitalized and with the exception of one sentence, all end in full stops.

Length: 0

Writes less than 59 words.

Insights from Performance:

The sample is limited as sentences are presented in a repetitive, 'safe' format, with little integration of ideas.

General pedagogical recommendations for classroom teaching related to Task 7 and based on item 24

- A. Have your students practice their writing skills by writing a variety of tasks (differing in context, purpose, audience and/or text type).
- Pay particular attention to working with tasks that are based on familiar topics and elicit previously-acquired vocabulary. The more students are asked to write, the more they improve. More than one draft is required to produce a high-quality piece of writing. Effective feedback on a written product contributes to writing ability.
 - Analyze student writing using authentic student-created texts. Highlight the discourse issues involved in writing (relevance, organization, clarity) as well as the linguistic issues (sentence structure, verb functions, pronouns, articles, as well as prepositions, punctuation and capitalization).
- B. Skills to work on with your students:
- sentence structure (including simple and compound sentences)
 - basic writing conventions (e.g. capital letters, punctuation)
 - spelling conventions
 - text coherence and cohesion
 - the structure and conventions of text types
- C. Items and questions to practice with your students:
- Most writing tasks are open-ended but they differ in the degree to which they provide a set context/purpose/audience. Students should practice their writing using a variety of writing tasks.
 - When working on writing it is critical to provide constructive feedback, paying attention not only to surface errors (e.g. spelling, grammar) but also to other features of a written text (content, use of vocabulary, organization of ideas, coherence, etc.)



365