



# הערכת תהליך ההטמעה של מבדק קריאה וכתיבה בכיתות א'

סיכום השנה השנייה

כסלו תשס"ח

דצמבר 2007

ראמ"ה: מדידה בשירות הלמידה

**מחקר הערכה זה נעשה ע"י הרשות הארצית למדידה והערכה בחינוך – ראמ"ה:**

איילה קיסר-שוגרמן, ד"ר טל רז

## תוכן העניינים

5.....	<b>רשימת תרשימים</b>
6.....	<b>פתח דבר</b>
7.....	<b>רקע, מטרות ושאלות הערכה</b>
8.....	<b>עיקרי הממצאים</b>
11.....	<b>שיטה</b>
11.....	כלי המחקר
11.....	אוכלוסיית המחקר
12.....	<b>פירוט הממצאים</b>
12.....	אופן העברת המבדק
12.....	למי המבדק מועבר (ולמי לא)?
14.....	הישגי התלמידים במבדק
17.....	מי העביר את המבדק?
17.....	באילו שיעורים נערך המבדק, והיכן?
18.....	עיתוי העברתו של המבדק במהלך השנה
20.....	מבדק חוזר
21.....	מדידת המהירות והשימוש בשעון עצר (סטופר)
21.....	מוכנות, סדר והיררכיה
23.....	שימוש בתוצאות המבדק
23.....	הקוונת ההוראה, מיפוי ובניית פרופילי
24.....	משוב לתלמיד
24.....	משוב להורים
24.....	תגובות התלמידים למבדק
25.....	העברת תוצאות המבדק למחוז
25.....	משאבים
25.....	זמן וכוח אדם
26.....	תמיכת מנהלים
26.....	השתלמויות, הדרכה וליווי
27.....	בשורה התחתונה: שביעות רצון ועמדות כלפי המבדק
29.....	<b>נספח 1: מאפייני המדגם</b>

## רשימת לוחות

- לוח 1: שיעור התלמידים שנבדקו בכל משימה, לפי מחוז..... 13
- לוח 2: שיעור הכיתות שבהן נבחנו כל התלמידים - לפי משימה..... 14
- לוח 3: שיעור התלמידים (מתוך כלל תלמידי הכיתה) שעמדו בתקן בכל משימה בשנים תשס"ו-תשס"ז..... 14
- לוח 4: התפלגות (באחוזים) של המחנכות לפי עיתוי העברתן של המשימות בתשס"ו ובתשס"ז..... 19
- לוח 5: שיעור הכיתות שנערך בהן מבדק חוזר ושיעור התלמידים (מכלל תלמידי הכיתה) שנבדקו יותר מפעם אחת בתשס"ו ובתשס"ז..... 20
- לוח 6: דיווחי מחנכות על השימוש בתוצאות המבדק בתשס"ו ובתשס"ז (באחוזים)..... 23
- לוח 7: שיעור המחנכות המעבירות את תוצאות המבדק למחוז/למפקחת הכוללת – בכל מחוז..... 25
- לוח 8: שיעור המחנכות שצינו כי הן זוכות "במידה רבה" לתמיכה ולעידוד מהמנהל להעברת המבדק בכל מחוז..... 26
- לוח 9: התפלגות תשובות המחנכות לשאלה "באיזו מידה משימה זו נראית לך טובה ומועילה לתהליך הלמידה?" בתשס"ו ובתשס"ז..... 27
- לוח 10: התפלגות התשובות של מחנכות לשאלה "באיזו מידה אתן מסכימות עם המשפטים הבאים?"..... 27

## רשימת תרשימים

- תרשים 1: שיעור התלמידים (מכלל תלמידי הכיתה) הנבדקים בכל משימה .....13
- תרשים 2: שיעור התלמידים המצליחים בכל משימה (מתוך כלל תלמידי הכיתה) לפי ממוצע עשירון הטיפול הבית-ספרי .....15
- תרשים 3: שיעור התלמידים המצליחים בכל משימה (מתוך כלל תלמידי הכיתה) לפי שיעור המשימות (מתוך כלל המשימות) שהועברו עד פסח .....16
- תרשים 4: שיעור התלמידים המצליחים בכל משימה (מתוך כלל תלמידי הכיתה) לפי נוכחותה של מורה או סייעת נוספת בכיתה .....17
- תרשים 5: האם יש מורה נוספת בכיתה בעת העברת המבדק – בבתי ספר המיישמים את שלב א' של הרפורמה ובבתי ספר אחרים .....25

## פתח דבר

ברוח ההמלצות של הוועדה להוראת הקריאה (ועדת שפירא) ושל ועדת ההיגוי לרפורמה בהוראת הקריאה והחינוך האורייני (ועדת שמרון), הוטמע בפעם הראשונה בישראל, בשנת תשס"ו, מבדק סטנדרטי, כלל-ארצי, להערכת הקריאה והכתיבה בכל כיתות א'. המבדק פותח על ידי האגף לחינוך יסודי ולשכת המדען הראשי במשרד החינוך, בשיתוף עם המרכז הארצי לבחינות ולהערכה.

בסוף שנת הלימודים תשס"ו, שנת ההעברה הראשונה של המבדק, נערך מחקר הערכה לבדיקת תהליך ההטמעה של מבדק קריאה וכתבייה בכיתות א'<sup>1</sup>.

בסוף שנת הלימודים תשס"ז נערך מחקר מעקב לבדיקת הטמעת המבדק כעבור שתי שנות יישום. בדוח שלהלן מובא סיכום של מחקר זה המבוסס על ראיונות טלפוניים עם מחנכות כיתות א'.

שני מחקרי ההערכה נערכו ע"י ראמ"ה כאשר את המחקר בשנת הלימודים תשס"ז ערכה איילה קיסר-שוגרמן, בליווי מתודולוגי של ד"ר טל רז.

אנו מקווים כי הדוח יסייע למערכת בקידום נושא חשוב זה.

בברכה,

*מ. נאור*

פרופ' מיכל בלר

מנכ"לית ראמ"ה

<sup>1</sup> לעיון במחקר הערכה זה ראה: הערכת תהליך ההטמעה של מבדק קריאה וכתבייה בכיתות א': סיכום השנה ראשונה. . ראמ"ה:

הרשות הארצית למדידה והערכה בחינוך, פברואר 2007, תל אביב.

## רקע, מטרות ושאלות הערכה

ברוח ההמלצות של הוועדה להוראת הקריאה (ועדת שפירא)<sup>2</sup> ושל ועדת ההיגוי לרפורמה בהוראת הקריאה והחינוך האורייני<sup>3</sup> הוטמע בשנת תשס"ו, בפעם הראשונה בישראל, מבדק סטנדרטי כלל-ארצי להערכת הקריאה והכתיבה בכיתות א'. המבדק פותח לבקשת משרד החינוך על ידי ד"ר ענת בן-סימון וד"ר יואב כהן מהמרכז הארצי לבחינות ולהערכה ועל ידי ד"ר מיכל שני מהחוג ללקויות למידה באוניברסיטת חיפה, בשיתוף עם האגף לחינוך יסודי ובליווי לשכת המדען הראשי במשרד החינוך. מטרת המבדק, המורכב משמונה משימות, היא להעריך - באמצעות המחנכת - את רמת הישגיו של כל תלמיד בשלבים השונים של תהליך רכישת הקריאה, וזאת כדי לאתר מוקדם ככל האפשר תלמידים המתקשים ברכישת השליטה בשפה הכתובה, להתאים בעבורם תכניות התערבות מתאימות ולעקוב אחר התקדמותם לאורך זמן.<sup>4</sup>

בסוף שנת הלימודים תשס"ו, שנת ההעברה הראשונה של המבדק, נערך מחקר הערכה כמותי ואיכותני לבדיקת ההטמעה של המבדק בבתי ספר יסודיים יהודיים בארץ. המחקר העלה כי אמנם כמעט כל המורות עשו שימוש במבדק בעבור כמעט כל התלמידים, אולם היחס כלפיו היה שנוי במחלוקת, ונראה כי עקרונותיו ואופני הביצוע שלו לא הובנו היטב בשנה הראשונה ע"י ציבור המחנכות של כיתות א'. אף שמרביתן העבירו את המבדק והסכימו עם מרבית עקרונותיו התיאורטיים, הן ראו בו יותר מעמסה מכלי עזר.<sup>5</sup> בסיכום המחקר גובשו המלצות ולפיהן

1. לעודד את המורות להקדים את לוחות הזמנים של העברת משימות המבדק במהלך שנת הלימודים;
2. להסתייע בכוח עזר נוסף בכיתה בעת העברת המבדקים כדי להקל על העומס המוטל על כתפי המורות;
3. להעמיק ולהרחיב את הידע של המורות בדבר חשיבותה של מהירות הקריאה כמדד וכמנבא של רכישת יכולת הקריאה;
4. להעביר מסר ברור למורות כי יש לבדוק באמצעות המבדק את כל תלמידי הכיתה, ובכללם תלמידים מתקשים;
5. לפתח את יכולתן של מחנכות לתת פרשנות לתוצאות המבדק, ולהשתמש בו בבניית תכניות לימודים אישיות וכיתתיות;
6. להמשיך בהדרכה ובהשתלמויות בעבור המורות.

**בסוף שנת הלימודים תשס"ז, השנה השנייה להעברת המבדק, חזרנו למדגם מייצג של מחנכות כיתות א' בבתי ספר יסודיים, כדי ללמוד אם חלו שינויים בהיקף המבדק ובדפוסי העברתו או בעמדות של המורות כלפיו, ואם יושמו ההמלצות שגובשו בעקבות דוח ההערכה הראשון.**

<sup>2</sup> שפירא, ר' (2001), "דו"ח הוועדה להוראת הקריאה, תמוז תשס"א. הוגש לשרה לימור לבנת ולחה"כ זבולון אורלב על ידי פרופ' רינה שפירא, ד"ר צביה ולדן, פרופ' איריס לוי, מר שי לחמן, פרופ' רם פרוסט, פרופ' יצחק פרידמן וגב' רוחמה קציר.

<sup>3</sup> ראה: חוזר המנכ"ל "הוראות קבע" תשס"ג/2(א), כ"ה בתשרי תשס"ג, 1 באוקטובר 2002, סעיף 16-3.

<sup>4</sup> ראה: מבדק קריאה וכתביה בכיתות א': מדריך למורה עמ' 4, האגף לחינוך יסודי ולשכת המדען הראשי, משרד החינוך התרבות והספורט והמרכז הארצי לבחינות והערכה, ינואר 2005.

<sup>5</sup> הערכת תהליך ההטמעה של מבדק קריאה וכתביה בכיתות א' - סיכום השנה ראשונה. ראמ"ה: הרשות הארצית למדידה והערכה בחינוך, פברואר 2007, תל אביב. עמ' 13.

## עיקרי הממצאים

ממצאי מחקר הערכה זה מבוססים על ריאיון טלפוני שנערך עם 279 מחנכות כיתות א' שנדגמו באקראי מכלל בתי הספר היסודיים הרשמיים בארץ.

אם צריך לסכם "בשורה התחתונה" את השינוי שחל בעמדות המורות כלפי המבדק, משנת ההעברה הראשונה לשנייה, אפשר לומר כי **חל שיפור לטובה ביחס המורות כלפי המבדק**. כמעט כל המורות סבורות כי יש להמשיך ולהשתמש במבדק. אף-על-פי-כן רק כרבע מהמורות סבורות שיש להשתמש במבחן כפי שהוא, וכשני שליש מהמורות סבורות שיש לשנות את מתכונתו או את תנאי העברתו ורק מורות מעטות סבורות שיש להפסיק להשתמש בו. בנוסף, אף שמרבית המורות העבירו את המבדק והן מסכימות עם מרבית עקרונותיו התיאורטיים, עדיין, גם בשנה"ל תשס"ז, מרביתן רואות בו יותר מעמסה מכלי עזר, אם כי בשיעור נמוך במעט מבשנה"ל תשס"ו.

### דפוס העברתו של המבדק

באופן כללי לא נמצאו הבדלים בין שנת ההעברה הראשונה לשנייה בהיקף העברת המבדק ובדפוס העברתו (כפי שיוצג בהמשך), מלבד השינויים הבולטים הבאים:

**עיתוי העברת המבדק במהלך השנה:** בהתאם להמלצות שבדוח ההערכה הראשון, נראה כי בתשס"ז, בהשוואה לתשס"ו, הוקדם עיתוי העברתן של המשימות 1-6: בשיעור גבוה יותר של כיתות הועברו בתשס"ז משימות 1 ו-2 עד חנוכה, משימה 3 עד ט"ו בשבט ומשימות 4-6 עד פסח.

**הכוונת ההוראה:** בהתאם להמלצות שבדוח ההערכה הראשון, בתשס"ז - בהשוואה לתשס"ו - שיעור גבוה יותר של מחנכות דיווחו כי הן יודעות היטב להשתמש בתוצאות המבדק (83% מהמחנכות בתשס"ז לעומת 77% בתשס"ו בהתאמה). בהתאם לכך, שיעור גבוה יותר של מורות ציינו בתשס"ז (בהשוואה לתשס"ו) כי הן עושות שימוש רב במבדק כדי לבנות תכניות לימודים אישיות לתלמידים (57% לעומת 50%) ותכניות לימודים כיתתיות (43% לעומת 33%).

### אופן העברת המבדק

**למי המבדק מועבר?** בשתי שנות ההעברה הראשונות של המבדק התנסו כמעט כל המחנכות (96%) בהעברתו החלקית או המלאה, ובממוצע נבדקו כמעט כל התלמידים (95%-96%) בכל משימות המבדק. מרבית המורות, בשתי השנים, העבירו את המבדק בהתאם להוראות ולפי הסדר ההיררכי המומלץ.

**הישגי התלמידים במבדק:** בתשס"ז, על פי דיווחי המחנכות, עמדו בכל אחת ממשימות המבדק בין 78% מתלמידי הכיתה (במשימה 8 - הכתבה) לבין יותר מ-90% מתלמידי הכיתה (במשימה 1 - קריאת שמות אותיות).<sup>6</sup> מחנכות דיווחו בתשס"ז על שיעורי הצלחה דומים לאלה שדווחו בתשס"ו, למעט שיעור נמוך יותר של תלמידים שעברו את משימה 8 (78% בתשס"ז לעומת 85% בתשס"ו).

<sup>6</sup> כולל תלמידים שעברו מבדקים חוזרים.



**גורמים הקשורים לשיעור העומדים בהצלחה במשימות המבדק:** גם בתשס"ו וגם בתשס"ז נבדק הקשר בין משתנים שונים לבין שיעור העומדים בהצלחה במשימות המבדק. בשנה"ל תשס"ו נמצא קשר בין עשירון הטיפוח הבית-ספרי לבין שיעורי ההצלחה במבדק: בבתי"ס מבוססים שיעור העוברים הוא הגבוה ביותר בהשוואה לבתי"ס בינוניים ובעיקר בהשוואה לבתי"ס לא מבוססים. ואילו בשנה"ל תשס"ז, מלבד עשירון הטיפוח נמצאו גורמים נוספים הקשורים לשיעורי ההצלחה במבדק. נמצא כי לעיתוי העברתן של המשימות במהלך השנה קשר חיובי לשיעור העוברים בהצלחה: ככל שיותר משימות (מתוך שמונה משימות המבדק) הועברו עד פסח, שיעור העוברים בהצלחה היה גבוה יותר; כן נמצא כי בכיתות שבהן הייתה מורה נוספת או סייעת בעת העברת המבדקים (בכל הזמן או רק בחלקו), אחוז המצליחים היה גבוה יותר.

**מי העביר את המבדק?** מרבית מחנכות כיתות א' (80%) דיווחו כי רק הן העבירו את המבדק בתשס"ז, בדומה לשנה"ל תשס"ו. מרביתן (73%) אף סבורות שכך צריך לנהוג.

**באילו שיעורים נערך המבדק, והיכן?** מרבית המחנכות (65%) העבירו את המבדק מחוץ לכיתה, לא במסגרת שיעורי שפה. שיעור גבוה יותר של מחנכות (85%) סבורות שכך יש לנהוג. מרבית המורות דיווחו כי בדרך כלל הסביבה שבה העבירו את המבדק אינה נקייה מרעש ומגירויים, אם כי כמעט כולן סבורות שיש להעבירו בסביבה נקייה מרעש ומגירויים.

**מבדק חוזר:** בתשס"ז, כמו בתשס"ו, במרבית המשימות לא נערך כלל מבדק חוזר בכמחצית מהכיתות, ככל הנראה משום שרוב המבדקים הועברו בסוף שנת הלימודים. ממשימה 5 ועד 8 ניכרת מגמה ברורה של ירידה בשיעור הכיתות שנערכו בהן מבדקים חוזרים.

**מדידת המהירות והשימוש בשעון עצר (סטופר):** בהערכה האיכותנית של שנת ההעברה הראשונה עלתה הסוגיה של מדידת המהירות והשימוש בשעון עצר כ"סלע מחלוקת מרכזי", אף שמרבית המחנכות דיווחו בתשס"ו כי השתמשו בו במהלך המבדקים בהתאם להנחיות. בתשס"ז נבדקו עמדותיהן של מחנכות בסוגיה זו בריאיון הטלפוני. בסקר בתשס"ז עדיין נמצא כי השימוש בשעון עצר שנוי במחלוקת: 43% מהמחנכות סברו שהשימוש בו "חשוב מאוד", שליש מהן טענו שחשוב "במידה בינונית" להשתמש בו, וכרבע טענו שחשוב במידה מועטה או כלל לא חשוב להשתמש בו. מכל מקום, גם בשנת ההעברה השנייה דיווחו מרבית המורות (כ-90%) כי השתמשו בסטופר וכי קבעו לפי תקן הזמן המוגדר לביצוע המשימות אם התלמיד עבר או נכשל (85% מהמורות).

**מונחות, סדר והיררכיה:** בתשס"ז כמו בתשס"ו, מרבית המחנכות סבורות שהמבדק פשוט לשימוש (72% סבורות כי הוא פשוט במידה רבה, ו-10% סבורות כי המבדק אינו פשוט לשימוש), ומרבית המחנכות (83%) עורכות תמיד את המבדק לפי סדר המשימות המומלץ.

## שימוש בתוצאות המבדק

**בניית פרופיל קורא:** אשר לתהליך הבנייה של פרופיל קריאה: מרבית המחנכות (69%) דיווחו כי הן מכירות את התהליך של בניית פרופיל קורא לתלמיד לפי תוצאות המבדק. מתוכן, כמחצית דיווחו כי הן עושות זאת בעבור כל תלמידי הכיתה.

**משוב לתלמידים ולהורים:** בתשס"ז, כמו בתשס"ו, דיווחו 58% מהמורות כי הן מעבירות תמיד משוב לתלמידים שהצליחו, וכמחצית דיווחו כי הן מעבירות תמיד משוב לתלמידים שנכשלו. בתשס"ז, כמו בתשס"ו, דיווחו כמחצית מהמורות כי הן מעבירות תמיד או עפ"י רוב משוב להורים על תוצאות המבדק.

**תגובות התלמידים למבדק:** בהשוואה לתשס"ו, שיעור גבוה יותר של מחנכות ציינו בתשס"ז כי כל התלמידים או רובם אינם חוששים מהמבדק (71% מהמורות לעומת כ-50%).

**העברת תוצאות המבדק למחוז:** נראה שלמרות ההנחיה המפורשת כי במידע העולה מהמבדק ייעשה שימוש פנימי בלבד (כיתתי עד בית-ספרי), התבקשו מחנכות מכל המחוזות להעביר את ממצאי המבדק למחוז גם בתשס"ו וגם בתשס"ז (בממוצע כמחצית מהמחנכות).

## משאבים

**זמן וכוח אדם:** בתשס"ז, כמו בתשס"ו, דיווחו כמחצית מהמחנכות כי הייתה מורה נוספת בכיתה בעת העברת המבדקים. בתשס"ו לא נמצאו הבדלים ניכרים בין דיווחי מחנכות בבתי ספר המיישמים את הרפורמה ואשר קיבלו משאבים מיוחדים ממשרד החינוך לפיצול כיתות א'-ב' בהוראת מיומנויות היסוד לבין דיווחי מחנכות בבתי ספר אחרים, ואילו בתשס"ז נמצאו הבדלים מובהקים ביניהם: שיעור המחנכות שדיווחו על נוכחות מורה נוספת בכיתה בעת העברת המבדקים היה גבוה בבתי"ס המיישמים את הרפורמה משיעורן בבתי"ס אחרים (62% לעומת 36% בהתאמה).

**תמיכת מנהלים:** מרבית המנהלים תמכו במורות ועודדו אותן להשתמש במבדק - בשיעור גבוה יותר בתשס"ז בהשוואה לתשס"ו (88% לעומת 78%).

**השתלמויות, הדרכה וליווי:** שיעור נמוך יותר של מחנכות קיבלו הדרכה בתשס"ז בהשוואה לתשס"ו (57% מהמחנכות לעומת 88% בהתאמה), ושיעור נמוך יותר של מחנכות השתתפו בהשתלמות (43% לעומת 74%) בהיקף ממוצע של 31 שעות. בסופו של דבר, שיעור נמוך יותר של מחנכות קיבלו הכשרה כלשהי (71% לעומת 92%) - השתלמות ו/או הדרכה. מרבית המחנכות (71% במידה רבה) סבורות כי ההשתלמות או ההכשרה היו מספקות לצורך השימוש במבדק ובתוצאותיו, שיעור נמוך יותר של מחנכות (57% במידה רבה) סבורות שההכשרה הייתה דרושה לצורך השימוש במבדק ובתוצאותיו.

## שיטה

### כלי המחקר

✓ שאלון ובו כ-140 שאלות (רובן שאלות רב-בחרה) ששימש לריאיון טלפוני של מדגם מייצג בקרב מחנכות כיתות א'.

### אוכלוסיית המחקר

- בשנה"ל תשס"ז חזרנו למדגם בתי"ס היהודים-יסודיים שנקבע בתשס"ו, השנה הראשונה להפעלת המבדק בבתי"ס. בשנה"ל תשס"ו נדגמו 300 בתי ספר יהודיים, מתוך כלל בתי הספר. שיטת הדגימה הייתה דגימת שכבות אקראית של בתי ספר. השכבות שהובאו בחשבון הן (לפי הסדר): האם יושם שלב א' של התכנית הלאומית בחינוך בבית הספר, סוג הפיקוח, עשירון הטיפוח והמחוז. כדי לאפשר השוואה בין בתי ספר שהשתתפו ביישום שלב א' של התכנית הלאומית בחינוך לבין בתי ספר אחרים, ניתן ייצוג יתר לבתי ספר שיישמו את התכנית. 17% מבתי"ס במדגם הנוכחי מיישמים את שלב א' של התכנית הלאומית (במסגרת הדגימה הכללית רק 11% מבתי"ס מיישמים את שלב א').<sup>7</sup>
  - נוצר קשר עם כל בתי הספר שעלו במדגם לשם קבלת רשימת שמות מעודכנת של כל המחנכות הרגילות של כיתה א'.
  - מכל אחד מ-300 בתי הספר שעלו במדגם נדגמה באקראי מחנכת כיתה א' אחת לריאיון הטלפוני. אם היא לא יכלה להשתתף בריאיון הטלפוני (עקב חופשת לידה, מחלה וכד'), נבחרה באקראי מחנכת אחרת מאותה שכבת מדגם (ולפיכך, במקרים מעטים, נדגמה יותר ממחנכת אחת מאותו בית ספר). המחנכות שעלו במדגם בתשס"ז לא היו אותן מחנכות שעלו במדגם בתשס"ו, משום שבדרך כלל מחנכות כיתה א' ממשיכות עם אותה כיתה שנתיים ברצף עד סוף כיתה ב' (רק 18 מחנכות, שהן 6% מכלל המדגם, רואיינו גם בתשס"ו וגם בתשס"ז).
- בריאיון הטלפוני השתתפו 279 מחנכות כיתות א', שהן 93% מהמדגם המקורי. תיאור מפורט של המדגם ראה בנספח 1.

<sup>7</sup> בשל ייצוג היתר שניתן במדגם לבתי הספר המיישמים את שלב א' של התכנית הלאומית בחינוך, הנתונים המוצגים לאורך כל הדוח משוקללים לפי חלקם בכלל אוכלוסיית בתי"ס היסודיים היהודיים בארץ.

## פירוט הממצאים

### אופן העברת המבדק

למי המבדק מועבר (ולמי לא)?

במדריך למורה<sup>8</sup> המפרט את ההנחיות להעברת המבדק נכתב: **"יש להעביר את המבדק לכל תלמידי הכיתה במהלך שנת הלימודים"**. האומנם נעשה כך?

כמו בשנה"ל תשס"ו, גם בתשס"ז העבירו כמעט כל המחנכות (96%) את המבדק, או לפחות כמה ממשימותיו, ובממוצע על פני כל שמונה המשימות נבדקו כמעט כל תלמידי הכיתה, אך לא כולם (95% מתלמידי הכיתה בממוצע).<sup>9</sup>

נבדק הקשר שבין משתני אוכלוסייה שונים לבין שיעור התלמידים שנבדקו בממוצע בכל שמונה המשימות בכל כיתה. הניתוח נעשה באמצעות הליך של רגרסיה מרובה. נבדקו המשתנים הבאים:

1. **משתני רקע** - האם מיושם בבית הספר שלב א' של התכנית הלאומית בחינוך; סוג הפיקוח; ממוצע עשירון הטיפוח הבית-ספרי; ותק המורה.

2. **תנאים ומשאבים** - קבלת הדרכה; היקף שעות ההשתלמות; האם הועבר המבדק בסביבה נטולת רעש וגירויים; האם יש בכיתה מורה או סייעת נוספת בזמן העברת המבדקים.

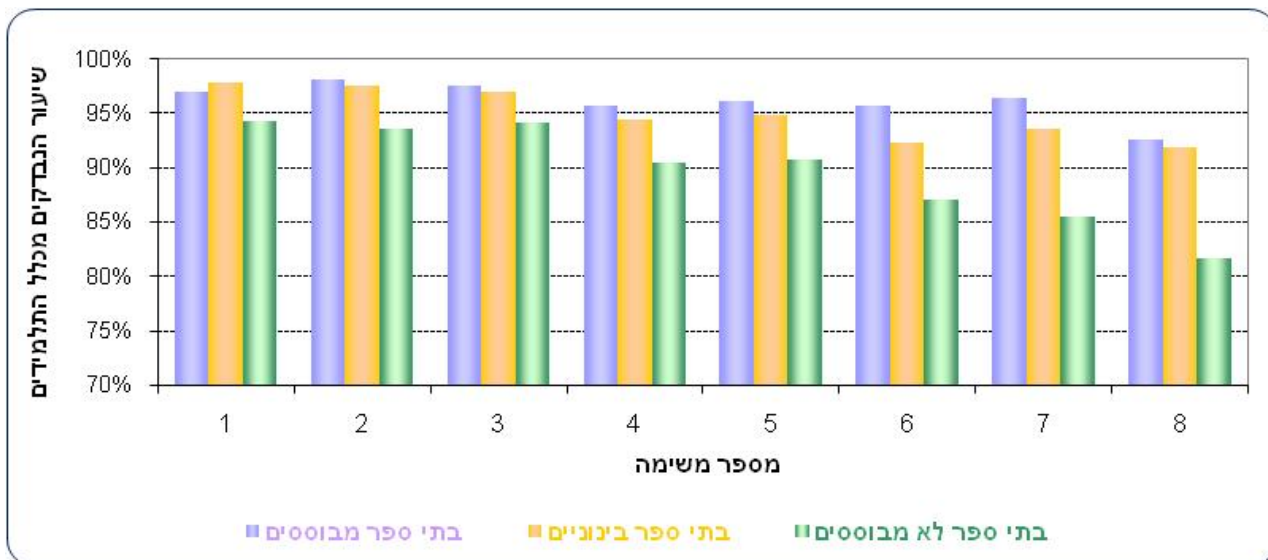
3. **משתנה המייצג את עמדת המורה כלפי המבדק** - האם הכלי נתפס כמעמסה יותר מכלי עזר.

הרגרסיה מלמדת שככל שעשירון הטיפוח עולה, כך יורד שיעור התלמידים הנבדקים.

<sup>8</sup> מבדק קריאה וכתובה בכיתות א' - מדריך למורה. עמ' 6, האגף לחינוך יסודי ולשכת המדען הראשי, משרד החינוך התרבות והספורט והמרכז הארצי לבחינות ולהערכה, ינואר 2005.

<sup>9</sup> מאחר שרק עשר מחנכות מכלל המדגם לא העבירו את המבדק, אי-אפשר להצביע על מאפיינים המזהים אותן במובהק מקבוצת המחנכות שהעבירו את המבדק. עשר המחנכות מנו סיבות שונות לאי-העברת המבדק: המבדק אינו מתאים לרוח בית הספר, בבית הספר מעריכים את התלמידים באמצעות כלים פנים-בית-ספריים אחרים, המבדקים לא הגיעו לידיהן. שלוש מהמחנכות ציינו כי בכוונתן להשתמש במבדק בעתיד.

**תרשים 1: שיעור התלמידים (מכלל תלמידי הכיתה) הנבדקים בכל משימה**



כמו כן נבדקו הבדלים בין מחוזות מבחינת שיעור הנבדקים הכיתתי. בבדיקה זו נמצא שיעור הנבדקים הגבוה ביותר בכיתות במנח"י (בממוצע 99% מהתלמידים), והנמוך ביותר בכיתות במחוזות ירושלים, תל אביב והדרום (בממוצע 91% מהתלמידים). מצב זה משתקף בלוח 1 שלהלן:

**לוח 1: שיעור התלמידים שנבדקו בכל משימה, לפי מחוז**

מחוז	משימה 1	משימה 2	משימה 3	משימה 4	משימה 5	משימה 6	משימה 7	משימה 8
ירושלים	94%	94%	93%	93%	90%	89%	89%	86%
צפון	98%	99%	98%	96%	95%	92%	93%	89%
חיפה	95%	95%	95%	91%	95%	95%	95%	95%
מרכז	98%	98%	98%	94%	95%	94%	96%	92%
תל אביב	86%	89%	93%	97%	98%	94%	94%	85%
דרום	98%	97%	96%	92%	92%	90%	88%	88%
מנח"י	100%	100%	99%	99%	99%	98%	98%	99%
סה"כ בתשס"ז	97%	97%	96%	94%	94%	93%	93%	90%
סה"כ בתשס"ו	98%	93%	97%	96%	96%	94%	94%	96%

בתשובה לשאלה מה מאפיין את התלמידים שלא נבדקו במשימות השונות, השיבו בד"כ המחנכות כי אין מאפיין מסוים לתלמידים שלא נבחנו. כחמישית מהמחנכות ציינו שבעיקר התלמידים החלשים לא נבדקו.

כמו בתשס"ו, גם בתשס"ז העבירו מרבית המחנכות את משימות המבדק (או לפחות כמה מהן) לכל תלמידי הכיתה, אולם נמצאו הבדלים בהיקף העברת המשימות השונות, כפי שאפשר ללמוד מלוח 2. למשל: במשימה 1 נבדקו כל תלמידי הכיתה ב-86% מהכיתות, ובמשימות 6-8 נבדקו כל תלמידי הכיתה ב-61%-64% מהכיתות.

**לוח 2: שיעור הכיתות שבהן נבחנו כל התלמידים - לפי משימה**

שיעור הכיתות שבהן נבחנו כל התלמידים		
תשס"ז	תשס"ו	
85%	86%	משימה 1 – קריאת שמות אותיות
83%	40%	משימה 2 – קריאת צלילי אותיות
76%	75%	משימה 3 – קריאת צירופים של עיצורים ותנועות
67%	66%	משימה 4 – קריאת מילים מומצאות
68%	66%	משימה 5 – קריאת מילים
62%	56%	משימה 6 – קריאה קולית של טקסט
65%	58%	משימה 7 – הבנת הנקרא
63%	64%	משימה 8 – הכתבה

**הישגי התלמידים במבדק**

על פי דיווחי המחנכות, 78% - 92% מתלמידי הכיתה עמדו בהצלחה בכל אחת ממשימות המבדק בתשס"ז. לוח 3 מציג את שיעור המצליחים בכל אחת מהמשימות לפי דיווחי המחנכות בתשס"ז בהשוואה לתשס"ו. מהלוח עולה כי בשנה"ל תשס"ז דיווחו המחנכות על שיעור הצלחה נמוך יותר בהשוואה לתשס"ו.

**לוח 3: שיעור התלמידים (מתוך כלל תלמידי הכיתה) שעמדו בתקן בכל משימה בשנים תשס"ו-תשס"ז**

שיעור התלמידים (באחוזים)		
תשס"ז	תשס"ו	
92%	94%	משימה 1: קריאת שמות אותיות
88%	93%	משימה 2: קריאת צלילי אותיות
85%	88%	משימה 3: קריאת צירופים של עיצורים ותנועות
82%	86%	משימה 4: קריאת מילים מומצאות
85%	88%	משימה 5: קריאת מילים
81%	85%	משימה 6: קריאה קולית של טקסט
83%	87%	משימה 7: הבנת הנקרא
78%	85%	משימה 8: הכתבה

נבחנו הקשרים בין שלוש קבוצות משתנים לבין שיעור התלמידים המצליחים בכיתה במוצע על פני שמונה משימות המבדק:<sup>10</sup>

- **משתני רקע** - האם מיושם בבית הספר שלב אי של התכנית הלאומית בחינוך; סוג הפיקוח; ממוצע עשירון הטיפוח הבית-ספרי; ותק המורה.

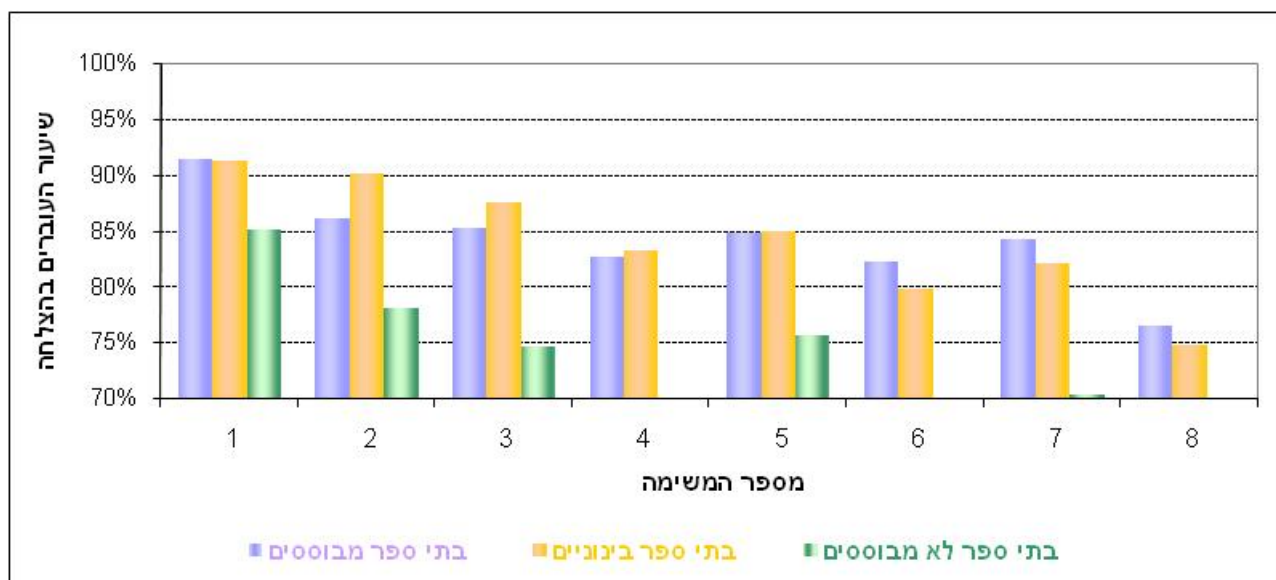
- **תנאים ומשאבים** - קבלת הדרכה; היקף שעות ההשתלמות; האם הועבר המבדק בסביבה נטולת רעש וגירויים; האם יש בכיתה מורה או סייעת נוספת בזמן העברת המבדקים.

- **משתנים הקשורים לעיתוי וליישום תוצאות ההעברה** - שיעור המבדקים שהועברו בכיתה בין ט"ו בשבט לפסח; שיעור הנכשלים שעברו בדיקה חוזרת בכיתה; האם המחנכת בנתה תכנית כיתתית ו/או תכניות לימודים אישיות בעקבות ממצאי המבדק.

מתוך מכלול המשתנים שנבדקו נמצא קשר בין שיעור המצליחים הממוצע על פני שמונה משימות המבדק לבין המשתנים הבאים (המסבירים יחד 12% מהשונות בשיעור ההצלחה במשימות המבדק  $(P<0.01)$ ):<sup>11</sup>

1. ממוצע עשירוני הטיפוח הבית-ספריים: בדומה לממצאים בתשס"ו, בתשס"ז שיעור העוברים בהצלחה את המבדק בבתי ספר מבוססים ובינוניים גבוה משיעורם בבתי ספר לא מבוססים (בתשס"ו נצפה פער גם בין בתי"ס בינוניים לבתי"ס מבוססים לטובת האחרונים).

## תרשים 2: שיעור התלמידים המצליחים בכל משימה (מתוך כלל תלמידי הכיתה) לפי ממוצע עשירון הטיפוח הבית-ספרי

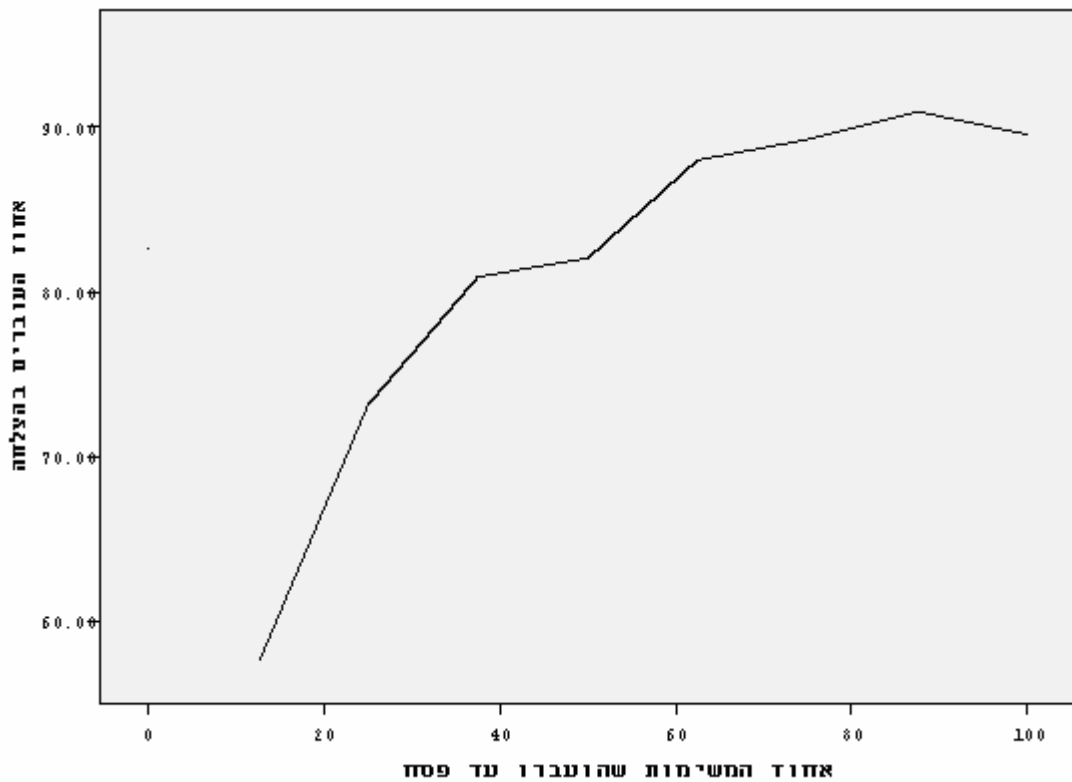


<sup>10</sup> נבדק בהליך של רגרסיה מרובה.

<sup>11</sup> חשוב לשים לב כי המשתנה התלוי שנבדק בהליך זה איננו שיעור התלמידים שעמדו בהצלחה בכל משימות המבדק (אין ברשותנו נתון זה), אלא ממוצע שיעור התלמידים המצליחים על פני כל שמונה משימות המבדק.

2. בשנה"ל תשס"ז נמצא כי ככל ששיעור המשימות (מתוך כלל המשימות) שהועברו עד פסח היה גבוה יותר, כך שיעור העוברים בהצלחה היה גבוה יותר (לא נמצא נתון דומה בשנה"ל תשס"ו).

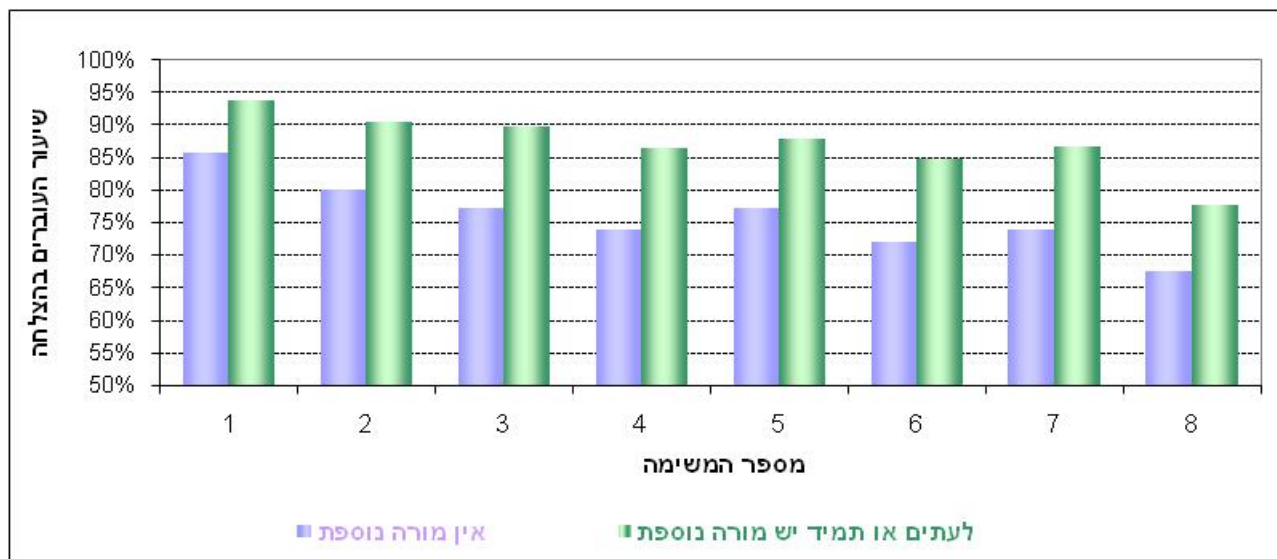
**תרשים 3: שיעור התלמידים המצליחים בכל משימה (מתוך כלל תלמידי הכיתה) לפי שיעור המשימות (מתוך כלל המשימות) שהועברו עד פסח**





בשנה"ל תשס"ז נמצא כי בכיתות שבהן הייתה מורה או סייעת נוספת בעת העברת המבדקים (בכל הזמן או רק בחלקו), שיעור העוברים בהצלחה היה גבוה יותר משיעורם בכיתות אחרות (לא נמצא נתון דומה בשנה"ל תשס"ו).

**תרשים 4: שיעור התלמידים המצליחים בכל משימה (מתוך כלל תלמידי הכיתה) לפי נוכחותה של מורה או סייעת נוספת בכיתה**



### מי העביר את המבדק?

כמו בתשס"ו, גם בתשס"ז דיווחו מרבית המחנכות (80%) כי רק הן מעבירות את המבדק לתלמידי כיתתן, ועוד 12% דיווחו כי לרוב הן שמעבירות את המבדק. מרבית המחנכות (73%) סבורות כי רצוי שמחנכת הכיתה תעביר את המבדק למרבית התלמידים, ואילו 13% סבורות כי מורת השילוב צריכה להעביר את המבדק למרבית התלמידים.

### באילו שיעורים נערך המבדק, והיכן?

המדריך למורה מתייחס באופן תיאורטי אך חד-משמעי לחשיבות התנאים שבהם יועבר המבדק הן מבחינת האווירה והן מבחינת האחידות: **"הביצוע במשימות השונות עלול להיות מושפע גם מגורמים פסיכולוגיים שאינם קשורים לרמת השליטה במיומנויות הקריאה, כגון חרדה. כדי למזער השפעתם של גורמים אלה, חשוב ליצור אווירה נינוחה ותומכת ככל האפשר בזמן העברת המבדק".** וכמו כן: **"חשוב מאוד שהמבדק יועבר בתנאים אחידים וקבועים לכל התלמידים",** ו"על המבדק להיערך בחדר נפרד ושקט"<sup>12</sup>.

<sup>12</sup> מבדק קריאה וכתביה בכיתות א' - מדריך למורה. עמ' 6. האגף לחינוך יסודי ולשכת המדען הראשי, משרד החינוך התרבות והספורט והמרכז הארצי לבחינות ולהערכה, ינואר 2005.

אולם ההנחיות שהעביר האגף לחינוך יסודי לבתי הספר היו שונות: בתחילת שנה"ל תשס"ו ובתחילת שנה"ל תשס"ז נשלח לבתי הספר או למדריכות המחוזיות מכתב ובו ההנחיה הבאה: "הערכת המורה באמצעות משימות המבדק משולבת בתהליכי ההוראה והיא חלק משגרת העבודה בכיתה. לפיכך יש להיערך להעברת המבדק בתוך סביבת הלמידה הכיתתית היום-יומית".

הסקר הטלפוני מעלה כי כשליש מהמחנכות העבירו את המבדק בזמן שיעורי שפה, כמחצית - בזמן שיעורים אחרים, ואילו כעשירית העבירו את המבדק לא בזמן שיעורים. בתשובה לשאלה פתוחה (בלתי נעזרת) שנשאלה בסיום הריאיון - "מהם התנאים הדרושים להעברה מיטבית של המבדק" - השיבו 94 מורות (מתוך ה-270) שיש להקצות להעברת המבדק זמן ייעודי ופנוי מכל משימה אחרת.

כמו בתשס"ו, גם בתשס"ז העבירו מרבית המורות (65%) את המבדקים מחוץ לכיתה (יש שעשו זאת במסדרון, בחדר המורים וכו'), ו-39% מהמחנכות דיווחו כי הסביבה הייתה תמיד שקטה מרעש ומגירויים בעת העברת המבדק.

מרבית המחנכות (85%) סבורות כי יש להעביר את המבדקים מחוץ לכיתה. כשליש מהמחנכות סבורות שכדאי להעבירם בזמן שיעורי שפה, וכ-40% בזמן שיעורים אחרים. כרבע סבורות שיש להעביר את המבדקים לא בזמן שיעורים. כמעט כל המחנכות (97%) סבורות שרצוי להעביר את המבדקים בסביבה נקייה מרעש ומגירויים. גם בתשובה לשאלה פתוחה (בלתי נעזרת) שנשאלה בסיום הריאיון - "מהם התנאים הדרושים להעברה מיטבית של המבדק" - השיבו 98 מחנכות (מתוך ה-270) כי יש להעביר את המבדק בסביבה לימודית שקטה ללא גירויים מסיחים.

## עיתוי העברתו של המבדק במהלך השנה

המדריך למורה מגדיר עיתוי מומלץ לכל משימה: "את משימות 1-3 מומלץ להעביר בחודשים ינואר-מרס, משימות 4-5 בחודש אפריל (ורק לאחר שמימות 1-3 בוצעו בהצלחה) ומשימות 6-8 במהלך חודש אפריל-מאי (לאחר ביצוע בהצלחה של משימות 1-5)".<sup>13</sup>

במכתב שהופץ למדריכות מחוזיות בתחילת תשס"ז נכתב כי אפשר להעביר את משימה 3 (קריאת צירופים) במסגרת המקבץ השני.

בנוגע לכל משימה נשאלו המרואיינות בסקר הטלפוני מתי הן העבירו אותה למרבית התלמידים. כפי שאפשר לראות בלוח שלהלן, בתשס"ז (בהשוואה לתשס"ו) הוקדמו מועדי העברתן של מרבית המשימות: בשיעור גבוה יותר של כיתות הועברו בתשס"ז משימות 1 ו-2 עד חנוכה, משימה 3 - עד ט"ו בשבט, ומשימות 4-6 עד פסח. במועד העברתן של משימות 7-8 לא חל כל שינוי: מרביתן הועברו בסוף שנת הלימודים גם בתשס"ו וגם בתשס"ז.

<sup>13</sup> מבדק קריאה וכתביה בכיתות א' - מדריך למורה. עמ' 7, האגף לחינוך יסודי ולשכת המדען הראשי, משרד החינוך התרבות והספורט והמרכז הארצי לבחינות ולהערכה, ינואר 2005.

## לוח 4: התפלגות (באחוזים) של המחנכות לפי עיתוי העברתן של המשימות בתשס"ו ובתשס"ז

אחר בתשס"ו*	בין פסח לסוף השנה	בין ט"ו בשבט לפסח	בין חנוכה לט"ו בשבט	עד חנוכה		
12%	16%	16%	24%	44%	תשס"ז	משימה 1: קריאת שמות אותיות
12%	16%	19%	22%	31%	תשס"ו	
12%	17%	22%	28%	33%	תשס"ז	משימה 2: קריאת צילי אותיות
12%	17%	21%	27%	23%	תשס"ו	
12%	29%	29%	30%	12%	תשס"ז	משימה 3: קריאת צירופים של עיצורים ותנועות
12%	31%	27%	20%	10%	תשס"ו	
12%	37%	39%	23%	1%	תשס"ז	משימה 4: קריאת מילים מומצאות
12%	47%	27%	13%	1%	תשס"ו	
13%	45%	44%	10%	1%	תשס"ז	משימה 5: קריאת מילים
13%	53%	27%	6%	1%	תשס"ו	
13%	70%	28%	2%	0%	תשס"ז	משימה 6: קריאה קולית של טקסט
13%	72%	12%	3%	1%	תשס"ו	
13%	92%	7%	1%	0%	תשס"ז	משימה 7: הבנת הנקרא
13%	76%	9%	1%	0%	תשס"ו	
13%	93%	7%	0%	0%	תשס"ז	משימה 8: הכתבה
13%	81%	5%	1%	0%	תשס"ו	

\* רק בתשס"ו הוצגה אפשרות תשובה זו בסקר הטלפוני.

ביצוע משימות 6-8 בתקופה שלאחר פסח מקשה על ביצוע מבדקים חוזרים, הפקת לקחים ובניית תכניות לימודים על סמך תוצאות המבדק, כפי שיוצג להלן.

## מבדק חוזר

במדריך למורה ניתנה הנחיה ולפיה 'אם התלמיד לא עמד בסטנדרטים אלה, יש לגבש תכנית עבודה לחיזוק המיומנויות החלשות ולהעביר שוב את המשימה בתוך 3-4 שבועות ממועד ההעברה הקודם'.<sup>14</sup> בלוח 5 מוצגים נתונים מפורטים בנוגע לשיעור הכיתות והתלמידים שנבדקו במבדק חוזר.

לוח 5: שיעור הכיתות שנערך בהן מבדק חוזר ושיעור התלמידים (מכלל תלמידי הכיתה) שנבדקו יותר מפעם אחת בתשס"ו ובתשס"ז<sup>15</sup>

שיעור התלמידים (מכלל תלמידי הכיתה) שנבדקו יותר מפעם אחת*	שיעור הכיתות שנערך בהן מבדק חוזר		
13%	45%	תשס"ז	משימה 1: קריאת שמות אותיות
13%	43%	תשס"ו	
13%	50%	תשס"ז	משימה 2: קריאת צילי אותיות
14%	52%	תשס"ו	
14%	55%	תשס"ז	משימה 3: קריאת צירופים של עיצורים ותנועות
15%	59%	תשס"ו	
15%	52%	תשס"ז	משימה 4: קריאת מילים מומצאות
16%	50%	תשס"ו	
14%	42%	תשס"ז	משימה 5: קריאת מילים
15%	44%	תשס"ו	
15%	47%	תשס"ז	משימה 6: קריאה קולית של טקסט
16%	47%	תשס"ו	
13%	30%	תשס"ז	משימה 7: הבנת הנקרא
14%	32%	תשס"ו	
17%	27%	תשס"ז	משימה 8: הכתבה
17%	26%	תשס"ו	

\* רק בכיתות שהייתה בהן העברה חוזרת של מבדקים.

מהלוח עולה כי לא חל שינוי מתשס"ו לתשס"ז בשיעור המבדקים החוזרים: במחצית מהכיתות, או בפחות, נערך מבדק חוזר לתלמידים. רק בכשליש מהכיתות נעשו מבדקים חוזרים של משימה 7, וברבע מהכיתות נעשו מבדקים חוזרים של משימה 8. בכיתות שנערכו בהן מבדקים חוזרים נבדקו בין עשירית לחמישית מהתלמידים בבדיקה חוזרת.

<sup>14</sup> מבדק קריאה וכתביה בכיתות א' - מדריך למורה. עמ' 6, האגף לחינוך יסודי ולשכת המדען הראשי, משרד החינוך התרבות והספורט והמרכז הארצי לבחינות ולהערכה, ינואר 2005.

<sup>15</sup> חשוב לשים לב: אין בידינו מידע אם בכל הכיתות שנכללו במדגם עלה צורך לערוך מבדקים חוזרים בכל המשימות. אנו מניחים כי כמעט בכל הכיתות, אם לא בכלן, עלה צורך כזה במרבית המשימות.

## מדידת המהירות והשימוש בשעון עצר (סטופר)

המדריך למורה מגדיר במפורש כי **יזמן הביצוע של מטלות קריאה יש חשיבות מרבית באבחון קשיים בקריאה...לפיכך יש להקפיד הקפדה יתרה על מדידת זמן הביצוע של משימות אלה. לצורך מדידה מדויקת של זמן הביצוע יש להיעזר בשעון עצר (סטופר)**.<sup>16</sup>

נראה כי לפחות על פי הצהרתן, מרבית המבחנות (90%) משתמשות בסטופר בעת המבדק, ורק 5% מהמבחנות אינן משתמשות בו בדרך כלל.

בתשובה לשאלה "באיזו מידה, לדעתך, חשוב לעשות שימוש מדויק בסטנדרטים של מהירות", טענו 43% מהמורות כי חשוב מאוד לעשות שימוש מדויק בסטנדרטים של מהירות, 32% - במידה בינונית, ועשירית - במידה מעטה. 15% מהמבחנות טענו שלא חשוב כלל להשתמש בסטנדרטים של מהירות.

עם זאת, בתשובה לשאלה הפתוחה "אילו שינויים רצוי לערוך במתכונת המבדק" השיבו 36 מורות (מתוך ה-270 שנשאלו) כי יש לבטל לחלוטין את השימוש בשעון עצר.

בתשובה לשאלה הפתוחה "מדוע לא נעשה שימוש בסטופר תמיד" השיבו 14 מורות כי באופן עקרוני אין הן מסכימות עם הצורך למדוד זמן קריאה כחלק מהערכת הישגים של תלמידי כיתה א'; 8 מורות טענו שמדידת זמן באמצעות סטופר מסורבלת, במיוחד כאשר המבדק נערך בכיתה ויש צורך לפקח בו בזמן גם על שאר תלמידי הכיתה; 7 מורות טענו כי מדידת זמן אינה מתאימה לכל הילדים, ו-6 מורות טענו שמדידת זמנים מלחיצה את הילדים.

## מוֹבָנוֹת, סדר והיררכיה

המדריך למורה דוגל באחידות, ולכן הוא מצהיר במפורש כי **"יש למלא בדיוק רב אחר הנחיות ההעברה" וכי "יש להקפיד שהתלמיד יבצע את המשימה במלואה ועל פי הנחיות"**.<sup>17</sup>

בפרק זה נבחן אם ההנחיות שניתנו למבחנות אכן ברורות ומאורגנות ואם המבחנות עוקבות אחריהן במדויק.

### בהירות ההוראות

בתשס"ז, כמו בתשס"ו, מרבית המורות סבורות שהמבדק פשוט לשימוש (72% במידה רבה ו-17% במידה בינונית). עשירית מהמורות סבורות כי המבדק אינו פשוט לשימוש.

### רצף המשימות

מהסקר הטלפוני בתשס"ז, כמו בתשס"ו, עולה כי מרבית המבחנות (83%) העבירו תמיד את המבדק לפי סדר המשימות המומלץ, ו-14% העבירו אותו על-פי-רוב לפי סדר המשימות המומלץ.

<sup>16</sup> מבדק קריאה וכתביה בכיתות א' - מדריך למורה. עמ' 6, האגף לחינוך יסודי ולשכת המדען הראשי, משרד החינוך התרבות והספורט והמרכז הארצי לבחינות ולהערכה, ינואר 2005.

<sup>17</sup> מבדק קריאה וכתביה בכיתות א' - מדריך למורה. עמ' 6, האגף לחינוך יסודי ולשכת המדען הראשי, משרד החינוך התרבות והספורט והמרכז הארצי לבחינות ולהערכה, ינואר 2005.

### **סטנדרטים ותיעוד**

מדיווחי המחנכות בתשס"ז, כמו בתשס"ו, עולה כי מרביתן עקבו אחר ההנחיות להעברת המבדק: כ-15% לא השתמשו בסטנדרטים של דיוק ו-18% לא השתמשו בסטנדרטים של מהירות לצורך קביעה אילו תלמידים ביצעו את המשימה באופן תקין ואילו לא. רק 3% מהמחנכות לא תיעדו את תוצאות המבדק בחוברת התיעוד.

בתשובה לשאלה הפתוחה "מדוע לא תמיד נעשה שימוש בחוברת התיעוד לתלמיד" השיבו מורות אחדות כי השימוש בחוברת מסורבל וכי לא תמיד יש להן זמן לכך.

## שימוש בתוצאות המבדק

הכוונת ההוראה, מיפוי ובניית פרופילי

**‘אם התלמיד לא עמד בסטנדרטים אלה, יש לגבש תכנית עבודה לחיזוק המיומנויות החלשות ולהעביר שוב את המשימה בתוך 3-4 שבועות ממועד ההעברה הקודם’.**<sup>18</sup>

המבדק נועד לסייע למחנכת לאבחן את הילד, כדי שתוכל להתאים לו תכנית התערבות לשיפור הקושי שהתגלה. האם המחנכות יודעות לפרש את תוצאות המבדק ולגבש תכנית התערבות בהתאם לתוצאותיו?

בהשוואה לשנה"ל תשס"ו, שיעור גבוה יותר של מחנכות דיווחו בתשס"ז כי הן יודעות היטב להשתמש בתוצאות המבדק (83% מהמחנכות בתשס"ז לעומת 77% בתשס"ו). בהתאם לכך, שיעור גבוה יותר של מחנכות ציינו בתשס"ז (בהשוואה לתשס"ו) כי הן עושות שימוש רב במבדק כדי לבנות תכניות לימודים אישיות לתלמידים (57% לעומת 50% בהתאמה) ולצורך בנייה של תכניות לימודים כיתתיות (43% לעומת 33% בהתאמה).

לוח 6: דיווחי מחנכות על השימוש בתוצאות המבדק בתשס"ו ובתשס"ז (באחוזים)

כלל לא	במידה מעטה	במידה בינונית	במידה רבה		
1%	2%	14%	83%	תשס"ז	נראה לי שאני יודעת היטב כיצד לעשות שימוש בתוצאות המבדק
2%	3%	16%	78%	תשס"ו	
26%	11%	20%	43%	תשס"ז	אני משתמשת במבדק במהלך השנה לצורך בניית תכנית לימודים כיתתית
32%	8%	26%	34%	תשס"ו	
17%	8%	18%	57%	תשס"ז	אני משתמשת במבדק במהלך השנה לצורך בניית תכניות לימודים אישיות לתלמידים
16%	8%	21%	55%	תשס"ו	
52%	7%	20%	21%	תשס"ז	בעקבות השימוש במבדק חלו שינויים בדרכי ההוראה שלי בתחום הקריאה והכתיבה
54%	8%	28%	10%	תשס"ו	

גם בתשס"ו וגם בתשס"ז דיווחו מרבית המורות כי לא חלו שינויים בדרכי ההוראה שלהן. אולם בהשוואה לתשס"ו, יותר מורות דיווחו בתשס"ז כי הכלי השפיע במידה רבה על דרכי ההוראה שלהן (21% לעומת 10% מהמורות). נראה כי תרומתו העיקרית של המבדק היא בזיהוי **מדויק וממוקד יותר** של קשיי התלמידים (66% מהמורות דיווחו "במידה רבה") ובזיהוי **מוקדם יותר** של קשיי התלמידים (57% מהמורות דיווחו "במידה רבה").

המחנכות שדיווחו כי בעקבות השימוש במבדק חלו אצלן שינויים בדרכי ההוראה בתחום הקריאה והכתיבה נשאלו כיצד באו שינויים אלה לידי ביטוי. הגרעין המרכזי של 128 התשובות שהתקבלו נחלק לשני אפיקים:

- שליש מהמחנכות ציינו שיפור ביכולתן לבנות תכניות לימודים אישיות בהתאם לתמונת המצב של כל תלמיד או להרכיב קבוצות עבודה הומוגניות על פי תוצאות המבדק.

<sup>18</sup> מבדק קריאה וכתביה בכיתות א' - מדריך למורה עמ' 6, האגף לחינוך יסודי ולשכת המדען הראשי, משרד החינוך התרבות והספורט והמרכז הארצי לבחינות ולהערכה, ינואר 2005.

- 40% מהמחנכות ציינו זיהוי מוקדם, מדויק וממוקד של מתקשים ושל קשיים.
  - מורות אחרות ציינו כי בעקבות המבדק הן מלמדות או מדגישות נושאים שבעבר התייחסו אליהם פחות, כמו: שטף הקריאה, דיוק בקריאת צלילים ותנועות, הכתבות ושימוש במילות תפל.
  - מורות נוספות הדגישו כי בעקבות המבדק הן מקדישות תשומת לב מיוחדת לתלמידים המתקשים בקריאה.
  - ולבסוף ציינו כמה מורות כי בעקבות המבדק הן מתרגלות את החומר הנלמד וחוזרות עליו יותר משעשו זאת בעבר, כאשר הניחו בשלבים מוקדמים יותר שהחומר נקלט והובן.
- אשר לתהליך הבנייה של פרופיל קריאה: מרבית המחנכות (69%) דיווחו כי הן מכירות את התהליך של בניית פרופיל קורא לתלמיד על פי תוצאות המבדק. מתוכן, 55% דיווחו כי הן עושות זאת לכל תלמידי הכיתה, 14% - למרבית התלמידים, 20% למקצת התלמידים, ו-6% השיבו כי אינן בונות פרופיל זה.

## משוב לתלמיד

בתשס"ז, כמו בתשס"ו, דיווחו 58% מהמורות כי הן מעבירות **תמיד** משוב לתלמידים שהצליחו, וכ-50% מהמורות דיווחו כי הן מעבירות **תמיד** משוב לתלמידים שנכשלו. 20% לא העבירו **כלל** משוב לתלמידים שהצליחו, ושליש מהמורות לא העבירו כלל משוב לתלמידים שנכשלו. אין הנחיות ספציפיות בנושא זה במדריך למורה.

## משוב להורים

מהסקר הטלפוני עולה כי 40% מהמורות העבירו תמיד משוב להורים על תוצאות המבדק, 12% - על-פי-רוב, ואילו יותר משליש מהמורות לא העבירו כלל להורים משוב על תוצאות המבדק.

## תגובות התלמידים למבדק

במדריך למורה כתוב: **"הביצוע במשימות השונות עלול להיות מושפע גם מגורמים פסיכולוגיים שאינם קשורים לרמת השליטה במיומנויות הקריאה, כגון חרדה. כדי למזער השפעתם של גורמים אלה חשוב ליצור אווירה נינוחה ותומכת ככל האפשר בזמן העברת המבדק"**.<sup>19</sup>

בסקר הטלפוני נשאלו המחנכות אם התלמידים חוששים מן המבדק. בהשוואה לתשס"ו, שיעור גבוה יותר של מחנכות ציינו בתשס"ז כי כל התלמידים או רובם אינם חוששים (71% מהן לעומת כ-50%). בהתאמה, בתשס"ז (בהשוואה לתשס"ו) דיווחו פחות מחנכות כי מקצת התלמידים חוששים (חמישית בהשוואה לשליש), ופחות מחנכות ציינו שכולם או מרביתם חוששים (6% מהמחנכות לעומת 15%).

<sup>19</sup> מבדק קריאה וכתביה בכיתות א' - מדריך למורה. עמ' 6, האגף לחינוך יסודי ולשכת המדען הראשי, משרד החינוך התרבות והספורט והמרכז הארצי לבחינות ולהערכה, ינואר 2005.



## העברת תוצאות המבדק למחוז

נראה שלמרות ההנחיה המפורשת כי במידע הנאסף במבדק ייעשה שימוש פנימי בלבד (כיתתי עד בית-ספרי), התבקשו מחנכות מכל המחוזות להעביר את תוצאות המבדק למחוז. מהסקר הטלפוני עולה שכמחצית מהמחנכות דיווחו בתשס"ז כי התבקשו להעביר למחוז או למפקחת הכוללת את תוצאות המבדק. נמצאו הבדלים בין המחוזות, כפי שאפשר ללמוד מלוח 7:

לוח 7: שיעור המחנכות המעבירות את תוצאות המבדק למחוז/למפקחת הכוללת – בכל מחוז

תל אביב	מרכז	דרום	מנח"י	חיפה	ירושלים	צפון
94%	60%	54%	57%	48%	37%	47%

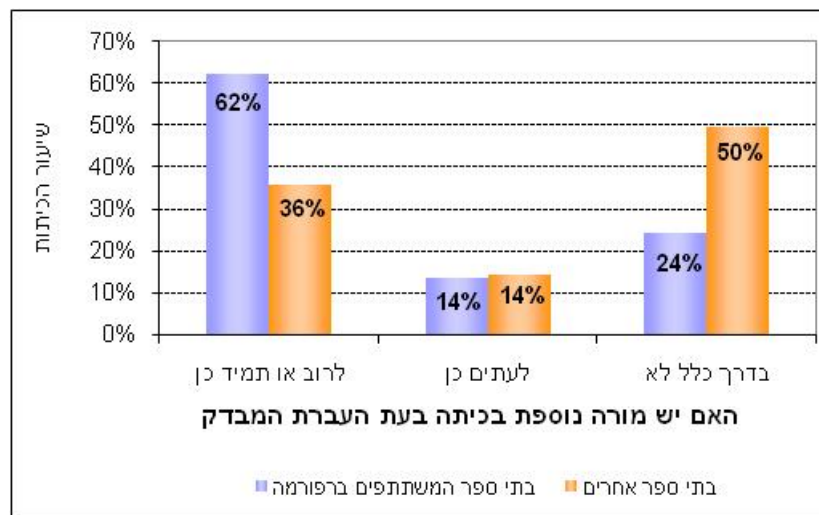
## משאבים

### זמן וכוח אדם

בתשס"ז, כמו בתשס"ו, כמחצית מהמחנכות דיווחו כי הייתה מורה נוספת בכיתה בעת העברת המבדקים (26% תמיד, 12% לרוב ו-14% לעתים). בשנה"ל תשס"ו לא נמצאו הבדלים ניכרים בין דיווחי מחנכות בבתי ספר המיישמים את הרפורמה ואשר קיבלו משאבים מיוחדים ממשד החינוך לפיצול כיתות אי-ב' בהוראת מיומנויות היסוד לבין דיווחי מחנכות בבתי ספר אחרים, ואילו בשנה"ל תשס"ז נמצאו הבדלים מובהקים ביניהם, כפי שאפשר ללמוד מההתפלגות המוצגת בתרשים 2:

תרשים 5: האם יש מורה נוספת בכיתה בעת העברת המבדק – בבתי ספר המיישמים את שלב א' של הרפורמה

### ובבתי ספר אחרים



בתשובה לשאלה פתוחה (בלתי נעזרת) שנשאלה בסיום הריאיון, "מהם התנאים הדרושים להעברה מיטבית של המבדק", השיבו 63 מורות (מתוך ה-270) כי נוכחותה של מורה נוספת בכיתה בעת העברת המבדקים - חיונית.

## תמיכת מנהלים

בתשס"ז, בהשוואה לתשס"ו, שיעור גבוה יותר של מחנכות (88% לעומת 78%) דיווחו כי המנהלים מעודדים במידה רבה להשתמש במבדק. מרבית המחנכות (68%) דיווחו גם שמנהל ביה"ס חייב אותן להעביר את המבדק לתלמידי הכיתה. נמצאו הבדלים ניכרים בין המחוזות, כדלקמן:

**לוח 8: שיעור המחנכות שצינו כי הן זוכות "במידה רבה" לתמיכה ולעידוד מהמנהל להעברת המבדק בכל מחוז**

תל אביב	מרכז	דרום	מנח"י	חיפה	ירושלים	צפון
87%	87%	95%	85%	93%	86%	85%

## השתלמויות, הדרכה ולינוי

הטמעת המבדק החדש נעשתה באמצעות השתלמויות והדרכות במרוצת שנת הלימודים. בתשס"ז, בהשוואה לתשס"ו, שיעור נמוך יותר של מחנכות קיבלו הדרכה (57% לעומת 88%), ושיעור נמוך יותר של מחנכות (43% לעומת 74%) השתתפו בהשתלמות בהיקף ממוצע של 31 שעות. בסופו של דבר, שיעור נמוך יותר של מחנכות (71% לעומת 92%) קיבלו הכשרה כלשהי - השתלמות ו/או הדרכה. ייתכן שהן השתלמו בשנת תשס"ו, השנה הראשונה להפצת המבדק, גם אם לא השתמשו בו בתשס"ו אלא רק כעבור שנה.

מרבית המחנכות סבורות (71% במידה רבה ו-20% בינונית) כי ההשתלמות או ההכשרה היו מספקות לצורך השימוש במבדק ובתוצאותיו, ומרביתן סבורות (57% במידה רבה ו-28% בינונית) שההכשרה הייתה דרושה לצורך השימוש במבדק ובתוצאותיו.

אשר ללינוי ולאפשרות להתייעץ: כל המורות (99%) דיווחו כי יש להן עם מי להתייעץ בנוגע לשימוש במבדק. כשליש מהמורות ציינו כי הן מתייעצות עם מחנכות אחרות ועם רכזת אוריינות בית-ספרית. כרבע מהמחנכות מתייעצות עם המדריכה הבית-ספרית. 16% מתייעצות עם מורת שילוב, ו-20% מהמחנכות מתייעצות עם גורם אחר (רכזות שכבה, מדריכת אוריינות מחוזית וכד').

ניתוח הנתונים מלמד כי אין הבדלים בין מחנכות שקיבלו הדרכה לבין מחנכות שלא קיבלו הדרכה מבחינת שיעור התלמידים שנבחנו במשימות השונות.

## בשורה התחתונה: שביעות רצון ועמדות כלפי המבדק

מהסקר הטלפוני אפשר להתרשם כי חל שיפור לטובה בעמדתן של מחנכות כלפי המבדק משנה"ל תשס"ו לתשס"ז: בתשס"ז עמדתן של מחנכות כלפי המבדק חיובית יותר, כפי שאפשר להתרשם מהנתונים הבאים:

כמעט כל המורות סבורות כי יש להמשיך ולהשתמש במבדק. 26% סבורות שיש להשתמש בו כפי שהוא, ו-69% סבורות שיש לשנות את מתכונתו או את תנאי העברתו. רק מורות מעטות - 3% - סבורות שיש להפסיק להשתמש בו. הסיבות שמנו מורות אלה הן שיש מבדקים אחרים, שהמבדק יוצר הרבה מתח ולחץ, שהוא גוזל זמן יקר וכד'.

**לוח 9: התפלגות תשובות המחנכות לשאלה "באיזו מידה משימה זו נראית לך טובה ומועילה לתהליך**

כלל לא	במידה מעטה	במידה בינונית	במידה רבה		
14%	7%	14%	65%	תשס"ז	משימה 1: קריאת שמות אותיות
25%	10%	9%	56%	תשס"ו	
12%	5%	16%	68%	תשס"ז	משימה 2: קריאת צלילי אותיות
21%	6%	14%	58%	תשס"ו	
8%	3%	11%	78%	תשס"ז	משימה 3: קריאת צירופים של עיצורים ותנועות
18%	3%	9%	70%	תשס"ו	
13%	6%	12%	68%	תשס"ז	משימה 4: קריאת מילים מומצאות
20%	10%	20%	50%	תשס"ו	
10%	3%	11%	77%	תשס"ז	משימה 5: קריאת מילים
19%	5%	13%	65%	תשס"ו	
9%	2%	11%	79%	תשס"ז	משימה 6: קריאה קולית של טקסט
18%	3%	14%	66%	תשס"ו	
9%	2%	13%	76%	תשס"ז	משימה 7: הבנת הנקרא
16%	5%	12%	68%	תשס"ו	
10%	7%	17%	66%	תשס"ז	משימה 8: הכתבה
20%	6%	12%	62%	תשס"ו	

**לוח 10: התפלגות התשובות של מחנכות לשאלה "באיזו מידה אתן מסכימות עם המשפטים הבאים?"**

כלל לא	במידה מעטה	במידה בינונית	במידה רבה		
39%	17%	24%	19%	תשס"ז	בזכות השימוש במבדק, התלמידים רוכשים את מיומנויות הקריאה והכתיבה בצורה טובה יותר
52%	16%	19%	13%	תשס"ו	
1%	3%	22%	73%	תשס"ז	אני מסכימה עם העקרונות התיאורטיים של המבדק
10%	7%	28%	55%	תשס"ו	
29%	7%	31%	33%	תשס"ז	המבדק הוא מעמסה רצינית יותר משהוא כלי עזר
22%	8%	25%	45%	תשס"ו	

בתשובה לשאלה הפתוחה "מהם היתרונות הבולטים של המבדק" השיבו קרוב למחצית מהמורות כי איתור מוקדם ומיקוד בקשיי למידה (הן ספציפיים, כגון קושי במילות תפל או בהבנת הנקרא ובמילוי אחר הוראות, והן כלליים) הם יתרוננו המרכזי של המבדק, וכשליש מהמורות ציינו את יכולתו של המבדק לספק להן תמונה כיתתית ואישית ולאפשר מעקב רצוף אחר התקדמותם של התלמידים. יתרונות נוספים שצינו מקצת המורות היו בניית תכנית עבודה אישית לכל תלמיד לפי תוצאות המבדק, היותו בנוי באופן מקיף, מסודר, ממוקד, הדרגתי (בהתאם להקניית מיומנויות הקריאה) וידידותי, והאפשרות לבדוק יכולות ומיומנויות לפי מדדים מדויקים, אחידים ומהימנים (וגם האפשרות להשוואה כיתתית, בית-ספרית וארצית). מורות אחדות ציינו את תרומתו של המבדק בתכנון ובמיקוד השיעור בהתאם לקשיים שעלו בו.

לעומת זאת, בתשובה לשאלה הפתוחה "מהם החסרונות הבולטים של המבדק" השיבו כמחצית מהמורות כי המבדק גוזל זמן רב מדי וכי חסר זמן מוגדר מראש המוקצה לכך במערכת השעות, ולפיכך הוא בא על חשבון שיעורים ומטיל מעמסה רבה על המורה ואף על הילדים. חסרונות נוספים שצינו, אם כי ע"י מורות מעטות, הם השימוש בשעון עצר (סטופר), שלטענתן "מלחיץ" את הילדים, אינו מתאים לשימוש בכיתה א' ועלול להביא לידי הערכה שגויה של התלמידים (עקב ביצועים נמוכים יותר המושפעים מלחץ זמן ולכן לא משקפים יכולות 'אמתיות'); וכן היותו של המבדק ארוך ועמוס, מה שמקשה על התלמידים ועל המורות כאחד.

מורות אחדות ציינו חסרונות בתוכנו של המבדק או באופן העברתו: המבדק אינו נותן מענה לתלמידים מקבוצות שונות (דו-לשוניים, עולים חדשים, בעלי צרכים מיוחדים), רמתו גבוהה מדי ו/או לא מתאימה לתכנית הלימודים בכיתה א', ויש בו התייחסות מעטה מדי להבנת הנקרא ולכתיבה. מורות מעטות ציינו כי חלקים מסוימים במבדק היו דווקא קלים מדי, בעיקר לתלמידים מצטיינים, ובשל כך תוצאותיו אינן משקפות במידה מספקת את הרמות השונות של התלמידים.

## נספח 1: מאפייני המדגם

### התפלגות לפי סוג הפיקוח הבית-ספרי

כלל האוכלוסייה*		מדגם		פיקוח בית-ספרי
אחוז מכלל האוכלוסייה	N	אחוז מכלל המדגם	N	
68%	411	66%	183	ממלכתי
32%	192	34%	96	ממלכתי-דתי
100%	603	100%	279	סה"כ

### התפלגות לפי השתתפות בית הספר ביישום שלב א' של התכנית הלאומית בחינוך (ברפורמה)

כלל האוכלוסייה*		מדגם		השתתפות ברפורמה
אחוז מכלל האוכלוסייה	N	אחוז מכלל המדגם	N	
91%	551	85%	236	לא משתתף
9%	52	15%	43	משתתף
100%	603	100%	297	סה"כ

### התפלגות לפי עשירון טיפוח המחושב ע"י אגף שח"ר (בשלישונים)\*\*

כלל האוכלוסייה*		מדגם		עשירון טיפוח
אחוז מכלל האוכלוסייה	N	אחוז מכלל המדגם	N	
55%	330	54%	152	מבוססים
29%	177	29%	80	בינוניים
14%	84	17%	47	לא מבוססים
2%	12	--	--	ערך חסר
100%	603	100%	279	סה"כ

\*\* השלישונים של עשירוני הטיפוח מחושבים על כלל בתי"ס היסודיים הרגילים בארץ (כולל בתי"ס במגזר דוברי הערבית ובתי"ס רשמיים שאינם מוכרים).

### התפלגות לפי מחוזות

כלל האוכלוסייה*		מדגם		המחוזות
אחוז מכלל האוכלוסייה	N	אחוז מכלל המדגם	N	
10%	61	11%	30	ירושלים
16%	98	21%	59	צפון
12%	73	11%	31	חיפה
31%	184	31%	86	מרכז
9%	54	6%	17	תל אביב
16%	94	15%	41	דרום
1%	6	0.4%	1	מוכר שאינו רשמי
6%	33	5%	14	מנח"י
100%	603	100%	279	סה"כ

\* כלל בתי"ס היסודיים היהודיים האמורים להשתתף במיציב תשס"ז (מחצית מבתי"ס היהודיים היסודיים בארץ, המשמשים מדגם מייצג לכלל האוכלוסייה).