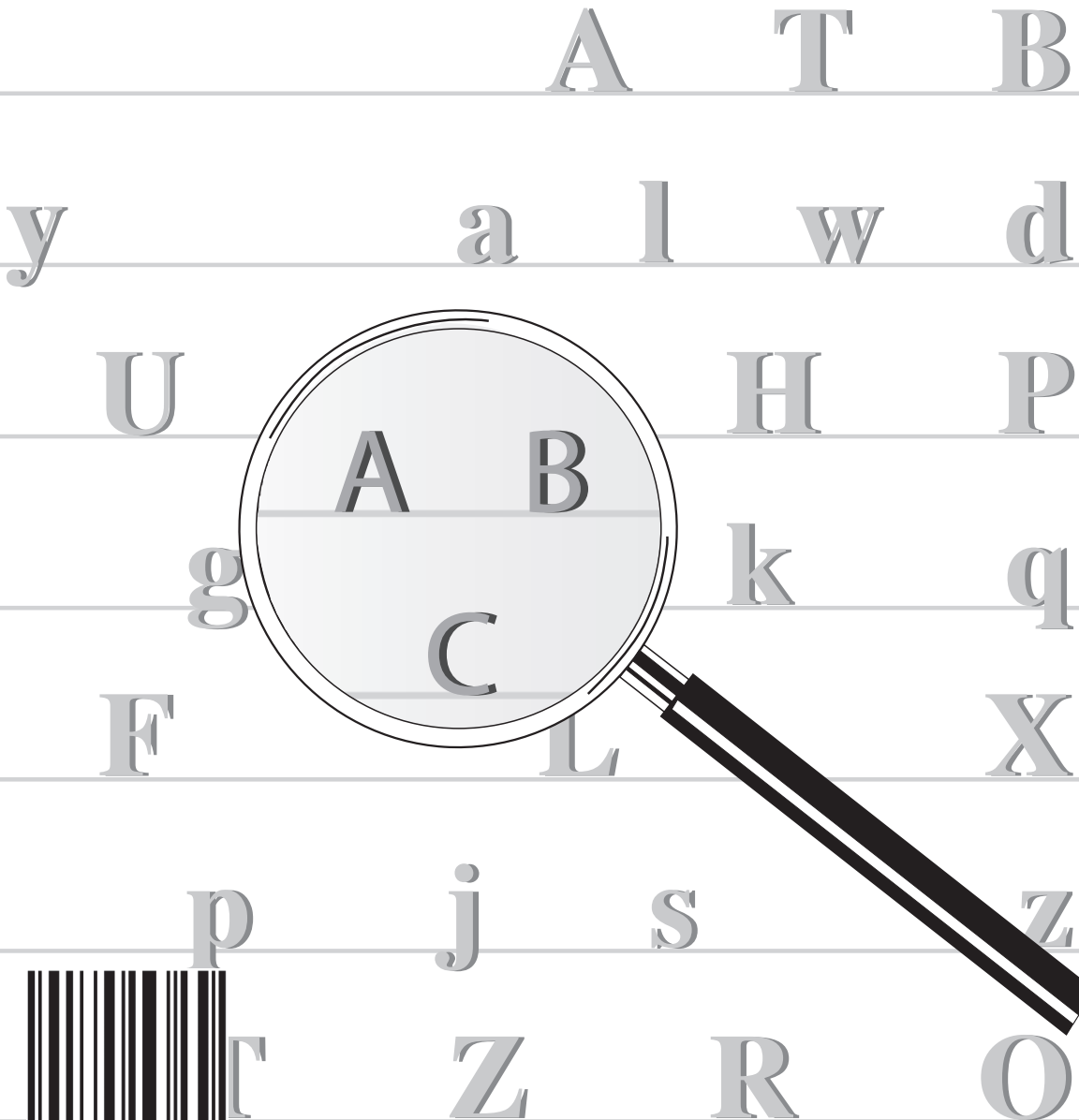




ערכת המיצ"ב הפנימי באנגלית לכיתה ח'

חוברת הנחיות
להערכה פנים בית-ספרית

מעודכן לתאריך 04/04/13



1025

אפריל 2013, אייר התשע"ג

תוכן העניינים

הקדמה

- 5 על הערכה פנים בית־ספרית
- 6 מקורות
- 7 ערכת המיצ"ב הפנימי

פרק א'

- 9 תיאור המבחן
- 9 1.א מפרט המבחן
- 13 2.א מיפוי המבחן

פרק ב'

- 17 הנחיות להעברת המבחן
- 17 1.ב היערכות לקראת העברת המבחן
- 19 2.ב התייחסות לתלמידים בעלי צרכים מיוחדים
- 21 3.ב הנחיות כלליות להעברת המבחן בכיתה
- 24 4.ב התאמות לצורכי בית־הספר בתוכן המבחן ובאופן העברתו

פרק ג'

- 25 הנחיות לבדיקת המבחן
- 25 1.ג המחווה וההנחיות לשימוש בו בעת בדיקת המבחנים
- 38 2.ג הנחיות לבדיקת המבחן ולחישוב הציונים
- 40 3.ג התאמת חישוב הציונים לצורכי בית־הספר
- 41 4.ג השוואה לנתוני קבוצות השוואה (נורמות ארציות)
- 42 דף ריכוז ציונים לתלמיד לחישוב ידני – דוגמה
- 43 דף ריכוז ציונים לתלמיד לחישוב ידני
- 44 דף מיפוי כיתתי

על הערכה פנים בית-ספרית (school based evaluation)

מבחני המיצ"ב החיצוניים משמשים להערכה רחבת-היקף מסכמת המכונה גם "הערכה של למידה" (הש"ל). מטרתה לעודד אחריותיות ומתן דין וחשבון לנמענים השונים בתוך הקהילה הבית-ספרית ומחוצה לה על רמת ההישגים של התלמידים (בירנבוים, 2004; Furtak, 2006). הרצון לצמצם ככל האפשר את ההשלכות השליליות של המבחנים החיצוניים על בית-הספר הביא לידי עדכון מתכונת ההערכה הארצית בשנה"ל התשס"ז¹. במסגרת עדכון זה, הודגשה חשיבותה של הערכה פנימית מעצבת, המתבצעת על-ידי צוותים בית-ספריים ותואמת את הצרכים הספציפיים שלהם.

מתכונת זו משלבת הערכה בית-ספרית המתבצעת באמצעות כלים חיצוניים ("מיצ"ב חיצוני", המועבר לרבע מאוכלוסיית בתי-הספר) בצד מבחנים חיצוניים המועברים באופן פנימי ומשרתים את בית-הספר בלבד ("מיצ"ב פנימי"). המיצ"ב הפנימי מושתת על שילוב של שלושה מרכיבים: (א) העברת מבחן ארצי חיצוני-אובייקטיבי, שפותח על-ידי ראמ"ה בשיתוף ועדות מקצועיות ומפמ"רים, המשקף את תכנית הלימודים ואת הסטנדרטים של ידע ושל הבנה; (ב) בדיקה פנימית של המבחן על-ידי צוות בית-הספר (בסיוע מחוון המצורף למבחן), המאפשרת להפיק משוב אישי וקבוצתי מהיר על מידת השליטה של התלמידים בכל תחום דעת, ומסייעת למורה לגבש תובנות פדגוגיות ברמת הכיתה; (ג) השוואה בין הישגי התלמידים בבית-הספר ובין נתוני קבוצות השוואה (נורמות ארציות), המתקבלים מעיבוד הממצאים של מבחני המיצ"ב החיצוני בתחילת שנת הלימודים הבאה (בלר, 2007).

מטרת המיצ"ב הפנימי היא לספק משוב מידי שסייע לקידום הלמידה של התלמידים, להתריע על תלמידים שאינם שולטים בתכנים ובמיומנויות הנדרשים, לזהות את הפער בין הביצועים המצופים לביצועים בפועל, ולהעריך את האפקטיביות של הפעולות שנעשות לצמצום הפער. מהותה של הערכה פנימית מעצבת היא השימושיות שלה (Black & Wiliam, 1998) ויכולתה לסייע בשיפור תהליך הלמידה בהתהוותו (Airasian, 1994; Dann, 2002).

שימוש במבחני המיצ"ב לצרכים פנימיים יכול להיות מנוף לצמיחה ולשיפור: הממצאים יכולים לספק את המידע הדרוש לתהליכי קבלת החלטות כלל בית-ספריים, שכבתיים, כיתתיים ופרטניים, לסייע בהגדרת ההישגים המצופים והרמה הנדרשת מן התלמידים, ולשמש אבן בוחן לתכניות הלימודים הבית-ספריות. מבחני המיצ"ב הפנימיים יכולים לסייע בזיהוי נקודות של חוזק ושל חולשה, ברמת הפרט וברמת הכיתה, לספק מידע על צרכים משתנים שיש לתת להם מענה, לקדם חשיבה תכנונית בית-ספרית, להגדיר יעדים מבוססי נתונים, לתרום לראייה רחבה יותר של המערכת ולגבש אמות מידה לאחריותיות.

שימוש במגוון רחב ככל האפשר של נתונים פנימיים וחיצוניים יסייע להבין טוב יותר את המציאות הבית-ספרית (נבו, 2001).

¹ מידע על עדכון מתכונת ההערכה מופיע בחוזר מנכ"ל סח/3 (א) סעיף 2-4: "מתכונת ההערכה הארצית ומידע על המיצ"ב החיצוני והפנימי".

מקורות

בירנבוים, מ' (2004). יחידה 7: משוב והערכה בכיתה. בתוך: מ' בירנבוים, צ' יועד, ש' כ"ץ וה' קימרון, בהבניה מתמדת – סביבה לפיתוח מקצועי של מורים בנושא תרבות הל"ה המטפחת הכוונה עצמית בלמידה. ירושלים: משרד החינוך, התרבות והספורט.

בלר, מ' (2007). מדידה בשירות הלמידה – על מה ולמה? הד החינוך, פ"א, 7, עמ' 32-36.

נבו, ד' (2001). הערכה בית-ספרית. אבן-יהודה: רכס.

Airasian, P. W. (1994). *Classroom Assessment* (2nd ed.). New York: McGraw Hill.

Black, P., & Wiliam, D. (1998). Assessment and Classroom Learning. *Assessment in Education*, 5(1), 7-74.

Dann, R., (2002). *Promoting Assessment as Learning: Improving the Learning Process*. London & New York: Routledge Falmer.

Furtak, E. M. (2006). *Formative Assessment in K-8 Science Education: A Conceptual Review*. Commissioned paper by the National Research Council for Science Learning K-8 consensus study.

ערכת המיצ"ב הפנימי

מבחן המיצ"ב באנגלית לכיתה ח' הועבר השנה (התשע"ג) בבתי-הספר במסגרת המיצ"ב החיצוני, והוא מוגש לכם לצורך שימוש פנים בית-ספרי (מיצ"ב פנימי).

המבחן פותח בידי הרשות הארצית למדידה והערכה בחינוך (ראמ"ה), בליווי ועדת היגוי שכללה את המפמ"רית להוראת האנגלית, מורים, יועצים אקדמיים ונציגי מגזרים שונים. נושאי המבחן משקפים את תכנית הלימודים ומתאימים לחומר הנלמד עד סוף כיתה ח'.

יש לראות במבחן זה כלי הערכה פנים בית-ספרי המתווסף לכלי ההערכה האחרים שבשימוש בבית-הספר לאורך השנה. אפשר להשתמש בו כתחליף למבחן מסכם בית-ספרי, כאשר בדיקת המחברות, ניתוח התוצאות והלמידה של התוצאות ייעשו על-ידי צוות בית-הספר. יש לזכור כי **תוצאות המיצ"ב הפנימי נועדו לשימוש פנימי, ובית-הספר אינו נדרש לדווח עליהן לכל גורם שהוא**. המטרה היא לאפשר לצוות בית-הספר להפיק מתהליך בדיקת המבחנים ומהמצאים שלהם תובנות (ברמת התלמיד, ברמת הכיתה וברמת תכנית הלימודים הבית-ספרית) שיסייעו להתמקד ביעדים חינוכיים ולימודיים, ולקדם את הישגי התלמידים.

ערכה זו נועדה לסייע לצוות בית-הספר בהעברת המבחן, בבדיקתו ובהפקת התועלת ממנו.

כחלק מההיערכות להעברת המבחן בבית-הספר, מומלץ לקרוא בעיון את הערכה ולפעול בהתאם להנחיות המופיעות בה. יש לציין כי בית-הספר יכול לקבוע מתכונת העברה ו/או הערכה שונה של המבחנים, אך חשוב לזכור כי **ככל שיישמרו כללי ההעברה וההערכה המומלצים, כך יהיו התוצאות של המבחן מהימנות יותר, תקפות יותר ובנות השוואה לנתוני קבוצות השוואה (נורמות ארציות)**. נתוני קבוצות השוואה יחושבו על-פי תוצאות המיצ"ב החיצוני, ויפורסמו על-ידי ראמ"ה בעוד כמה חודשים.

פרטים נוספים על אודות המיצ"ב הפנימי וחומרי עזר ניתן למצוא באתר האינטרנט של ראמ"ה, שכתובתו: <http://rama.education.gov.il>, בחלונית "הערכה בית-ספרית", בנושא "מיצ"ב פנימי".

שאלות על אודות המיצ"ב הפנימי אפשר להפנות:

• לדוא"ל meitzav@education.gov.il

• לטלפון 03-7632888

חוברת ההנחיות שלפניכם כוללת שלושה פרקים:

פרק א' - תיאור המבחן: מפרט המבחן ומיפוי המבחן.

פרק ב' - הנחיות להעברת המבחן: היערכות לקראת העברת המבחן בבית-הספר, פירוט ההתאמות לנבחנים בעלי צרכים מיוחדים, הנחיות כלליות להעברת המבחן והצעות להתאמת המבחן לצורכי בית-הספר.

פרק ג' - הנחיות לבדיקת המבחן: המחווך וההנחיות לשימוש בו בעת בדיקת המבחן, הנחיות לחישוב הציונים (באופן ידני או ממוחשב), התאמת חישוב הציונים לצורכי בית-הספר והסברים על ההשוואה בין תוצאות בית-הספר ובין התוצאות של קבוצות ההשוואה (כלל בתי-הספר, בתי-ספר דוברי עברית ובתי-ספר דוברי ערבית).

עבודה נעימה ופורייה!

1.א.1 מפרט המבחן

פרק א': תיאור המבחן

Domain	Relevant Benchmarks	No. of Tasks	Possible Text Types	Length of Texts	Possible Item Types	Possible Categories of Comprehension Questions*
<p>Access to Information from Spoken Texts</p> <p>20%</p>	<ul style="list-style-type: none"> understand the main ideas and supporting details in a text and use this knowledge as needed identify different text types and use this knowledge as needed identify explicit opinions and feelings extract relevant information for a specific purpose draw inferences 	2	<ul style="list-style-type: none"> advertisement announcement broadcast conversation excerpt from a lesson interview message news / weather report oral presentation speech radio program report story 	<p>Level One approximately 80 – 100 seconds</p> <p>Level Two approximately 100 – 120 seconds</p>	<ul style="list-style-type: none"> filling in a chart / table graphic organizer matching multiple-choice open-ended (e.g. wh-questions and sentence completion) sequencing 	<ul style="list-style-type: none"> Literal Integration Inference Personal response

Domain	Relevant Benchmarks	No. of Tasks	Possible Text Types	Length of Texts	Possible Item Types	Possible Categories of Comprehension Questions*
<p>Access to Information from Written Texts</p> <p>60%</p>	<ul style="list-style-type: none"> understand the main ideas and supporting details in a text and use this knowledge as needed understand the structure and conventions of different text types and use this knowledge as needed identify different text types and use this knowledge as needed identify explicit opinions and feelings draw inferences in order to identify points of view in a text, distinguishing fact from opinion extract/interpret information from visual data extract relevant information for a specific purpose 	3	<ul style="list-style-type: none"> advertisement article / report biography book cover brochure comic strip diary entry flyer graph interview letter / email message notice postcard review short expository text story timetable / schedule travel guide web page 	<p>Level One (two texts) approximately 100 – 140 words and 160 – 200 words</p> <p>Level Two (one text) approximately 270 – 320 words</p>	<ul style="list-style-type: none"> chart / table graphic organizer matching multiple-choice open-ended (e.g. wh-questions and sentence completion) sequencing 	<ul style="list-style-type: none"> Literal Integration Inference Personal response

Domain	Relevant Benchmarks	No. of Tasks	Length of Tasks	Possible Text Types	Assessment Criteria
Written Presentation 20%	<ul style="list-style-type: none"> ▪ describe people, places, things and events ▪ react to the content of something read or seen ▪ produce a short piece of coherent writing that conveys personal experiences ▪ express ideas and opinions about general topics and experiences using main ideas and supporting details 	1	70 – 80 words	<ul style="list-style-type: none"> ▪ article (e.g. for the school newspaper) ▪ description ▪ email ▪ extended form ▪ forum ▪ friendly letter ▪ opinion ▪ short composition ▪ story 	<p>Communicative Ability</p> <ul style="list-style-type: none"> ▪ relevance ▪ clarity of message <p>Vocabulary</p> <ul style="list-style-type: none"> ▪ varied ▪ appropriate <p>Accuracy</p> <ul style="list-style-type: none"> ▪ use of basic syntactical and grammatical structures (word order and verb form) ▪ spelling ▪ basic punctuation and capitalization <p>Length</p> <ul style="list-style-type: none"> ▪ writes at least 70 words

* Categories of Comprehension

Lower-Order Thinking Skills (LOTS)

Literal Comprehension: Literal comprehension refers to an understanding of the explicit meaning of a text. Questions that require literal comprehension include items that can be answered directly from the text at the sentence level. They can be questions that require either copying or rephrasing of information from the text. It also includes reference questions.

Higher-Order Thinking Skills (HOTS)

Integration: Integration refers to an understanding of the explicit meaning of a text but also requires accessing information from various parts of the text in order to answer a given question. Questions that require integration include items that require thinking about how ideas or information in the passage relate to each other as well as to an understanding of its main idea and supporting details.

Inference: Inference refers to an understanding of the implicit meaning of a text. Questions that require inference include items that involve combining the pupils' literal understanding of the text with their own knowledge and experiences in order to produce a response that is not explicitly stated in the text. It also includes reference questions and questions that require identification of a specific text type.

Personal response: Personal response refers to questions that call for pupils' personal involvement with the text. The answers come from the pupils and are not found in the text. However, the answers must relate to the text. In order to answer personal response questions, pupils have to draw on both their literal understanding of the text and their own knowledge and opinions.

מיופיו המגובת 2.2

Access to Information from Spoken Texts (AIST)				Access to Information from Written Texts (AIWT)				Written Presentation (WP)				Categories of comprehension	Difficulty level		
20%				60%				20%							
Benchmarks												Benchmarks			
Understand the main ideas and supporting details in a text	Identify different text types	Identify explicit opinions and feelings	Extract relevant information for a specific purpose	Draw inferences	Understand the structure and conventions of different text types	Identify different text types	Identify explicit opinions and feelings	Draw inferences in order to identify points of view in a text, distinguishing fact from opinion	Extract / interpret information from visual data	Extract relevant information for a specific purpose	Describe people, places, things and events	React to the content of something read or seen	Produce a short piece of coherent writing that conveys personal experiences	Express ideas and opinions about general topics and experiences using main ideas and supporting details	
1														Literal	1**
2														Literal	1***
3														Literal	1**
4														Literal	1**
5														Inference	2***

Task 1

* Difficulty level based on empirical data: 1 = low; 2 = medium low; 3 = medium high; 4 = high
 ** Difficulty level assessed by experts: 1 = low; 2 = medium low; 3 = medium high; 4 = high

Access to Information from Spoken Texts (AIST)				Access to Information from Written Texts (AIWT)				Written Presentation (WP)				Categories of comprehension	Difficulty level			
20%				60%				20%								
Benchmarks																
Understand the main ideas and supporting details in a text	Identify different text types	Identify explicit opinions and feelings	Extract relevant information for a specific purpose	Draw inferences	Understand the structure and conventions of different text types	Identify different text types	Identify explicit opinions and feelings	Draw inferences in order to identify points of view in a text, distinguishing fact from opinion	Extract / interpret information from visual data	Extract relevant information for a specific purpose	Describe people, places, things and events	React to the content of something read or seen	Produce a short piece of coherent writing that conveys personal experiences	Express ideas and opinions about general topics and experiences using main ideas and supporting details		
Task 2																
6															Literal	1**
7															Literal	2**
8															Literal	1**
9															Inference	3**
10															Literal	2**
Task 3																
															Literal	1*
															Literal	2*
															Literal	2*
															Inference	2*
															Inference	3*
															Inference	3*

* Difficulty level based on empirical data: 1 = low; 2 = medium low; 3 = medium high; 4 = high

** Difficulty level assessed by experts: 1 = low; 2 = medium low; 3 = medium high; 4 = high

Access to Information from Spoken Texts (AIST) 20%				Access to Information from Written Texts (AIWT)				Written Presentation (WP) 20%				Categories of comprehension	Difficulty level		
Benchmarks				Benchmarks				Benchmarks							
Understand the main ideas and supporting details in a text	Identify different text types	Identify explicit opinions and feelings	Extract relevant information for a specific purpose	Draw inferences	Understand the structure and conventions of different text types	Identify different text types	Identify explicit opinions and feelings	Draw inferences in order to identify points of view in a text, distinguishing fact from opinion	Extract / interpret information from visual data	Extract relevant information for a specific purpose	Describe people, places, things and events	React to the content of something read or seen	Produce a short piece of coherent writing that conveys personal experiences	Express ideas and opinions about general topics and experiences using main ideas and supporting details	
														Literal	2*
														Literal	3*
														Literal	2*
														Literal	3*
														Inference	3*
														Inference	2*

Task 4

* Difficulty level based on empirical data: 1 = low; 2 = medium low; 3 = medium high; 4 = high

** Difficulty level assessed by experts: 1 = low; 2 = medium low; 3 = medium high; 4 = high

Access to Information from Spoken Texts (AIST) 20%				Access to Information from Written Texts (AIWT) 60%				Written Presentation (WP) 20%				Categories of comprehension	Difficulty level				
Benchmarks				Benchmarks				Benchmarks									
Understand the main ideas and supporting details in a text	Identify different text types	Identify explicit opinions and feelings	Extract relevant information for a specific purpose	Draw inferences	Understand the structure and conventions of different text types	Identify different text types	Identify explicit opinions and feelings	Draw inferences in order to identify points of view in a text, distinguishing fact from opinion	Extract / interpret information from visual data	Extract relevant information for a specific purpose	Describe people, places, things and events	React to the content of something read or seen	Produce a short piece of coherent writing that conveys personal experiences	Express ideas and opinions about general topics and experiences using main ideas and supporting details			
Task 5																	
															Literal	2*	
															Inference	2*	
															Literal	2*	
															Inference	2*	
															Literal	3*	
															Personal response	3*	
Task 6																	
																29	2*

* Difficulty level based on empirical data: 1 = low; 2 = medium low; 3 = medium high; 4 = high

** Difficulty level assessed by experts: 1 = low; 2 = medium low; 3 = medium high; 4 = high

פרק ב': הנחיות להעברת המבחן

פרק זה מכיל מידע שמטרתו לסייע לבית-הספר להיערך מראש לקראת ההעברה של מבחן המיצ"ב הפנימי. המידע נוגע למועד העברת המבחן בכיתה, לשמירה על סודיות המבחנים, להתייחסות לתלמידים בעלי צרכים מיוחדים, לאופן העברת המבחן בכיתה, להתאמות המבחן לצורכי בית-הספר ועוד. **חשוב לקרוא פרק זה לפני העברת המבחן בבית-הספר ולהיערך בהתאם.**

ב.1 היערכות לקראת העברת המבחן

מועד העברת המבחן: מבחן זה מיועד להעברה לקראת סוף שנת הלימודים של כיתה ח'. יש לקיים את המבחן בבית-הספר **ביום שלישי, י"ג באייר התשע"ג, 23 באפריל 2013** או בטווח של עד חמישה ימי לימודים ממועד זה (באישור המנהל).

הודעה לתלמידים: מומלץ להודיע מראש לתלמידים בכיתות הנבחנות על מועד המבחן, על היקף החומר הנכלל בו ועל השימושים שיעשו בתוצאותיו, וזאת בהתאם להחלטת בית-הספר (האם הציון ימסר לתלמיד, האם הציון יתבטא בתעודה, האם תישלח הודעה להורים וכדומה).

שמירה על הסודיות של שאלות המבחן בתוך בית-הספר ומחוצה לו: מומלץ להעביר את המבחן לכל כיתות ח' באותו יום ובאותה שעה. העברה של המבחן בכיתות מקבילות בהפרישי זמן עלולה לגרום ל"דליפה" של השאלות. נוסף על כך, מאחר שמדובר במבחן שיועבר בבתי-ספר רבים, יש לשמור ככל האפשר על חיסיונם של המבחנים ועל חיסיונה של חוברת הנחיות זו גם לאחר שהמבחן כבר התקיים.

התאמת תוכן המבחן לצורכי בית-הספר: ראו סעיף ב.4.

נוסח המבחן: ערכה זו עוסקת בנוסח אחד בלבד של המבחן, שהוא הנוסח שיועבר לתלמידים. אם יש חשש להעתקות במבחן, על בית-הספר להיערך בהתאם, למשל לתגבר את ההשגחה בכיתות או לבחור בכל פתרון ארגוני אחר שייראה לנכון.

היערכות לבחינת תלמידים בעלי צרכים מיוחדים: ההיערכות ליום הבחינה כוללת התייחסות מתאימה לתלמידים בעלי צרכים מיוחדים. כדי לתת מענה הולם לתלמידים אלו, יש להיערך מבעוד מועד. לקראת מבחן המיצ"ב יכין בית-הספר מראש אמצעי בחינה מיוחדים (למשל, חוברות מוגדלות לתלמידים שיש להם קשיי ראייה), יקצה כיתה נפרדת וכוח אדם בהתאם לצורך (ראו סעיף ב.2 שלהלן) ויידע את התלמידים הזכאים על אודות ההתאמות שיקבלו (למשל, שכתוב תשובות המבחן, הפסקות, יציאה לשירותים, חלוקת המבחן למקטעים והקראה). בסעיף ב.2 מפורטים קבוצות התלמידים בעלי הצרכים המיוחדים ואופן התייחסות אליהן במיצ"ב הפנימי.

החזרת המבחנים לתלמידים: אפשר להחזיר לתלמידים את מחברות המבחן כשבועיים לאחר מועד העברת המבחן (מטעמי שמירת סודיות).

ציוד נדרש למבחן:

המבחן כולל משימות בהבנת הנשמע. לשם כך יש להצטייד בנגן תקליטורים בכל אחת מהכיתות. תקליטור (דיסק) הכולל את מטלות הבנת הנשמע מצורף במעטפה.



ב.2 התייחסות לתלמידים בעלי צרכים מיוחדים

הסעיף הזה עוסק בהתאמות האפשריות לתלמידים בעלי צרכים מיוחדים במסגרת המיצ"ב הפנימי². יש לאפשר לתלמידים אלו להבחן בתנאים נאותים והוגנים, כדי שיוכלו לבטא את יכולותיהם הלימודיות במלואן, וזאת בלי לפגוע באיכות הנתונים שיתקבלו. במבחני המיצ"ב הפנימי רצוי לספק לתלמידים בעלי צרכים מיוחדים את התנאים הניתנים להם בלמידה השוטפת ובמבחנים בבית-הספר לאורך השנה. לאחר מיפוי התלמידים בעלי הצרכים המיוחדים, יקצה בית-הספר לפי הצורך כיתות בחינה נפרדות שבהן יספק את התנאים הנדרשים לתלמידים האלה (הקראה, כתיבת תשובות התלמידים על-ידי המורה, תוספת זמן קצרה, חוברת מבחן מוגדלת וכדומה).

להלן פירוט אופן ההתייחסות לקבוצות של תלמידים בעלי צרכים מיוחדים:

תלמידים הלומדים בכיתות של החינוך המיוחד: המבחן נועד לבדוק את רמת השליטה של התלמידים באנגלית על-פי תכנית הלימודים הכללית. לכן בית-הספר יכול לאפשר, על-פי שיקול דעתו, התאמות בהתאם לתח"י (תכנית חינוכית יחידנית) של כל תלמיד. עם זאת, בדומה למיצ"ב החיצוני, אין חובה לבחון את התלמידים האלה.

תלמידים בכיתות רגילות הזכאים לתמיכה מתכנית השילוב: ההחלטה כיצד ייבחנו תלמידי השילוב במיצ"ב הפנימי נתונה לשיקול דעתו של צוות בית-הספר. מאחר שהמבחן מבוסס על תכנית הלימודים הכללית, ייתכן שאינו מתאים להיקף הלמידה של התלמידים האלה. עם זאת, יש להכיר בחשיבות הרגשית והחברתית של עצם השתתפותם במבחן עם עמיתיהם לכיתה. לכן, צוות בית-הספר צריך לשקול כיצד לבחון אותם, וזאת בהתאם ליכולותיהם הקוגניטיביות, הרגשיות והחברתיות, ובהתאם לתח"י של כל תלמיד. כמו כן, בית-הספר יכול לפטור אותם מחלקים מסוימים של המבחן או משאלות קשות, או לפצל בעבורם את המבחן לכמה מקטעים.

תלמידים בעלי לקויות למידה שאינם זכאים לתמיכה מתכנית השילוב: בקבוצה זו נכללים תלמידים שאינם זכאים לתמיכה מתכנית השילוב (בין שעברו אבחון בידי גורם חיצוני ובין שלא), אך מתמודדים עם קשיי למידה, בעיקר בקריאה ובכתיבה. הכוונה היא לתלמידים שבית-הספר הכיר בצורך לספק להם תנאים מותאמים בתהליך הלמידה השוטף ובמבחנים המתקיימים בבית-הספר לאורך השנה. **מומלץ כי תלמידים אלה ייבחנו במבחן הנוכחי באותו אופן שבו נוהגים לבחון אותם בדרך כלל בבית-הספר.** תלמידים בעלי קשיים בקשב ובריכוז ייבחנו בתנאים מותאמים על-פי הצורך (חדר נפרד, כיתה שקטה, חלוקת המבחן לכמה מקטעים וכדומה).

תלמידים בעלי לקויות שמיעה פטורים מחלק א' של המבחן (הכולל משימות של הבנת הנשמע בלבד). הציון הכולל שלהם במבחן יחושב ללא משימות אלה (ראו סעיף 2.ג שלהלן) – הנחיות לחישוב ידני של הציון הכולל במבחן).

² במבחני המיצ"ב החיצוני ניתנו תנאים אחידים, על-פי המוגדר בחוזר מנכ"ל "הוראות קבע" סח/3(א) סעיף 3-4.1 בנושא התאמות לתלמידים בעלי צרכים מיוחדים במבחנים ארציים (המיצ"ב/מאה מושגים/מבחני החמ"ד) בבתי-הספר היסודיים ובחטיבות הביניים.

תלמידים בעלי קשיי ראייה: תלמידים אלה ייבחנו בכיתה הרגילה ויקבלו חוברת מבחן מוגדלת. על בית-הספר להיערך מראש לצילום החוברת בהגדלה.

שימו לב כי במיצ"ב החיצוני אסור השימוש במילון גם לתלמידים בעלי צרכים מיוחדים.



3.ב הנחיות כלליות להעברת המבחן בכיתה

בסעיף הזה מוצגות הנחיות כלליות להעברת המבחן בכיתה. העברת המבחן על-פי הנחיות אחידות תתרום להבטחת מהימנות המבחן, ותיתן לכל תלמיד הזדמנות שווה לבטא את ידיעותיו ואת מידת שליטתו בחומר הלימודים.

שעת העברת המבחן ומשכו

- מומלץ לקיים את המבחן בשעות שבהן התלמידים ערניים, ושאינן בסביבה גורמים העלולים להפריע להם. המיצי"ב החיצוני מתקיים בשעות השלישית והרביעית של יום הלימודים, ומומלץ להעביר גם את המבחן הפנימי בשעות האלה.
- הזמן המוקצב למבחן המועבר בשלמותו הוא **90 דקות ללא הפסקות**. משך זמן זה תוכנן כך שהתלמידים יוכלו להשיב בנינוחות על כל שאלות המבחן. אם תלמידים יזדקקו לכמה דקות נוספות כדי להשלים את המבחן, אפשר לתת להם תוספת זמן קצרה, בכפוף להחלטת בית-הספר. בכל מקרה, מומלץ שלא לתת תוספת זמן של יותר מ-15 דקות. לפני התחלת המבחן יש להודיע לתלמידים על משך הזמן העומד לרשותם, אולם אין לזרז את התלמידים במהלך המבחן ואין לכתוב על הלוח את משך הזמן הנותר לסיום המבחן.

סיום המבחן לפני תום הזמן המוקצב: בית-הספר יקבע אם התלמידים שסיימו את המבחן לפני תום הזמן המוקצב יישארו בכיתה או יצאו החוצה. רצוי לעודד את התלמידים האלה לבדוק שוב את תשובותיהם, ורק לאחר מכן למסור את מחברותיהם.

השגחה בכיתה האם: מומלץ כי המורה לאנגלית יעבור בין הכיתות הנבחרות בעת המבחן ולא ישמש משגיח באף כיתה. לצורך השגחה בכיתה מומלץ למנות מורה **שאינו** מלמד את המקצוע.

תפקידיו של המורה לאנגלית:

1. מתן הבהרות לפני התחלת המבחן: לפני התחלת המבחן ימסור המורה לאנגלית לפי שיקול דעתו הבהרות כלליות לתלמידים בכיתות הנבחנות בנוגע לתוכני המבחן.
2. תיעוד שאלות התלמידים בזמן המבחן: אחת המטרות של המבחן הפנימי היא לסייע למורה לאנגלית למפות את הידיעות של התלמידים ואת הקשיים שלהם. לפיכך, יש חשיבות לתיעוד השאלות שהתלמידים שואלים בזמן המבחן. מומלץ כי המורה לאנגלית יעבור בזמן המבחן בכיתות הנבחנות וירשום את השאלות שהתלמידים שואלים. על-פי השאלות האלה ועל-פי תוצאות המבחן יוכל המורה לפתח תובנות פדגוגיות ולהסיק מסקנות שישפיעו על אופן ההוראה בכיתה.

תפקידיו של המורה המשגיח בשעת המבחן:

1. להנחות את התלמידים לקרוא את ההוראות למבחן שבעמוד 3, ומיד לאחר מכן לעבור למשימה 1 (Task 1) שבעמוד 6. יש לוודא כי התלמידים עברו לעמוד הנכון.
2. להשמיע את התקליטור (דיסק) הכולל את משימות הבנת הנשמע לתלמידים (ראו סעיף "משימות הבנת הנשמע" שלהלן).
3. לפקח על המהלך התקין של המבחן ולשמור על הסדר ועל טוהר הבחינה.
4. לוודא שכל תלמיד עובד באופן עצמאי. שימו לב כי אין להשיב לתלמידים על שאלות העוסקות בתחום התוכן, להקריא את שאלות המבחן, או לכוון את התלמידים לתשובה הנכונה.
5. ליצור אווירת עבודה שקטה ונינוחה, ללא לחץ של זמן, שתאפשר לתלמידים לבטא את הידע שלהם בצורה הטובה ביותר.
6. לסייע לתלמידים בפתרון בעיות טכניות (דפוס לא ברור, חוברת פגומה וכדומה), או בפתרון בעיות אישיות שאינן קשורות לתוכן המבחן (מתן אישור לאכול ולשתות במהלך המבחן על-פי מדיניות בית-הספר, טיפול בבעיות חריגות וכו').
7. לעודד את התלמידים להשיב על כל שאלות המבחן, ולבקש מהם לבדוק את תשובותיהם לפני הגשת המבחן למורה.
8. לתעד את השאלות שהתלמידים שואלים במהלך המבחן (אם המורה לאנגלית אינו נמצא בכיתה). ראו סעיף "תפקידיו של המורה לאנגלית" שלעיל.
9. אפשר לכתוב על הלוח את מספר הנקודות המוקצה לכל תשובה על כל אחת משאלות המבחן.

תלמידים הזכאים לתנאי מבחן מותאמים: תלמידים אלו יקבלו את התנאים המפורטים בסעיף ב.2 שלעיל בכיתות האם (למשל, חוברות מבחן מוגדלות), או יופנו לכיתה אחרת (לצורך הקראה, כתיבת תשובות התלמידים על-ידי המורה וכדומה).



מילון: השימוש במילון **אסור** בכל חלקי המבחן.



משימות הבנת הנשמע: משימות 1 ו-2 הן משימות בהבנת הנשמע. התקליטור (הדיסק) המצורף במעטפה מכיל את שני הטקסטים של שתי המשימות. תחילה מושמע הטקסט הראשון של משימה 1, ולאחריו מוקצה לתלמידים זמן לענות על השאלות. לאחר מכן מושמע הטקסט שוב, ואז ניתן לתלמידים עוד זמן לסיים לענות על השאלות ו/או לבדוק את תשובותיהם. לאחר סיום המשימה הראשונה מושמע הטקסט של משימה 2, ולאחריו מוקצה לתלמידים זמן לענות על השאלות. לאחר מכן מושמע הטקסט שוב, ואז ניתן לתלמידים עוד זמן לסיים לענות על השאלות ו/או לבדוק את תשובותיהם. יש להשמיע את התקליטור (הדיסק) פעם אחת לתלמידים. התמליל מצורף בפרק ג' אחרי המחווה (ראו סעיף ג.1).

הנחיות לתלמידים לפני חלוקת המבחן:

1. יש להסביר לתלמידים את מטרת המבחן ואת מבנהו. יש לציין כי המבחן פותח בשתי משימות בהבנת הנשמע.
2. יש להפנות את התלמידים לקרוא את ההוראות (עמוד 3), ומיד לאחר מכן לעבור למשימה 1 (Task 1) שבעמוד 6.
3. יש לציין כי השימוש במילון מכל סוג שהוא (לרבות מילון אלקטרוני) **אסור** בכל חלקי המבחן.
4. יש לציין כי צריך לכתוב את התשובות במבחן **בשפה האנגלית**.
5. יש לציין כמה זמן עומד לרשות התלמידים.
6. יש לציין שהמבחן מורכב משאלות מסוג רב-בררה, משאלות סגורות ומשאלות פתוחות. בשאלות מסוג רב-בררה יש תשובה נכונה אחת ועל התלמידים לסמן אותה. בשאלות הסגורות יש לסמן את התשובות הנכונות. בשאלות הפתוחות יש לכתוב את התשובה במקום המיועד לכך.
7. יש להסביר לתלמידים מה יהיה עליהם לעשות אם יסיימו את המבחן לפני הזמן.
8. יש לבקש מהתלמידים להתייחס למבחן ברצינות המרבית ולהשיב על כל השאלות. יש להציע להם לנסות ולהשיב על כל שאלה, גם אם נדמה להם שאינם יודעים את התשובה או שאינם בטוחים שתשובתם נכונה.
9. יש להסביר לתלמידים את נוהלי ההתנהגות בשעת המבחן (יציאה לשירותים, אכילה, שאילת שאלות וכו').

הנחיות לתלמידים לאחר חלוקת המבחנים: אם הוחלט לשנות את תוכן המבחן ולא לכלול בו את כל השאלות (ראו סעיף ב.4 שלהלן), יש להבהיר לתלמידים על אילו שאלות עליהם להשיב ועל אילו לא. יש להבהיר כי השאלות המבוטלות לא ייכללו בחישוב הציון. מומלץ לכתוב פרטים אלה על הלוח.

4.ב התאמות לצורכי בית-הספר בתוכן המבחן ובאופן העברתו

המיצ"ב הפנימי הוא מבחן פנים בית-ספרי, ואחד היתרונות הנובעים מכך הוא שניתן להתאימו לצורכי בית-הספר (זאת בניגוד למיצ"ב החיצוני, שבו העברה ובדיקה סטנדרטיות הן הכרחיות).

עקרונית, מבחני המיצ"ב נבנים בהלימה לתכניות הלימודים בכל תחום דעת ולכן רצוי להעבירם לתלמידים במתכונתם המלאה. עם זאת, קיימת שונות בין בתי-הספר בתהליכי ההוראה-למידה, ומבחן המיצ"ב, בשל היותו סטנדרטי ואחיד, לעתים אינו נמצא בהלימה מלאה עם ההוראה והלמידה בכיתה מסוימת.

לפיכך, בית-הספר רשאי, לפי שיקול דעתו, להעביר את מבחן המיצ"ב הפנימי ו/או להעריך אותו בדרכים שונות מאלה המופיעות בהנחיות. כלומר, קיימת אפשרות לערוך התאמות במבחן כך שתוצאותיו יוכלו לסייע לבית-הספר בתהליכי קבלת החלטות בנוגע לתכנון ההוראה והלמידה בנושאי הלימוד הנבדקים, ובנוגע להתפתחותם של לומדים בעלי יכולות שונות.

עם זאת, חשוב לזכור כי **העברה לא סטנדרטית של המיצ"ב הפנימי לא תאפשר לערוך השוואה תקפה להישגי קבוצות השוואה הארציות.**

להלן כמה אפשרויות להגמשת השימוש במיצ"ב הפנימי:

1. **התאמת תוכן המבחן לנלמד בכיתה:** המבחן באנגלית בנוי באופן מדורג, ממשימות קלות יותר ועד למשימות מורכבות יותר. מומלץ לעיין מראש בטקסטים ובשאלות המבחן ולבדוק באיזו מידה הם מתאימים להיקף ההוראה והלמידה בכיתה. לאור הממצאים אפשר לבטל שאלות/משימות מסוימות או שלא לכלול אותן בחישוב הציון הכולל. באופן זה אפשר גם להתאים את המבחן לתלמידים מתקשים.

2. התאמות בהעברת המבחן בכיתה:

- **משך הבחינה** – בית-הספר יכול להחליט אם להאריך את משך הבחינה או לקצרו בהתאם לשינויים שערך במבחן או על יסוד שיקולים אחרים.

- **העברת המבחן בכמה מקטעים** – אפשר לחלק את המבחן לכמה מקטעים ולהעבירם במועדים שונים, לפי סדר הנושאים שיקבע בית-הספר.

3. **שינוי בהליך הבדיקה** – ראו סעיף ג.3.

פרק ג': הנחיות לבדיקת המבחן

פרק זה כולל מידע שיסייע לצוות בית-הספר בבדיקת המבחן ובצינונו. הפרק מציג את המחון, את התמליל של משימות הבנת הנשמע ואת ההנחיות הנוגעות לחישוב הציונים על-ידי שימוש בכלי עזר שונים. כמו כן, מוצגות בפרק הצעות לחישוב הציונים בהתאם לצורכי בית-הספר ומוצגים הסברים על ההשוואה בין הנתונים של בית-הספר ובין נתוני קבוצות ההשוואה.

1.ג המחון וההנחיות לשימוש בו בעת בדיקת המבחנים

לנוחיות המורים, נעשה מאמץ לפתח מחון מפורט ככל האפשר. המחון מציין את סוג הפריט (רב-בררה; MC; סגור; CL; פתוח; OP), את התשובה הנכונה לכל פריט, לרבות תיאור של רמות הביצוע האפשריות, ואת טווח הערכים לתשובה.

שימו לב,

- בעמודה שכותרתה "Possible Values", הערכים או טווח הערכים מתייחסים לאפשרויות הניקוד (אותן אפשרויות מופיעות גם בדף ריכוז הציונים). אם, למשל, כתוב כי הניקוד הוא 0-2, התלמיד יכול לקבל אפס נקודות, נקודה אחת או 2 נקודות. אם כתוב 0, 2, התלמיד יכול לקבל אפס נקודות או 2 נקודות, ללא ניקוד ביניים.
 - יש לתת ניקוד לכל שאלה בנפרד.
 - **בכל שאלות המבחן** אם התלמיד לא כתב תשובה או לא סימן תשובה, יש לתת לו ציון 0.
 - **בשאלות מסוג רב-בררה** אם התלמיד סימן יותר מתשובה אחת, יש לתת לו ציון 0.
 - **בשאלות הפתוחות ובשאלות הסגורות** יש להעריך את התשובה לפי ההנחיות המפורטות במחון.
 - **בשאלות הפתוחות** אין להוריד נקודות על טעויות בדקדוק או על טעויות באיות, אלא אם כן מצוין אחרת בהנחיות.
- יש לקבל רק תשובות המתבססות על הטקסט.
- אם תשובה כוללת מידע נכון ומידע שגוי, יש לתת ציון 0.
- אם נדרשת תשובה אחת והתלמיד כתב יותר מתשובה אחת, ציינו באופן הזה:
- אם כל התשובות נכונות, יש לתת ניקוד מלא.
 - אם תשובה אחת נכונה ותשובה אחת שגויה, יש לתת ציון 0.

מחווין למבחן באנגלית לכיתה ח', מיצ"ב פנימי, התשע"ג

Use of punctuation in the Scoring Key

;	Separates complete, acceptable answers
()	An optional addition that is part of an acceptable answer
/	Separates acceptable words within an answer

TASK 1: Access to Information from Spoken Texts (AIST)			
Task Item #	Item Type	Scoring Key	Possible Values
1	MC	2 = (a) His grades are not good 0 = other	0,2
2	OP	2 = 6 / 6 hours / six 0 = other	0,2
3	MC	2 = (c) doesn't get enough sleep 0 = other	0,2
4	CL	2 = the pupil chose the following two answers: <input type="checkbox"/> drink hot chocolate <input checked="" type="checkbox"/> read a book <input type="checkbox"/> watch TV <input type="checkbox"/> play sports <input checked="" type="checkbox"/> listen to quiet music 1 = the pupil chose two answers and only one answer is correct; the pupil chose only one correct answer. 0 = other; The pupil chose three or more answers (even though one or more answers are correct).	0-2
5	MC	2 = (d) try the things she said 0 = other	0,2

TASK 2: Access to Information from Spoken Texts (AIST)			
Task Item #	Item Type	Scoring Key	Possible Values
6	MC	2 = (b) to tell about the flying ambulance 0 = other	0,2
7	MC	2 = (a) They are airplanes 0 = other	0,2
8	MC	2 = (d) Many people in Australia live far away from hospitals 0 = other	0,2
9	MC	2 = (c) why people need flying ambulances 0 = other	0,2
10	MC	2 = (b) She took care of his broken leg 0 = other	0,2

TASK 3: Access to Information from Written Texts (AIWT)			
Task Item #	Item Type	Scoring Key	Possible Values
11	OP	3 = Any answer that relates to the fact that the hotel is <u>under</u> the water. Examples: It's underwater; The hotel is under the sea; It's six meters under the water. 0 = other	0,3
12	OP	4 = Any answer that relates to the fact that Jules Verne wrote (a book) about life under the sea. The answer must refer to the writer in some way as well as to the topic of the book. Examples: because Jules Verne wrote a book about life under the water; because the writer/he wrote about living under the sea. 0 = other	0,4
13	MC	4 = (c) What can you do at the hotel? 0 = other	0,4
14	OP	3 = call; +1 650 793 3463; phone (the hotel); (send an) email; info@vernes-hotel.com; (go to the hotel) website; click (on the link) 0 = other	0,3
15	MC	3 = (d) to make the text funny 0 = other	0,3
16	MC	3 = (b) an ad for the hotel 0 = other	0,3

TASK 4: Access to Information from Written Texts (AIWT)															
Task Item #	Item Type	Scoring Key	Possible Values												
17	OP	<table border="1"> <tr> <td colspan="2">Name: Momo</td> </tr> <tr> <td>a.</td> <td>Japan</td> </tr> <tr> <td>b.</td> <td>Both colors must be written: brown, white</td> </tr> <tr> <td>c.</td> <td>three; 3 (kilograms)</td> </tr> <tr> <td>d.</td> <td>25 (centimeters)</td> </tr> <tr> <td>e.</td> <td>Any of the following: chicken and tomatoes; chicken; tomatoes</td> </tr> </table> <p>4 = five correct answers 3 = four correct answers 2 = three correct answers 0 = two or less correct answers</p> <p>in a: Japan's (police), in e: chicken and tomatoes as a prize get 0</p>	Name: Momo		a.	Japan	b.	Both colors must be written: brown, white	c.	three; 3 (kilograms)	d.	25 (centimeters)	e.	Any of the following: chicken and tomatoes; chicken; tomatoes	0, 2–4
Name: Momo															
a.	Japan														
b.	Both colors must be written: brown, white														
c.	three; 3 (kilograms)														
d.	25 (centimeters)														
e.	Any of the following: chicken and tomatoes; chicken; tomatoes														
18	OP	3 = earthquakes; disasters; earthquakes or other disasters; 0 = other	0,3												
19	MC	3 = (c) to get into tiny places 0 = other	0,3												
20	OP	3 = Any answer that relates to Momo's achievement on the tests. Tests must be mentioned. Example: (because she) did (so) well on the tests 0 = other	0,3												
21	MC	3 = (d) does important work 0 = other	0,3												
22	MC	4 = (b) She is the smallest dog working for the police 0 = other	0,4												

TASK 5: Access to Information from Written Texts (AIWT)

Task Item #	Item Type	Scoring Key	Possible Values										
23	OP	<table border="1"> <tr> <td>Year</td> <td>What happened?</td> </tr> <tr> <td>1965</td> <td>a. <u>(Beth)</u> (was) born</td> </tr> <tr> <td>b. <u>1990</u></td> <td>Beth had an accident</td> </tr> <tr> <td>c. <u>1996</u></td> <td>Beth started to take part in tennis competitions.</td> </tr> <tr> <td>2007</td> <td>d. <u>(Beth)</u> (won) <u>(her)</u> gold medal</td> </tr> </table> <p>Give 1 point for every correct answer 0 = other</p>	Year	What happened?	1965	a. <u>(Beth)</u> (was) born	b. <u>1990</u>	Beth had an accident	c. <u>1996</u>	Beth started to take part in tennis competitions.	2007	d. <u>(Beth)</u> (won) <u>(her)</u> gold medal	0–4
Year	What happened?												
1965	a. <u>(Beth)</u> (was) born												
b. <u>1990</u>	Beth had an accident												
c. <u>1996</u>	Beth started to take part in tennis competitions.												
2007	d. <u>(Beth)</u> (won) <u>(her)</u> gold medal												
24	MC	3 = (b) Beth's life changes 0 = other	0,3										
25	MC	3 = (d) was feeling better 0 = other	0,3										
26	OP	Both sections of this question must be answered to receive points. 4 = The pupil circled "No" and copied the sentence "I still enjoy playing tennis, but) now it's just for fun." 0 = other	0,4										
27	MC	3 = (a) succeeding after being badly hurt 0 = other	0,3										
28	OP	3 = Any question relating to Beth's life that does not have an answer in the text. Examples: What did you do while not doing sports for five years?; I would like to ask her how she feels today. 0 = other	0,3										

TASK 6: Written Presentation (WP)			
Task Item #	Item Type	Scoring Key	Possible Values
29CA Communicative Ability	OP	See instructions below	0–6
29VO Vocabulary	OP	See instructions below	0–3
29AC Accuracy	OP	See instructions below	0–9
29LE Length	OP	See instructions below	0–2

Assess the pupil's writing according to the rating scales below. Grades are given for *Communicative Ability* (0–6), *Vocabulary* (0–3), *Accuracy* (0–9), and *Length* (0–2) for the entire task.

Note 1: The intermediate levels are for levels of writing that fall between the detailed descriptions in *Communicative Ability* and *Accuracy*.

Note 2: If the content isn't relevant, give 0 for all criteria.

Communicative Ability	
<ul style="list-style-type: none"> All information is relevant to the topic Message is clear and easy to follow 	6
	5
<ul style="list-style-type: none"> Information is relevant to the topic, but limited Message is partially clear and organized 	4
	3
<ul style="list-style-type: none"> Information is limited and/or mostly irrelevant to the topic Message is difficult to follow 	2
	1
<ul style="list-style-type: none"> Does not write in English Only copies instructions 	0

Vocabulary	
• Vocabulary is varied and appropriate	3
• Vocabulary is generally appropriate	2
• Vocabulary is limited	1
• Writes set(s) of isolated words	0

Accuracy	
Note: If the pupil uses an “if” construction incorrectly, do not deduct points.	
<ul style="list-style-type: none"> • Correct simple sentence structure (subject, verb, and correct word order) • Occasional errors in compound or more complex sentences if attempted • Mostly correct subject–verb agreement, tense, pronouns, articles, and prepositions • Mostly correct spelling, punctuation, and capitalization 	9
	7–8
<ul style="list-style-type: none"> • Partially correct simple sentence structure (subject, verb, and correct word order) • Errors in complex sentences if attempted • Some errors of subject–verb agreement, tense, pronouns, articles, and prepositions • Occasional errors in spelling, punctuation, and capitalization 	6
	4–5
<ul style="list-style-type: none"> • Incorrect simple sentence structure • Many errors of subject–verb agreement, tense, pronouns, articles, and prepositions <p>OR</p> <p>not enough language to assess accuracy</p> <ul style="list-style-type: none"> • Many errors in spelling, punctuation, and capitalization 	3
	1–2
<ul style="list-style-type: none"> • Does not write in English • Writes set(s) of isolated words • Only copies instructions 	0

Length	
• Writes at least 65 words	2
• Writes 50–64 words	1
• Writes 49 words or less	0
• Only copies instructions	

טקסטים במשימות הבנת הנשמע (תמליל התקליטור)

שלוש תלמידים. המבחן באנגלית מתחיל בשתי משימות בהבנת הנשמע.
בכל משימה תשמעו תחילה קטע, ולאחר מכן תתבקשו לענות על שאלות.
משימה מספר אחת.
אדם, תלמיד כיתה ח', משוחח עם הלן, יועצת בית הספר.
לפני שתשמעו את השיחה ביניהם, עיינו בשאלות של משימה מספר אחת.
עכשיו הקשיבו לשיחה. השיחה תושמע פעמיים.

(A knock on the door)

Helen: Come in.

Adam: Hi, Helen! Can I talk to you?

Helen: Hi, Adam. How can I help you?

Adam: I need your help. I'm usually a good student but this year my grades are very bad. I'm failing all my tests.

Helen: Okay, let's try to find out what's going on. Do you understand everything in class?

Adam: Most of the time. Sometimes I fall asleep in class. I don't know why.

Helen: Okay. When do you go to sleep?

Adam: Oh, about 12:30.

Helen: When do you wake up in the morning?

Adam: My parents wake me up at 6:30. I wake up but I am still very tired.

Helen: I think you aren't getting enough sleep. You only sleep for 6 hours. A teenager needs 8 hours of sleep a night.

Adam: Really? 8 hours of sleep? Wow. But I can't fall asleep earlier than 12:30. I like to chat with friends at night.

Helen: Chatting with friends before going to sleep can keep you awake. You need to get more sleep so you don't fall asleep in class.

Adam: So, what can I do?

Helen: For the next three weeks try going to sleep earlier.

Adam: What happens if I can't fall asleep earlier?

Helen: You could try doing some sports in the afternoon so that your body will be tired at night. But don't do sports right before going to sleep, that will keep you awake.

Adam: Really? Sometimes I go running late in the evening.

Helen: Yes Adam, sports wake you up, so if you run late in the evening, you won't be tired by 11. Try running after school.

Adam: Is watching TV in bed a good idea?

Helen: No, watching TV before going to sleep is not a good idea. Instead, you could listen to quiet music, or read a book.

Adam: I just got a new book from my friend. I could read that before going to sleep. I could also turn on the radio and listen to music.

Helen: That'll be great. One more thing, do not drink cola or hot chocolate before going to sleep because they have caffeine in them and can keep you awake. If you are thirsty drink some water. Try these ideas for three weeks. Come back and see me to let me know how you're doing.

Adam: Thanks a lot. I'll see you in a few weeks, bye.

Helen: I hope you sleep well and let me know what's going on!

עכשיו ענו באנגלית על השאלות על פי השיחה ששמעתם.

הקשיבו לשיחה פעם נוספת. זו הזדמנות טובה לבדוק את התשובות שלכם.

עכשיו בדקו את התשובות שלכם.

עכשיו עברו למשימה מספר שתיים שבעמוד שמונה.

משימה מספר שתיים.

מרק סמית מראיין את ד"ר אליזבת לי בתכנית רדיו.

לפני שתשמעו את התכנית, עיינו בשאלות של משימה מספר שתיים.

עכשיו הקשיבו לתכנית. התכנית תושמע פעמיים.

Interviewer: Good morning, I'm Mark Smith and today we are going to talk to Dr. Elisabeth Lee from Australia. Dr. Lee works on a flying ambulance. Let's find out about it.

Dr. Lee, please tell us, what is a flying ambulance? Is it the same as a regular ambulance?

Dr. Lee: No, the flying ambulance is a small airplane but it has the same equipment that a regular ambulance has. The doctors who work on this special ambulance are called "The Flying Doctors".

Interviewer: Wow! "Flying Doctors" on flying ambulances. How unusual! Why do you need flying ambulances in Australia?

Dr. Lee: Australia is very, very big. There are many people who live on farms or in small towns very far away from a big city and there are no hospitals nearby. When people in these faraway places have accidents or get really sick they need help quickly. These people live so far away from a hospital that it could take them a long time to get there by car. So we go to get them and fly them to the hospital quickly.

Interviewer: How do people contact the "Flying Doctors" when they need them?

- Dr. Lee:** We have a special telephone number that people call when they need us.
- When we get a call, we send a regular ambulance to where that person is. That ambulance takes the person to the nearest airport where the flying ambulance is waiting.
- The idea is to bring the person to a hospital as quickly as possible. On the way, the doctors on the airplane do everything they can to help the person in need. Our doctors save lives in the sky all the time!
- Interviewer:** Can you share an interesting story with us?
- Dr. Lee:** Sure. Just last week we had a call from a father who lives very far from a hospital. The father and his son were riding their horses together. Suddenly, the boy screamed. The father turned around and saw that his son, Tom, fell off the horse. His leg hurt him very much and he couldn't move it. Their home is about six hours away from a hospital, so he called the flying ambulance to get help. The boy was in the flying ambulance very quickly, on his way to the nearest hospital.
- Interviewer:** How did the doctors on the flying ambulance help Tom?
- Dr. Lee:** I was one of the doctors on the airplane that day. I put his leg up on a special pillow with ice, and kept his leg from moving. I also gave Tom something to stop the pain. I am happy to say that Tom's leg is going to be okay.
- Interviewer:** That's wonderful. Thank you, Dr. Lee, for telling us about the flying ambulance, a very special ambulance in Australia.
- Join us next week when (fade out)

עכשיו ענו באנגלית על השאלות על פי התכנית ששמעתם.
הקשיבו לתכנית פעם נוספת. זו הזדמנות טובה לבדוק את התשובות שלכם.
עכשיו בדקו את התשובות שלכם.
סיימנו את החלק הראשון של המבחן. עכשיו עברו למשימות הבאות.
בהצלחה!

2.ג הנחיות לבדיקת המבחן ולחישוב הציונים

כללי

מוצע כי המבחנים של כל כיתה ייבדקו בידי צוות המורים לאנגלית בבית-הספר. כמו כן, מוצע שרכז המקצוע או רכז השכבה, או מי שימונה לצורך כך בידי מנהל בית-הספר, ילוו את התהליך הזה. יש לבדוק את המבחנים בהתאם למחווה המצורף לעיל (1.ג) ובצמידות אליו. זכרו כי תוצאות המבחנים נועדו לשימוש פנימי, ובית-הספר אינו נדרש לדווח עליהן לכל גורם שהוא.

כלי עזר לחישוב הציונים של המיצ"ב הפנימי ולמיפויים

ראמ"ה מעמידה לרשות בתי-הספר כלי ממוחשב לחישוב ציונים ולמיפוי הישגים: **המיצבית**, שפותחה בידי ראמ"ה. כלי זה מחשב את הציונים ברמת התלמיד באופן אוטומטי, מספק נתונים הניתנים להשוואה בין קבוצות תלמידים ומאפשר קבלת תרשימים ברמת הכיתה וברמת השכבה. המיצבית מתאימה לשימוש **רק** בבתי-ספר שהעבירו את המבחן בשלמותו.

נוסף על המיצבית, מצורפים למחברות המבחן כלים ידניים לחישוב הנתונים – **דף ריכוז ציונים לתלמיד** ו**דף מיפוי כיתתי**, שהמילוי שלהם יכול להיות שלב מקדים (כלי תומך) לפני הקלדת הנתונים במיצבית.

א. חישוב הציונים באמצעות המיצבית

ראמ"ה מעמידה לרשות בתי-הספר **"מיצבית-כיתתית"** ו**"מיצבית-שכבתית"** לחישוב ההישגים במיצ"ב הפנימי ולמיפויים. **המיצביות שפותחו בעבור כל אחד ממבחני המיצ"ב הפנימי הן קובצי אקסל שהותאמו למבנה הייחודי של כל מבחן.** המיצבית הכיתתית מאפשרת לחשב את הציונים של תלמידי הכיתה במבחן המיצ"ב הפנימי, ומספקת תמונת מצב של הישגי הכיתה במבחן. המיצבית השכבתית מספקת נתונים שונים: (1) על הישגי כלל התלמידים בשכבה; (2) על השוואה בין הישגי הכיתות המקבילות במבחן המיצ"ב הפנימי; (3) על השוואה בין נתוני השכבה לנתוני קבוצות ההשוואה הארציות (הנורמות הארציות) המבוססים על נתוני המיצ"ב החיצוני. המיצביות יפורסמו באתר ראמ"ה בכתובת: <http://rama.education.gov.il>, בחלונית **"הערכה בית-ספרית"**, בנושא **"מיצ"ב פנימי"**, סמוך למועדי המיצ"ב הפנימי.

ב. חישוב הציונים באופן ידני

כדי לחשב את הציונים באופן ידני אפשר להיעזר **בדף ריכוז הציונים הידני של כל תלמיד ו/או בדף המיפוי הכיתתי.** ראו בעמודים 42-43 דוגמה לדף ריכוז ציונים מלא, שחושבו בו כל הציונים של תלמיד אחד, ודוגמה לדף ריכוז ציונים ריק. כלי זה הותאם להעברת המיצ"ב הפנימי, ונועד לאפשר למורי בית-הספר לבדוק את המבחנים בדרך יעילה ונוחה.

להלן הנחיות לבדיקת המבחן ולחישוב הציונים באופן ידני:

1. הנחיות כלליות

- בדיקת השאלות במבחן לפי המחווון המצורף: אפשרויות הניקוד בכל סעיף ובכל שאלה מוגדרות מראש במחווון ומצוינות בהתאם לכך בדף ריכוז הציונים. יש לסמן בדף ריכוז הציונים את הניקוד לכל שאלה או סעיף.
- דין שאלה שלא ענו עליה כדין תשובה שגויה. בשני המקרים יקבל התלמיד אפס נקודות. עם זאת, מומלץ שהמורה ינהל רישום של שאלות שהתלמידים לא השיבו עליהן, כדי שיוכל ללמוד מהן על נושאים שהכיתה מתקשה בהם או שלא למדה אותם.

2. הנחיות לחישוב ידני של ציון התלמיד בכל נושא במבחן

- לאחר מתן הניקוד עבור כל שאלה או סעיף, יש לחשב את סכום הנקודות בכל נושא:
- הציון בנושא הבנת הנשמע (Access to Information from Spoken Texts – AIST) יהיה סכום הנקודות במשימות 1 ו-2.
 - הציון בנושא הבנת הנקרא (Access to Information from Written Texts – AIWT) יהיה סכום הנקודות במשימות 3, 4 ו-5.
 - הציון בנושא כתיבה (Written Presentation – WP) יהיה הציון במשימה 6. מאחר שהציון של כל תלמיד מבוסס על משימה אחת בלבד, ציון זה עלול, במקרים מסוימים, שלא לייצג נאמנה את רמת שליטתו של התלמיד. לפיכך מומלץ להצליב מידע זה עם הערכות פנימיות אחרות שהועברו בכיתה בנושא זה.
 - אפשר לחשב באופן ידני את ציוני התלמידים בנושאים השונים באחוזים (ראו הנחיות בתחתית דף ריכוז הציונים). המיצבית עורכת חישובים אלו באופן אוטומטי.

3. הנחיות לחישוב ידני של הציון הכולל במבחן

- הציון הכולל במבחן מחושב על-פי סכום הנקודות שצבר התלמיד במבחן בכל אחד מהנושאים (AIST+AIWT+ WP). טווח הציונים של הציון הכולל נע בין 0 ל-100.
- הציון הכולל של תלמידים בעלי לקויות שמיעה שלא נבחנו בחלק א' של המבחן (נושא הבנת הנשמע) יחושב על-פי חלק ב' וחלק ג' של המבחן (Task 3–Task 6). יש לסכם את מספר הנקודות שקיבל התלמיד בחלק ב' ובחלק ג', את הסכום יש לחלק ב-80 (מספר הנקודות המרבי בחלקים אלה) ואת התוצאה יש לכפול ב-100.

4. הנחיות לשימוש בדף המיפוי הכיתתי ולחישוב מדדים כיתתיים

- דף המיפוי הכיתתי המופיע בהמשך נועד לאפשר את חישובם של המדדים הכיתתיים ברמת הפריט, ברמת הנושא וברמת הציון הכולל של המבחן. בתום בדיקת המבחנים מומלץ להעתיק את הציונים של כל תלמיד בפריטים המשתייכים לאותו נושא, ואחר כך לחשב את הציון הממוצע של כל התלמידים בכיתה ברמת הפריטים, ברמת הנושאים וברמת המבחן כולו.
- שימו לב כי בדף המיפוי הכיתתי הפריטים מסודרים לפי נושאים. דף המיפוי הכיתתי מוצג בחוברת זו לשם דוגמה.
- נתוני קבוצות ההשוואה (נורמות ארציות) אינם כוללים עולים חדשים ותלמידים המקבלים תמיכה מתכנית השילוב. לכן, כדי להשוות את הממוצע הכיתתי לנתונים האלה (כאשר הם יתפרסמו), יש לחשב את הממוצע הכיתתי בלי קבוצות התלמידים האלה.
- כמו כן, מומלץ לחשב ממוצע כיתתי הכולל את התלמידים שהם בעלי לקויות למידה וממוצע כיתתי שאינו כולל את התלמידים האלה, בעיקר אם תנאי ההיבחנות שלהם שונים בתכלית.

3.ג התאמת חישוב הציונים לצורכי בית-הספר

המיצ"ב הפנימי נועד לשימוש פנים בית-ספרי ולכן הוא יכול להיות מרכיב בחישוב הציון הסופי בתעודה, וזאת לפי החלטת בית-הספר. להלן כמה אפשרויות לחישוב ציוני התלמידים:

א. מתן ציון לפי כלל השאלות במבחן המקורי. ציון זה יאפשר השוואה לציוני קבוצות השוואה שיפורסמו על-ידי ראמ"ה.

ב. מתן ציון נפרד על-פי ההישגים המצופים בבית-ספרך בכיתה ז' וציון נפרד על-פי ההישגים המצופים בכיתה ח'.

הערות:

* בעבור התלמידים שהם בעלי לקות שמיעה יש לחשב את הציון ללא המשימות בהבנת הנשמע. (ראו סעיף 2.ג שלעיל – הנחיות לחישוב ידני של הציון הכולל במבחן).

** אם המבחן לא הועבר לתלמידים במתכונת מלאה, יש לערוך שינויים במספר הנקודות המוקצות לכל שאלה ושאלה, וזאת על-פי שיקול דעתו של המורה.

4.ג השוואה לנתוני קבוצות ההשוואה (נורמות ארציות)

ראמ"ה תפרסם את נתוני קבוצות ההשוואה (כלל בתי־הספר, בתי־ספר דוברי עברית ובתי־ספר דוברי ערבית) על סמך התוצאות של בתי־הספר שנבחנו במבחן המיצ"ב החיצוני. בית־הספר יוכל להשוות את הישגיו להישגים של בתי־ספר דומים. הסברים בנוגע להשוואה זו יפורסמו באתר האינטרנט של ראמ"ה בעוד כמה חודשים. זכרו, אם תחליטו לערוך שינויים כלשהם במבחן (במבנהו, באופן העברתו או באופן הערכתו), לא תוכלו להשוות את הישגים שלכם לנתוני קבוצות ההשוואה.

דף ריכוז ציונים לתלמיד

דוגמה למילוי דף ריכוז ציונים לתלמיד (לחישוב ידני) – אנגלית לכיתה ח' – מיצ"ב פנימי, התשע"ג
יש לסמן את מספר הנקודות שקיבל התלמיד בכל שאלה או סעיף בהתאם למפורט במחווך.

שם התלמיד/ה: _____ לונן _____ כיתה: 2 ח

Access to Information from Written Texts (AIWT)						
ניקוד						
0			3		11	Task 3
0			4		12	
0			4		13	
0			3		14	
0			3		15	
0			3		16	
0		2	3	4	17	Task 4
0			3		18	
0			3		19	
0			3		20	
0			3		21	
0			4		22	
0	1	2	3	4	23	Task 5
0			3		24	
0			3		25	
0			4		26	
0			3		27	
0			3		28	
49					בסך הכול	

Access to Information from Spoken Texts (AIST)						
ניקוד						
0			2		1	Task 1
0			2		2	
0			2		3	
0	1		2		4	
0			2		5	
0			2		6	
0			2		7	Task 2
0			2		8	
0			2		9	
0			2		10	
14					בסך הכול	

Written Presentation (WP)											
ניקוד											
0	1	2	3	4	5	6				29CA	Task 6
0	1	2	3							29VO	
0	1	2	3	4	5	6	7	8	9	29AC	
0	1	2								29LE	
19										בסך הכול	

$\frac{(19)}{20} \times 100 = 95\%$	$\frac{(49)}{60} \times 100 = 81\%$	$\frac{(14)}{20} \times 100 = 70\%$	ציונים באחוזים
WP	AIWT	AIST	
75 נק' (סכום הנקודות בנושאים: AIST+AIWT+WP)			ציון כולל

הצג נוצר באמצעות מערכת הרישום של משרד החינוך.

דף ריכוז ציונים לתלמיד

דף ריכוז ציונים לתלמיד (לחישוב ידני) – אנגלית לכיתה ח' – מיצ"ב פנימי, התשע"ג

יש לסמן את מספר הנקודות שקיבל התלמיד בכל שאלה או סעיף בהתאם למפורט במחון.

שם התלמיד/ה: _____ כיתה: _____

Access to Information from Written Texts (AIWT)						
ניקוד						
0			3		11	Task 3
0				4	12	
0				4	13	
0			3		14	
0			3		15	
0			3		16	
0		2	3	4	17	Task 4
0			3		18	
0			3		19	
0			3		20	
0			3		21	
0				4	22	
0	1	2	3	4	23	Task 5
0			3		24	
0			3		25	
0				4	26	
0			3		27	
0			3		28	
בסך הכול						

Access to Information from Spoken Texts (AIST)						
ניקוד						
0		2			1	Task 1
0		2			2	
0		2			3	
0	1	2			4	
0		2			5	
0		2			6	Task 2
0		2			7	
0		2			8	
0		2			9	
0		2			10	
בסך הכול						

Written Presentation (WP)												
ניקוד												
0	1	2	3	4	5	6					29CA	Task 6
0	1	2	3								29VO	
0	1	2	3	4	5	6	7	8	9		29AC	
0	1	2									29LE	
בסך הכול												

$\frac{(\quad)}{20} \times 100 = \text{ ___\%}$	$\frac{(\quad)}{60} \times 100 = \text{ ___\%}$	$\frac{(\quad)}{20} \times 100 = \text{ ___\%}$	ציונים באחוזים
WP	AIWT	AIST	
_____ נק' (סכום הנקודות בנושאים: AIST+AIWT+WP)			ציון כולל

הצג נודד אימוש ביי-ספיי ולא אהדברה אלא זויק שהוא.

דף מיפוי כיתתי - אנגלית לכיתה ח' מיצ"ב פנימי, התשע"ג

Access to Information from Written Texts (AIWT)											Access to Information from Spoken Texts (AIST)										רגיל/עולה/ משולב/ לקוי שמיעה	מספר השאלה/ הסעיף שם התלמיד		
TASK 4					TASK 3						AIST Score	TASK 2					TASK 1							
22	21	20	19	18	17	16	15	14	13	12		11	10	9	8	7	6	5	4	3	2	1		
																							1	
																								2
																								3
																								4
																								5
																								6
																								7
																								8
																								9
																								10
																								11
																								12
																								13
																								14
																								15
																								16
																								17
																								18
																								19
																								20
																								21
																								22
																								23
																								24
																								25
																								26
																								27
																								28
																								29
																								30
																								31
																								32
																								33
																								34
																								35
																								36
																								37
																								38
																								39
																								40

יש לרשום את מספר הנקודות שקיבל התלמיד בכל שאלה או סעיף בהתאם למפורט במחווון

Total Score	Written Presentation (WP)				Access to Information from Written Texts (AIWT)							מספר השאלה / הסעיף שם התלמיד		
	WP Score	TASK 6				AIWT Score	TASK 5							
		29LE	29AC	29VO	29CA		28	27	26	25	24		23	
														1
														2
														3
														4
														5
														6
														7
														8
														9
														10
														11
														12
														13
														14
														15
														16
														17
														18
														19
														20
														21
														22
														23
														24
														25
														26
														27
														28
														29
														30
														31
														32
														33
														34
														35
														36
														37
														38
														39
														40

ממוצע כיתתי של כל התלמידים: _____ ממוצע כיתתי ללא תלמידים משולבים ועולים: _____

כל הזכויות שמורות למדינת ישראל, משרד החינוך, ראמ"ה. השימוש במסמך זה, לרבות הפריטים שבו, מוגבל למטרות לימוד אישיות בלבד או להוראה ולבחינה על ידי מוסד חינוך בלבד, לפי הרשאה מפורשת למוסד חינוך באתר ראמ"ה. זכויות השימוש אינן ניתנות להעברה. חל איסור מפורש לכל שימוש מסחרי וכן לכל מטרה אחרת שאינה מסחרית. אין להעתיק, להפיץ, לעבד, להציג, לשכפל, לפרסם, להנפיק רישיון, ליצור עבודות נגזרות בין על ידי המשתמש ובין באמצעות אחר לכל מטרה או למכור פריט מפרטי המידע, התוכן, המוצרים או השירותים שמקורם במסמך זה. תוכן המבחנים, לרבות טקסט, תוכנה, תמונות, גרפיקה וכל חומר אחר המוכלל במסמך זה, מוגן על ידי זכויות יוצרים, סימני מסחר, פטנטים או זכויות יוצרים וקניין רוחני אחרות, ועל פי כל דין; כל זכות שאינה ניתנת במסמך זה במפורש, דינה כזכות שמורה

04/04/13, 11:07



1025